

46 Is de stad elitairder geworden? Veertig jaar veranderingen in het verband tussen opleidingsniveau en stedelijkheid

Matthijs Kalmijn

Eén van de kernvragen binnen de demografie gaat over de geografische verspreiding van de bevolking. Verschillen tussen regio's binnen een land – vaak gekenmerkt door taal en etnische grenzen – en tussen stad en platteland spelen daarbij een grote rol (Voss, 2007). Ook in de sociologie bestaat van oudsher veel belangstelling voor de geografische dimensie van het sociale leven. Zo is urbanisatie een van de sleuteldimensies van modernisering en zijn tegenstellingen tussen stad en platteland sinds de jaren 50 veelvuldig bestudeerd (Fischer, 1982). Het verschil tussen stad en platteland is recentelijk weer teruggekomen op de agenda, niet alleen door de klimaatcrisis maar ook door achterliggende sociaal-culturele verschillen en wantrouwen over en weer (Remkes, 2022). Recent onderzoek van het SCP laat zien dat er grote verschillen zijn tussen stad en platteland in gevoelens van maatschappelijk onbehagen (Geurkink & Miltenburg, 2023). En er zijn aanwijzingen dat verschillen in opvattingen ten aanzien van immigratie en multiculturalisme tussen stad en platteland zijn toegenomen over de tijd (Huijsmans *et al.*, 2023).

Opleidingsverschillen kunnen hierbij een rol spelen. Universitair opgeleide personen wonen vaker in de stad en in het westen van het land dan mensen met een lagere, vaak praktische opleiding (Geurkink & Miltenburg, 2023; Huijsmans *et al.*, 2021). Het verband tussen opleidingsniveau en urbanisatiegraad en regio heeft vele oorzaken. Het arbeidsaanbod in en rondom de stad is aantrekkelijker voor universitair opgeleiden. Universiteiten zijn in de stad en veel studenten blijven na hun studie in of dicht bij de stad wonen. Het aanbod van voorzieningen in de stad ('*amenities*') sluit ook beter aan bij universitair opgeleiden, hoewel de causale richting wederzijds zal zijn. Onderzoek heeft laten zien dat al deze factoren effecten hebben op de migratiebewegingen van universitair opgeleiden (Ginsburg *et al.*, 2016; Venhorst *et al.*, 2010; 2011).

Hoewel de link tussen interne migratie en opleidingsniveau vaak is bestudeerd, weten we minder over de verdeling van universitair opgeleiden over de tijd. Het opleidingsniveau van de bevolking is enorm gestegen in de afgelopen 50 jaar, maar hoe pakt dat uit op regionaal niveau? In deze bijdrage maak ik een kleine

toevoeging aan dit veld door met behulp van geharmoniseerde surveys te laten zien waar universitair opgeleiden wonen en hoe dit veranderd is over de tijd. De gegevens beginnen in 1979 en eindigen in 2023. De harmonisatie van deze data is gedocumenteerd in een technisch rapport (Kalmijn & Henkens, 2023). De meting van stedelijkheid is in 1995 veranderd zodat de trend gesplitst is weergegeven.

Vóór 1995 is de mate van stedelijkheid gebaseerd op gemeenten, gecodeerd van minst naar meest stedelijk, ook gebruikt in de volkstellingen:

- (1) A1-A4: plattelandsgemeenten;
- (2) B1-B2: verstedelijkte plattelandsgemeenten;
- (3) C1-C2: plattelandstadjes/kleine steden tot 30.000 inwoners;
- (4) B3: forensengemeenten;
- (5) C3-C4: middelgrote steden 30.000-100.000 inwoners;
- (6) C5 grote steden met 100.000 inwoners of meer¹².

Na 1995 is de definitie, van minst naar meest stedelijk, gebaseerd op de adressendichtheid van de lokale omgeving (oad) en dus niet meer gebaseerd op gemeenten (CBS, 1992):

- (1) niet stedelijk: gemiddelde oad van minder dan 500 adressen per km²;
- (2) weinig stedelijk: gemiddelde oad van 500 tot 1000 adressen per km²;
- (3) matig stedelijk: gemiddelde oad van 1000 tot 1500 adressen per km²;
- (4) sterk stedelijk: gemiddelde oad van 1500 tot 2500 adressen per km²;
- (5) zeer sterk stedelijk: gemiddelde oad van 2500 of meer adressen per km².

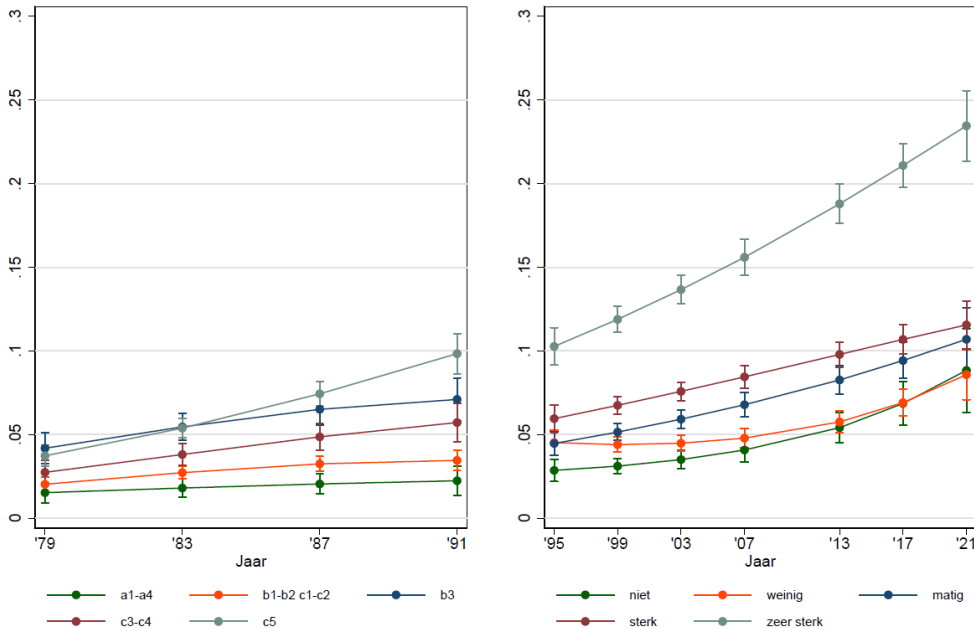
De grafieken in Figuur 1 laten de proporties universitair opgeleiden zien naar categorieën van stedelijkheid en regio tussen 1979 en 2021¹³. In de eerste periode -1979 tot en met 1991- zien we dat in alle typen gemeenten de proportie universitair opgeleiden stijgt. Deze stijging is duidelijk het sterkst in de grote steden. In 1991 is een helder verband naar voren gekomen tussen stedelijkheid en opleidingsniveau.

¹² Ten behoeve van de harmonisatie zijn B1-B2 en C1-C2 gecombineerd zodat er vijf categorieën overblijven.

¹³ De grafiek is gebaseerd op voorspelde waarden vanuit een logistisch regressiemodel met een lineair en een kwadratisch effect van de tijd. Personen van 18 en ouder zijn opgenomen die niet studeren. De resultaten zijn gewogen voor de door het CBS gemaakte gewichten voor de representativiteit. De geobserveerde waarden per jaar alsmede de steekproefgroottes zijn te vinden in de appendix.

In plattelandsgemeenten woonden toen minder dan twee procent universitair opgeleiden, in de grote steden was dat tien procent. Vanaf 1995 zet deze trend door. In de eerste plaats zien we dat de meest stedelijke categorie in de twee metingen (voor en na 1995) goed aansluiten.

Figuur 1 Proportie universitair opgeleiden naar stedelijkheid



Bron: samengevoegde data van AVO en VTO. Personen 18+ die niet studeren

Tussen 1995 en 2021 stijgt de proportie universitair opgeleiden verder, van 10 tot 23%. Dat betekent dat momenteel bijna een kwart van de inwoners van de grote steden een universitair diploma heeft. Bedenk dat studerende zelf niet in deze berekening zijn opgenomen, de trend wordt dus niet veroorzaakt door de studenten zelf. In de minst stedelijke gebieden is het percentage universitair opgeleiden ook gestegen maar duidelijk minder hard. Verschillen tussen de categorieën buiten de meest stedelijke categorie zijn niet groot. Buiten de grote stedelijke gebieden varieert de proportie universitair opgeleiden tussen de 9 en 12%.

Overigens valt op dat de oude indeling van stedelijkheid op basis van gemeenten beter differentieert naar opleidingsniveau dan de nieuwe indeling die is gebaseerd op het meer abstracte concept van de adressendichtheid. De meest

stedelijke categorie verschilt wat betreft samenstelling niet in de twee indelingen.

Concluderend zien we dat de onderwijsexpansie in Nederland, en dan met name de expansie aan de top van de ladder, disproportioneel terecht is gekomen in de stad. Afgezien van de vraag of 'de kloof' tussen stad en platteland nu wel of niet is toegenomen, is duidelijk dat de stad elitairder van samenstelling is geworden. Het opleidingsniveau heeft in een postmoderne samenleving zoals Nederland een sterke invloed op een breed scala van levensterreinen – op normen en waarden, leefstijlen, partnerkeuze, gezinsvorming, inkomen, en gezondheid – en heeft daarmee de oude klassentegenstellingen op basis van beroep overgenomen (Kalmijn & Kraaykamp, 2007). Dat alleen al zal voor tegenstellingen kunnen zorgen tussen stad en platteland. In een aantal studies wordt gecontroleerd voor opleidingsniveau om verschillen tussen stad en platteland te bestuderen. Verschillen worden in dergelijke multivariate analyses toegeschreven aan opleidingsniveau en niet aan stedelijkheid. Op zichzelf is dat een valide aanpak maar zo'n analyse verhult dat de samenstelling naar opleidingsniveau in de stad over de tijd sterk is veranderd. Juist dat kan de motor kan zijn geweest van een toegenomen kloof.

Literatuur

- CBS. (1992), Sociale kerncijfers. *Mens & Maatschappij*, 67(4), 442-447.
- CBS Microdata Services (2016), Documentatierapport 13e Algemene Volkstelling 31 mei 1960 (VT1960).
- Fischer, C.S. (1982), *To dwell among friends: Personal networks in town and city*. Chicago: University of Chicago Press.
- Geurkink, B. & Miltenburg, E. (2023), *Somber over de samenleving? Een studie naar verschillen in maatschappelijk onbehagen in Nederland*. Den Haag: SCP.
- Ginsburg, C., Béguy, D., Augusto, O., Odhiambo, F., Soura, A., White, M. J., Bocquier, P., Afolabi, S., Derra, K., Otiende, M., Zabré, P. & Collinson, M.A. (2016), Human capital on the move: Education as a determinant of internal migration in selected INDEPTH surveillance populations in Africa. *Demographic Research*, 34, 845-884, Article 30.
- Huijsmans, T., Hartevelde, E., van der Brug, W. & Lancee, B. (2021), Are cities ever more cosmopolitan? Studying trends in urban-rural divergence of cultural attitudes. *Political Geography*, 86, Article 102353.
- Kalmijn, M. & Henkens, K. (2023, December 8), Forty years of social and demographic change in the Netherlands: An integrated harmonized survey data set, 1979-2022. (SocArXiv Papers).

- Kalmijn, M. & Kraaykamp, G. (2007), Social stratification and attitudes: A comparative analysis of the effects of class and education in Europe. *British Journal of Sociology*, 58(4), 547-576.
- Remkes, J. (2022), *Wat wel kan: Uit de impasse en een aanzet voor perspectief*. Rijksoverheid. <https://www.rijksoverheid.nl/documenten/rapporten/2022/10/05/wat-wel-kan>.
- Venhorst, V., Van Dijk, J. & Van Wissen, L. (2010), Do the best graduates leave the peripheral areas of the Netherlands? *Tijdschrift Voor Economische en Sociale Geografie*, 101(5), 521-537.
- Venhorst, V., Van Dijk, J. & Van Wissen, L. (2011), An analysis of trends in spatial mobility of Dutch graduates. *Spatial Economic Analysis*, 6(1), 57-82, Article Pii 932875647.
- Voss, P.R. (2007), Demography as a spatial social science. *Population Research and Policy Review*, 26(5-6), 457-476.

Appendix 1. Geobserveerde percentages universitair opgeleiden per jaar (gewogen)

Jaar van survey	(1) Minst stedelijk	(2)	(3)	(4)	(5) Meest stedelijk	Totale N
1979	.016	.022	.044	.030	.039	12.128
1983	.014	.023	.056	.030	.050	10.673
1987	.024	.036	.073	.056	.078	11.901
1991	.021	.033	.068	.054	.097	9.927
1995	.029	.048	.047	.064	.107	11.189
1999	.029	.038	.043	.063	.101	10.580
2003	.042	.046	.067	.072	.153	11.005
2007	.034	.049	.067	.089	.153	10.323
2013	.046	.062	.089	.114	.185	4.720
(2012 + 2014)						
2017	.093	.069	.074	.092	.203	4.958
(2016 + 2018)						
2021	.074	.082	.118	.118	.241	4.656
(2020 + 2021)						

Bron: Samengevoegde en geharmoniseerde data van AVO en VTO (Kalmijn & Henkens, 2023). In 1995 is de indeling gewijzigd (zie tekst).