

demos

Jaargang 37
Juni 2021

ISSN 0169-1473

Een uitgave van het
Nederlands
Interdisciplinair
Demografisch
Instituut

Bulletin
over
Bevolking
en
Samenleving

6

nidi

inhoud

- 1 **Jan Tinbergen over bevolkingsdruk en vooruitgang**
- 4 Omvang wereldbevolking 1950-2100
- 5 **Marokkaanse en Turkse migrantenouderen zijn eenzaam ondanks sociale contacten**
- 8 **Baanverlies ouders verstoort ontwikkeling van hun kind**

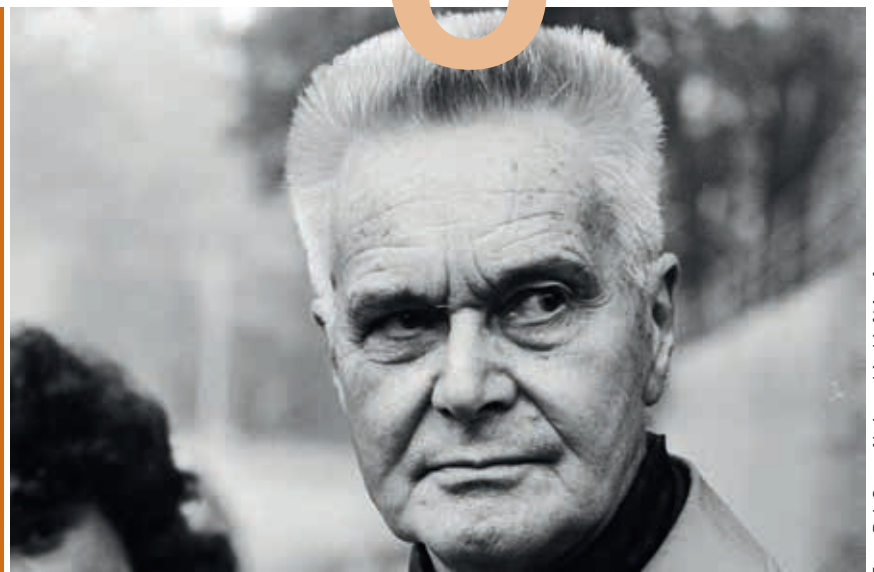


Foto: Rob Croes, Nationaal Archief / Anefo

Jan Tinbergen over bevolkingsdruk en vooruitgang

ERWIN DEKKER

Velen kennen de Nobelprijswinnaar Jan Tinbergen als econometrist en gezichtsbepalend econoom in Nederland en daarbuiten. Hij had gedurende zijn carrière een fascinatie voor bevolkingsvraagstukken in samenhang met de economische vooruitgang. In deze bijdrage legt de biograaf van Tinbergen uit waar die belangstelling vandaan kwam en hoe dit zich in wetenschap en beleid voortzette, van de commissie Muntendam tot de Club van Rome.

Jan Tinbergen (1903-1994) was zonder twijfel de grootste Nederlandse econoom van de vorige eeuw. Hij ontving in 1969 de eerste Nobelprijs voor de Economie samen met zijn Noorse vakgenoot Ragnar Frisch “voor het ontwikkelen en toepassen van dynamische modellen voor de analyse van economische processen”. Tinbergens belangrijkste bijdragen aan dat vakgebied kwamen tot stand toen hij werkzaam was bij het Centraal Bureau voor de Statistiek (CBS) waar hij in 1926 begon als onderdeel van zijn plaatsvervangende dienstplicht en tot 1945 werkzaam was. Aanvankelijk legde Tinbergen zich bijna volledig toe op het conjunctuuronderzoek. Maar de Duitse bezetters bepaalden in 1940 dat de conjunctuur – de golfbeweging van economische activiteit – iets van het verleden was. In de moderne fascistische economie zouden economische golfbewegingen zich niet langer voordoen, zo luidde de gedachte. Hierop verlegde Tinbergen zijn onderzoek noodgedwongen naar langetermijntoewijdingen, zoals de economische groei. Daar hoorde ook al snel het bevolkingsonderzoek bij.

Is Nederland overbevolkt?

Onderdeel van de nieuwe werkelijkheid van de bezettingstijd was de oprichting van de Nederlandsche Stichting voor de Statistiek, een commercieel zusje van het CBS dat tevens diende als een onderduikadres. Deze stichting publiceerde de veel gelezen

reeks 'Boeiende Statistiek' waarvan Tinbergen het eerste deel in 1942 schreef, getiteld: *Is Nederland Overbevolkt?* Hierin omschreef hij overbevolking als 'de verhouding tusschen de bevolking en de bestaansmogelijkheden', of nog wat scherper als een 'wedstrijd tusschen die twee'. De brochure was optimistisch van toon: hoewel de bevolkingsgroei in Nederland aanzienlijk was geweest, was het Nederland gelukt de kapitaalvoorraad (machines, gebouwen, etc.) nog sneller te laten stijgen en zodoende was de levensstandaard toegenomen. Bovendien was er nog veel te halen uit een betere bedrijfsorganisatie en een stabiele en volledige inzet van de kapitaalmiddelen, want tijdens de depressiejaren was er vaak veel minder geproduceerd dan mogelijk was.

Interessant aan de brochure is het feit dat Tinbergen de bevolkingsdichtheid, de beschikbaarheid van land en de kapitaalintensiteit in verschillende delen van de wereld met elkaar vergelijkt. Daaruit komt naar voren dat in de 'hoogkapitalistische' landen in Europa, de Verenigde Staten en Japan er zeer veel kapitaalmiddelen beschikbaar zijn voor een relatief klein gebied en een behoorlijk deel van de wereldbevolking (zie onderstaande figuur). In de 'halfkapitalistische' landen in Azië wonen de meeste mensen en is er overvloedig land beschikbaar, maar bijna geen kapitaalmiddelen. In de 'nieuwkapitalistische' landen, de kolonies en Midden- en Zuid-Amerika, wonen relatief minder mensen en is de kapitaalintensiteit wat hoger, terwijl in Afrika een relatief kleine bevolking leeft zonder kapitaalmiddelen.

Deze manier van denken baseerde Tinbergen op het werk van Ernst Wagemann, het hoofd van het Institut für Konjunkturforschung (IfK) in Berlijn, een instituut dat Tinbergen in de jaren dertig regelmatig had bezocht. In enkele bezette landen werd de leiding van de conjunctuurin-

stituten vervangen met getrouwen aan het nieuwe gezag, maar dat gebeurde bij het CBS niet. In mijn onderzoek voor de biografie over Jan Tinbergen stuitte ik op een brief die Tinbergen hierover schreef aan zijn vriend en collega-econoom Tjalling Koopmans die op dat moment al in de Verenigde Staten werkte. In die brief stelt Tinbergen dat hij met Wagemann had afgesproken dat het CBS haar zelfstandigheid kon behouden in ruil voor vriendschappelijke relaties tussen het CBS en het instituut van Wagemann. De details van die deal zijn vaag, maar het is duidelijk dat Tinbergen in nauw contact bleef met zijn Duitse collega's en ook bleef publiceren in Duitse vaktijdschriften, iets dat hem na de oorlog wel nagedragen werd.

Wisselend verband bevolking-welvaart

Wat buiten kijf staat is dat het werk van Wagemann een flinke invloed had op het denken van Tinbergen. In 1944 besprak hij de 'Alternatiewet' die de Duitse econoom had opgesteld om de ontwikkeling van de verhouding tussen bevolking en kapitaalgoederen te verklaren en had ingezet om aan te tonen dat Duitsland op dat ogenblik te veel mensen en fysiek kapitaal had ten opzichte van het land. Wagemann betoogde in zijn werk dat er geen simpele rechtlijnige relatie was tussen de bevolkingsdichtheid en de levensstandaard, maar een alternatie, een omgekeerd verband: soms konden bevolkingsgroei en een stijging van de levensstandaard hand in hand gaan, in andere omstandigheden zou bevolkingsgroei de positieve effecten van de economische groei ongedaan maken. Het landtekort van Duitsland was geen natuurlijk gegeven maar een gevolg van de specifieke historische omstandigheden waarin het land zich op dat moment bevond, en daarom een directe legitimatie voor de expansiedrang van Duitsland. Het boek waarin hij deze these verdedigde had dan ook de ondertitel *Ein Beitrag zur Frage des Lebensraums*. Hoewel Tinbergen een kritische kanttekening plaatste bij de precieze empirische onderbouwing was hij onder de indruk van het feit dat Wagemann het pessimistische malthusiaanse scenario had weten op te nemen in een algemenere theorie die ook het positievere beeld van stijgende levensstandaarden omvatte, hij prees het als een synthese.

Bevolkingspolitiek en internationale ontwikkeling

Na zijn vertrek als directeur van het Centraal Planbureau (CPB), dat hij leidde van 1945 tot 1954, richtte Tinbergen zich op het bestrijden van de armoede in Azië. In de vroege ontwikkelingseconomie van de jaren vijftig en zestig was de standaardmanier van denken dat het grote probleem voor derdewereldlanden een gebrek aan kapitaal was. Dit kapitaaltekort kon bovendien lastig verholpen worden doordat de bevolkingstoename zo sterk was, vooral in Azië. In 1960 stelde hij dat: 'de enige manier om verdere economische stagnatie te voorkomen in deze ontwikkelingsregio's is ervoor te zorgen dat de bevolkingsgroei beperkt wordt.' Dat geluid lieten meer ontwikkelingseconomen horen, hoewel Tinbergen regelmatig aangaf dat hij vond dat



Bron: *Is Nederland Overbevolkt?* (1942) uitgegeven door de Nederlandsche Stichting voor Statistiek. Copyrights: Gerd Arntz, c/o Pictoright Amsterdam 2021.

sommige van zijn vakgenoten hierover te vaak hun mond hielden en zich liever richtten op de kapitaalvereisten om voor economische groei te zorgen. Hij was echter niet voor een dwingend overheidsbeleid op dit terrein, maar stelde dat het krijgen van kinderen een persoonlijke keuze was die hoogstens beïnvloed kon worden door sociale en geestelijke leiders die de bevolking bewust maakten van het probleem van de overbevolking. Wat dat betreft gaf hij zelf het goede voorbeeld, hij kreeg twee kinderen en probeerde de norm dat het er niet meer moesten zijn ook in zijn eigen sociale kring onder de aandacht te brengen.

Terug in Nederland

Zo'n tien jaar later, in 1973, presenteerde Tinbergen een synthese die terug deed denken aan het werk van Wagemann. In zijn afscheidsrede – *Komt er wel een post-economisch tijdperk?* – aan de Nederlandsche Economische Hogeschool (tegenwoordig Erasmus Universiteit Rotterdam) zette hij drie scenario's uiteen. Een malthusiaans scenario waarin de bevolkingsgroei zeer hoog zou zijn en er grote voedseltekorten zouden ontstaan die ertoe zouden leiden dat de consumptiepatronen, net als tijdens de oorlog, volledig van boven bepaald moesten worden. Dit zou betekenen dat de consumptiepatronen in het Westen drastisch lager moesten komen te liggen. Een optimistisch scenario, dat onder economen toen en ook nu nog veel aanhangers geniet, waarbij de technologische vooruitgang zowel de milieuproblematiek als het voedselprobleem zou oplossen. En tenslotte een scenario dat tussen beide inlag waarbij het consumptieniveau in het Westen zou moeten worden beperkt, grotendeels vrijwillig, en het nodig zou zijn om over te schakelen van een cultuur van auto's naar een cultuur van huiselijkheid. In een gerelateerd artikel uit 1972 stelde hij: "wij zullen eenvoudiger moeten leven, veel schijnbehoeften overboord moeten gooien die ons nu door het eigentijdse productieapparaat worden aangepraat". Het drukte Tinbergens eigen waarden goed uit, hij had geen rijbewijs en bezat ook geen auto en was erg gesteld op eenvoud en het gezinsleven. Hij achtte overigens het laatste scenario waarin eenvoud en zuinigheid centraal stonden het meest waarschijnlijk, waarbinnen ook geboortebeperkingscampagnes pasten omdat individuele echtparen 'vaak onbewust kiezen', terwijl de invloed hiervan op het toekomstige welzijn van een volk enorm is.

Dit idee kreeg handen en voeten in de werkgroep 'Werk voor de Toekomst' waar Tinbergen samen met de econoom Jan Pen onderdeel van was, zij pleitte in datzelfde jaar voor een heffing op personenauto's en mogelijk zelfs een vergunningensysteem om het aantal auto's te beperken. Het duo Pen en Tinbergen was ook lid van de staatscommissie Muntendam dat zich moest buigen over het bevolkingsvraagstuk en roerde zich daar nadrukkelijk. In de herfst van 1973 kwam er een interim-rapport uit van de commissie waarin men opriep tot directe actie om de bevolkingsgroei tegen te gaan. Niet veel later bleek dat dit om de minderheidsopvatting ging van onder andere Tinbergen, Pen en Paula Wassen-Van Schaveren, een senator van D'66. Hoewel Tinbergen bena-

drukte dat geboortebeperving op vrijwillige basis en vooral door middel van voorlichting moest geschieden reageerde de rest van de commissie fel op zijn ideaalbeeld van een veel kleinere Nederlandse bevolking van rond de tien miljoen Nederlanders. Ter herinnering, op het moment van publicatie van het rapport waren er toen ongeveer 13 miljoen inwoners.

Een andere race

In de jaren zeventig liet Tinbergen ook een ander, constructiever geluid horen. Al in de jaren zestig had hij zich in zijn ontwikkelingswerk gericht op scholing en nu ontwikkelde hij theorie van rechtvaardige verdeling die zich vooral richtte op onderwijs en het vergroten van de vaardigheden van werknemers. Dit was hard nodig omdat de nieuwe technologie ervoor zou zorgen dat degene met meer vaardigheden veel meer zouden verdienen. De race tussen bevolkingsgroei en kapitaalmiddelen die hij ontwaarde in de jaren veertig werd nu een race tussen scholing en technologie, waarbij het te hopen was dat het 'menselijk kapitaal' door middel van onderwijs het zou winnen van de het 'fysieke kapitaal' en zo de ongelijkheid niet verder zou toenemen.

Poster van Harm Visser, 1936
Afbelding: Partij van de Arbeid, CC BY 2.0, via Wikimedia Commons



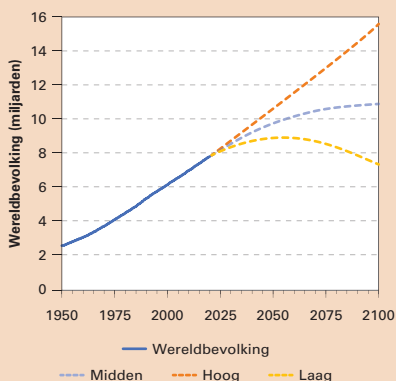


Foto: Jan Tinbergen en Joop den Uyl (rechts) bij boekpresentatie Foto: fotograaf onbekend, Nationaal Archief / Anefo

demodata

OMVANG WERELDBEVOLKING 1950-2100

De wereldbevolking speelt een grote rol in toekomstbespiegelingen over de aarde. Tinbergen schatte dat in 2012 de wereldbevolking 9,5 miljard inwoners zou bedragen. Het is een overschatting die menigeen in de jaren zestig en zeventig maakte. In werkelijkheid waren er op dat moment 7,1 miljard inwoners. Volgens vooruitberekeningen (middenvariant) van de Verenigde Naties (VN) zal de wereldbevolking pas in 2045 9,5 miljard bedragen.



Bron: VN, World Population Prospects 2019; vanaf 2020 betreffen de waarden vooruitberekeningen, met een midden, een hoge en een lage variant.

Dit paste goed bij het persoonlijk en cultureel socialisme dat Tinbergen meekreeg in zijn jeugd toen hij zeer actief was bij de Arbeiders Jeugdcentrale (AJC). Deze socialistische jeugdbeweging wilde vooral het goede voorbeeld geven door een socialistische levensstijl na te streven gebaseerd op verlichte normen zoals het niet drinken en roken, de juiste culturele smaak en een nieuwe gemeenschapszin op basis van gelijkheid. In dit gedachtegoed paste het niet om normen van boven op te leggen of bepaalde uitkomsten door middel van beleid af te dwingen. Maar in de jaren zestig en zeventig verloor Tinbergen steeds meer van zijn optimisme dat een dergelijke culturele verandering tot stand kon worden gebracht door bewustwording en verheffing en greep hij vaker terug op sturing van boven. Vooral in reactie op 'Nieuw Links' binnen zijn partij de PvdA en de studentenopstanden van 1968 riep hij steeds vaker op tot een sterkere overheid, daarin paste ook zijn oproep voor een actievere rol van de overheid in de bevolkingspolitiek.

Hier kwam bij dat Tinbergen na het verschijnen van het eerste rapport van de Club van Rome zeer actief ging nadenken over de grenzen aan de economische groei. Hij was voorzitter van het tweede grote onderzoek van de Club van Rome dat in 1976 uitkwam met de titel *Reshaping the International Order*. Om grip te krijgen op de bevolkingsontwikkeling greep hij terug op wiskundige modellen, net als hij in de economie veel had gedaan. Wat dat betreft is het opvallend dat hij zich in 1975 nogal kritisch uitliet over demografische modellen in een artikel in *Population and Development Review*. Nadat hij hierin de zeer uiteenlopende verwachtingen van vele deskundigen inclusief zijn pessimistische broer Niko Tinbergen had besproken, stelde hij in dat artikel: "Om deze redenen denk ik dat geen van de standpunten op dit moment kan claimen dat het een wetenschappelijk perspectief presenteert. Zowel

zij die van de biologie en verwante onderzoeksvelden naar dit complexe probleem kijken, als zij die dit doen van de politicologie en verwante velden doen moeten toegeven dat ze zich nog in het voorwetenschappelijke stadium bevinden, waarin ze geen goed begrip hebben van het probleem en de oplossing."

Die kritische noot weerhield Tinbergen er niet van om zijn eigen vooruitberekeningen te geven voor de wereldwijde bevolkingsaantallen in het jaar 2012, gebaseerd op het idee dat de bevolking in het ontwikkelde deel van de wereld constant zou blijven en de huidige bevolkingsgroei in de onderontwikkelde gebieden van 1,5 procent per jaar zou dalen tot 0 in 2012. Dit combineerde hij met verwachte groeicijfers voor de twee regio's in de wereld en kwam zo uit op een inschatting van de wereldwijde ongelijkheid. Hij schatte in dat de wereldbevolking in 2012 ongeveer 9,5 miljard zou bedragen, waarvan bijna twee derde in de ontwikkelingswereld zou wonen. De inkomensverschillen zouden nog altijd groot zijn, in het Westen zou het inkomen ongeveer 7.500 dollar per hoofd van de bevolking zijn en in de ontwikkelingslanden zo'n 2.500 dollar. Het was voor Tinbergen duidelijk dat de oplossing voor die ongelijkheid niet enkel kon liggen in de herverdeling, het was van groot belang om ook de bevolkingstoename te beperken. Wat dat betreft waren voor Tinbergen economische en demografische kwesties nauw verbonden met de internationale politiek en veiligheid. Als er niets gedaan werd aan de internationale ongelijkheid en bevolkingsgroei dreigden massale migratie en internationale conflicten.

Erwin Dekker, Erasmus Universiteit Rotterdam, e-mail: e.dekker@eshcc.eur.nl

LITERATUUR:

- Dekker, E. (2021), *Jan Tinbergen: Een econoom op zoek naar vrede*, Boom: Amsterdam.
- Tinbergen, J. (1942), *Is Nederland overbevolkt?* Nederlandsche Stichting voor Statistiek, Den Haag.
- Tinbergen, J. (1972), *Hoe dient de economie te worden bestudeerd?* Nederlands Economisch Instituut: Rotterdam.
- Tinbergen, J. (1973), *Komt er wel een post-economisch tijdperk?* Agon Elsevier: Amsterdam.
- Tinbergen, J. (1975), Demographic development and the exhaustion of natural resources. *Population and Development Review*, 1 (1), pp. 23-32.

Marokkaanse en Turkse migrantenouderen zijn eenzaam ondanks sociale contacten

TINEKE FOKKEMA & MARJOLIJN DAS

De hoge eenzaamheid onder Marokkaanse en Turkse migrantenouderen blijft een punt van zorg in beleid en praktijk. De verklaring lijkt niet gezocht te moeten worden in een tekort aan sociale relaties: zij wonen vaker dan Nederlandse ouderen in gezinsverband of dichterbij hun uitgevlogen kinderen, met veel herkomstgenoten van dezelfde leeftijd in de buurt. De oorzaak ligt deels in een slechtere gezondheid, lagere sociaaleconomische status, en een mindere mate van regie over hun leven.

In de jaren zestig en zeventig van de vorige eeuw kwamen de eerste Marokkaanse en Turkse arbeidsmigranten naar Nederland. Het waren vooral jonge, laag- en ongeschoolde mannen die migratie als dé oplossing zagen om aan de armoede in hun land van herkomst te ontsnappen. Niet alleen de overheid, maar ook zijzelf, dachten dat hun verblijf tijdelijk zou zijn. Een massale terugkeer bleef echter uit. Een groot deel van de blijvers liet vervolgens hun vrouw en kinderen overkomen in het kader van gezinshereniging. Daarna is de immigratie van Marokkanen en Turken afgenomen, met alle gevolgen van dien voor de leeftijdsstructuur van Marokkaanse en Turkse bevolking waarbij het percentage oudere migranten (55-plussers) aanzienlijk is toegenomen. Het aantal ouderen met een Marokkaanse achtergrond is tussen 1990 en 2020 bijna tien keer zo groot geworden (van 5,4 duizend naar 53,1 duizend) en het aantal Turkse migrantenouderen is ruim verachtvoudigd (van 6,7 duizend naar 56,5 duizend). Ook van toekomstige Marokkaanse en Turkse migrantenouderen is niet te verwachten dat zij massaal terugkeren naar hun geboorteland (of dat van hun ouders); de omvang van deze twee groepen ouderen zal dus verder toenemen. Volgens de meest recente bevolkingsprognose van het Centraal Bureau voor de Statistiek (CBS) hebben in 2050 zo'n 174,5 duizend ouderen een Marokkaanse en 182,8 duizend ouderen een Turkse achtergrond.

Eenzaam...

Eenzaamheid onder Marokkaanse en Turkse migrantenouderen is veel hoger dan onder Nederlandse ouderen. Eerder onderzoek laat zien dat respectievelijk 58 en 54 procent van de Marokkaanse en Turkse migrantenouderen matig eenzaam is, tegenover 21 procent van de Nederlandse ouderen (zie kader definitie en meting van eenzaamheid). Bij ernstige eenzaamheid zijn de verschillen tussen de groepen nog groter. Bijna een op de vier Turkse migrantenouderen voelt zich ernstig eenzaam, tegenover 12 procent van de Marokkaanse migrantenouderen en vier procent van de Nederlandse ouderen. Eenzelfde beeld komt naar voren uit een ander onderzoek onder 65-plussers in de vier grote steden Amsterdam, Rotterdam, Den Haag en Utrecht: 64 procent van de Marokkaanse en 69 procent van de Turkse oudere grootstedelingen



Foto: Isa Karakus / Pixabay

voelt zich matig of (zeer) ernstig eenzaam, tegen 50 procent van hun in Nederland geboren leeftijd- en stadsgenoten.

...maar niet alleen

Bij eenzaamheid denkt men al snel aan alleenstaanden die weinig contacten hebben. Dit blijkt echter niet uit ons recent onderzoek het geval te

DEFINITIE EN METING VAN EENZAAMHEID

De meest gangbare definitie van eenzaamheid luidt als volgt: het subjectief ervaren van een onplezierig of ontoelaatbaar gemis aan kwaliteit van bepaalde sociale relaties. Het kan zijn dat het aantal contacten dat men heeft met andere mensen geringer is dan men wenst. Het kan ook zijn dat de kwaliteit van de gerealiseerde relaties achterblijft bij de wensen. De Eenzaamheidsschaal van De Jong Gierveld is het meest gebruikte instrument om eenzaamheid te meten in onderzoek onder grote groepen mensen. De schaal bestaat uit vijf positief geformuleerde uitspraken (bijv. "er zijn voldoende mensen met wie ik me nauw verbonden voel") en zes negatief geformuleerde uitspraken (bijv. "ik mis mensen om me heen") waarin de woorden 'eenzaamheid' en 'eenzaam' niet voorkomen. De cijfers in dit artikel over eenzaamheid zijn afkomstig van de Longitudinal Aging Study Amsterdam (LASA) – die inzicht geeft in de determinanten en gevolgen van veroudering – en de Gezondheidsmonitor Ouderen.

De cijfers over aantallen ouderen, huishoudenssituatie, samenwonen met kinderen en afstanden tot kinderen zijn eerder gepubliceerd in het artikel *Familienetwerken van niet-westerse oudere migranten* in het *Jaarrapport Integratie 2020* en zijn samengesteld vanuit het Stelsel van Sociaal-statistische Bestanden (SSB) van het CBS. Het SSB is een stelsel van administratieve registers en enquêtes die op individueel niveau koppelaar zijn. Het gaat om veelal integrale en longitudinale gegevens over de gehele Nederlandse bevolking. Gegevens uit de Basisregistratie Personen zijn in het SSB opgenomen en vormen voor de hier gepresenteerde cijfers de belangrijkste bron.

zijn voor Marokkaanse en Turkse migrantenouderen (zie kader Onderzoek Jaarrapport Integratie). Zo hebben zij iets vaker dan Nederlandse ouderen een partner. En volgens veel wetenschappelijke studies is dat een van de belangrijkste buffers tegen eenzaamheid. Respectievelijk 72 en 70 procent van de Marokkaanse en Turkse migrantenouderen is gehuwd of samenwonend, tegen 68 procent van de ouderen met een Nederlandse achtergrond. Marokkaanse en Turkse oudere migrantenmannen zijn gemiddeld zo'n acht en vier jaar ouder dan hun vrouw. De kans dat een oudere vrouw als weduwe achterblijft is dus groter dan de kans dat een oudere man weduwnaar wordt. Het aandeel migrantenouderen met een partner ligt dan ook lager onder vrouwen dan onder mannen: 60 tegenover 80 procent.

Om de puzzel van de hoge eenzaamheid nog groter te maken hebben Marokkaanse en Turkse migrantenouderen vaker en gemiddeld meer kinderen dan Nederlandse ouderen, en delen zij vaker de woning met een of meer kinderen. Slechts zeven en vijf procent van de Marokkaanse, respectievelijk Turkse migranten-

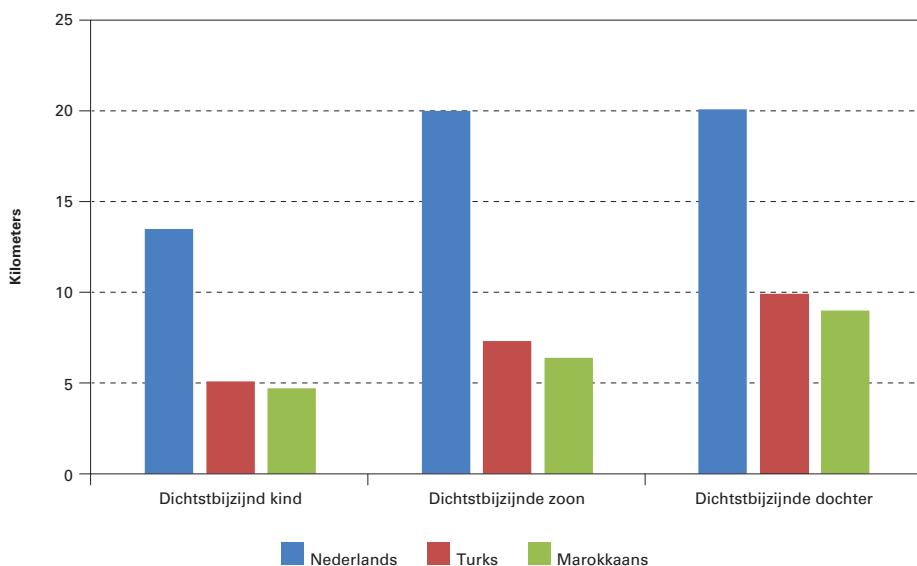
ouderen is kinderloos, bij Nederlandse ouderen is dat 16 procent. Gemiddeld genomen hebben Marokkaanse en Turkse migrantenouderen respectievelijk 3,4 en 4,8 kinderen tegen 2,3 bij hun in Nederland geboren leeftijdsgenoten. Wanneer kinderloze en geïnstitutionaliseerde ouderen buiten beschouwing worden gelaten, dan woont 53 procent van de Marokkaanse migrantenouderen en 44 procent van de Turkse met een of meer van hun kinderen samen. Het aandeel Nederlandse ouderen dat de woning met kinderen deelt bedraagt 18 procent.

Kinderen dichtbij

Wanneer alle kinderen de deur uit zijn, dan wonen Marokkaanse en Turkse migrantenouderen veel dicht bij een van hun kinderen. Figuur 1 toont voor de drie groepen de gemiddelde afstand in kilometers tot het dichtstbijzijnde kind. Onder ouderen met een Marokkaanse en Turkse achtergrond is de afstand tot het dichtstbijzijnde kind 4,7 en 5,1 kilometer. Bij Nederlandse ouderen is de gemiddelde afstand 13,5 kilometer. Terwijl bij Nederlandse ouderen nauwelijks verschillen zijn in afstanden tot zonen en dochters, wonen Marokkaanse en Turkse migrantenouderen dichterbij hun zonen dan bij hun dochters. Figuur 2 laat zien welk aandeel ouderen binnen een straal van vijf kilometer een of meer kinderen heeft wonen. Marokkaanse en Turkse migrantenouderen hebben beduidend vaker dan Nederlandse ouderen minstens één kind dat dichtbij woont: voor 86 procent van hen ligt de woning van een of meer kinderen binnen een straal van vijf kilometer, bij Nederlandse ouderen is dat 63 procent. De verschillen worden groter bij een straal van één kilometer: meer dan de helft van de Marokkaanse en Turkse migrantenouderen heeft kinderen binnen één kilometer afstand wonen, tegenover drie op de tien Nederlandse ouderen.

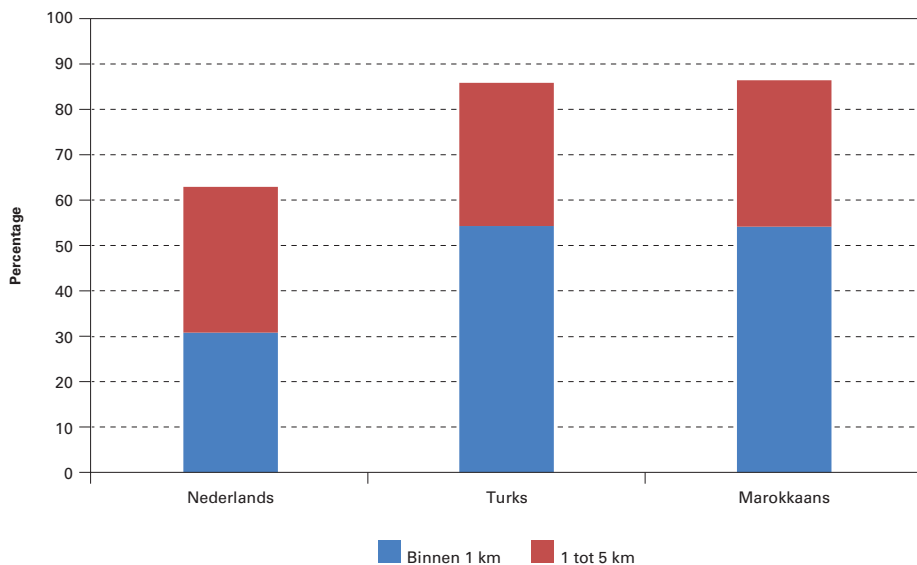
Dat Marokkaanse en Turkse migrantenouderen relatief vaak samenwonen met kinderen of dichtbij hen wonen, is voor een deel toe te schrijven aan hun sociaal-demografische en -economische kenmerken en die van hun kinderen. Zo hebben Turkse en Marokkaanse migrantenouderen gemiddeld een lagere leeftijd dan Nederlandse ouderen, een hoger kindertal en zijn hun kinderen gemiddeld lager opgeleid. Ook wonen zij in stedelijke gebieden en hebben zij gemiddeld een lager inkomen. Van deze zaken is bekend dat zij samenhangen met de woonafstand tussen ouders en kinderen en met de kans dat ouders en kinderen samenwonen. Echter, ook ná correctie voor een groot aantal van dergelijke sociaal-demografische en -economische kenmerken in een regressieanalyse blijven Marokkaanse en Turkse migrantenouderen een grotere kans hebben om samen te wonen met kinderen of dichtbij hen in de buurt te wonen. Verschillen met Nederlandse ouderen op deze kenmerken vormen dus niet de volledige verklaring. Een aanvullende verklaring kan worden gezocht in de sterkere normen en waarden rondom familiesolidariteit die binnen de Marokkaanse en Turkse gemeenschap heersen en de vanzelfsprekendheid dat kinderen voor hun oudere ouders zorgen. Dit wordt ondersteund door onze bevindingen dat de kans op samenwo-

Figuur 1. Afstand (in kilometers) van 55-plussers tot kind dat het dichtstbij woont, naar achtergrond, 2019



Bron: CBS, SSB.

Figuur 2. Percentage 55-plussers met kind wonend binnen vijf kilometer, naar achtergrond, 2019



Bron: CBS, SSB.

nen met kinderen en nabijheid van kinderen toeneemt naarmate mensen met een Marokkaanse of Turkse achtergrond ouder – en dus mogelijk hulpbehoevender – zijn en het hoogst is bij Marokkaanse en Turkse migrantenouderen van 75-plus, vergeleken bij de ‘jongere migrantenouderen’ van 55 tot 65 jaar.

Herkomstgenoten dichtbij

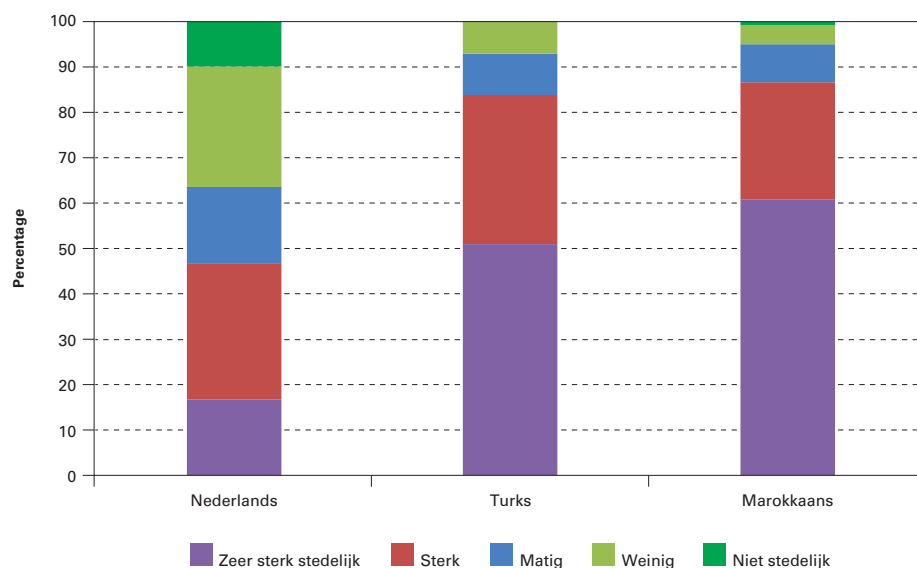
Kijkend naar de woongemeente van ouderen is te zien dat Marokkaanse en Turkse migrantenouderen in steden omringd zijn door herkomstgenoten van dezelfde leeftijd. Terwijl ouderen met een Nederlandse achtergrond redelijk verspreid wonen over Nederland, wonen Marokkaanse en Turkse migrantenouderen overwegend in grote gemeenten en in de vier grootste steden – de G4 – in het bijzonder (figuur 3). Van de ouderen met een Marokkaanse achtergrond woont 61 procent in een zeer sterk stedelijke gemeente, van wie de overgrote meerderheid in de G4. Bij ouderen met een Turkse achtergrond woont ongeveer de helft in een zeer sterk stedelijke gemeente, en ook hier woont de overgrote meerderheid in de G4. Ter vergelijking: van de ouderen met een Nederlandse achtergrond woont 17 procent in een zeer sterk stedelijke gemeente, en daarvan woont bijna de helft in de G4. Mogelijk hebben Turkse en Marokkaanse migrantenouderen hierdoor minder contactmogelijkheden met ouderen met een Nederlandse achtergrond, maar dit hoeft geen nadelig effect te hebben op hun sociaal welbevinden. Eerder onderzoek laat immers zien dat sterke verbondenheid met de eigen etnische groep net zo goed werkt tegen ernstige eenzaamheid als een sterke verbinding met de Nederlandse samenleving.

Risicofactoren voor eenzaamheid

Als de Marokkaanse en Turkse migrantenouderen wat betreft ‘beschikbaarheid’ van een partner, kinderen en herkomstgenoten gunstig afsteken bij Nederlandse ouderen, waarom zijn zij dan toch eenzamer? Recent onderzoek laat zien dat een deel van de verklaring ligt in het gegeven dat zij een grotere kans hebben dan Nederlandse ouderen op bekende algemene risicofactoren voor eenzaamheid binnen een drietal domeinen: gezondheid, sociaaleconomische positie, en de regie over het leven. Zo maken gezondheidsproblemen, beperkte financiële middelen en weinig ervaren regie het lastiger om iets te ondernemen en nieuwe contacten aan te gaan. Marokkaanse en Turkse migrantenouderen hebben een slechtere gezondheid waaronder een groter aantal depressieve symptomen, zijn minder tevreden over hun inkomen, en ervaren minder regie over hun eigen leven. Het verschil in eenzaamheid met Nederlandse ouderen halveert wanneer rekening wordt gehouden met deze verschillen, maar het blijft significant.

Het andere deel van de verklaring zou gezocht kunnen worden in migrant-specifieke of andere algemene risicofactoren. Verschillende kwalitatieve studies geven een indicatie dat een taalbarrière, ervaringen van etnische discriminatie, onvoldoende toegang tot de reguliere professionele zorg, en het leven tussen twee werelden

Figuur 3. Verdeling van 55-plussers naar mate van stedelijkheid van de woonplaats, naar achtergrond, 2019



Bron: CBS, SSB.

(Nederland en Marokko/Turkije) een rol spelen. Maar grootschalig enquêteonderzoek is nodig om hardere uitspraken over het effect van deze migrant-specifieke risicofactoren op eenzaamheid te kunnen doen. Ook meer gebreken in de kwaliteit van relaties of het hebben van te hoge, onrealistische verwachtingen van relaties onder Marokkaanse en Turkse migrantenouderen, bijvoorbeeld over bezoekfrequenties en steun van kinderen, zouden een rol kunnen spelen. Eenzaamheid ontstaat namelijk als er een discrepantie wordt ervaren tussen de gerealiseerde en gewenste relaties. Steeds vaker duiken er signalen op dat de vanzelfsprekende zorgplicht in toenemende mate schuurt met het drukke werken gezinsleven van de kinderen. Wanneer kinderen niet aan de verwachtingen kunnen voldoen, kan dit leiden tot gevoelens van teleurstelling en afwijzing en uiteindelijk eenzaamheid. Maar ook hiervoor ontbreekt vooralsnog hard bewijs.

Tot besluit

Langzaam maar zeker dringt het besef door dat Marokkaanse en Turkse migrantenouderen extra kwetsbaar zijn op het gebied van sociaal welbevinden. Hoewel omringd door familie en herkomstgenoten is het percentage eenzamen onder hen veel hoger dan onder Nederlandse ouderen. Om meer grip te krijgen op de oorzaken – naast de bekende oorzaken van een relatief slechte gezondheid, lage sociaaleconomische status en weinig regie over het leven – is en blijft diepgaand onderzoek van groot belang. Zo zou het interessant zijn om te zien of deze eenzaamheid zich ook voordoet onder jongere cohorten migranten, om te onderzoeken of de eenzaamheid specifiek is voor hun migrantenstatus en wellicht dat ook vastgesteld kan worden of de ervaringen van het huidige cohort migrantenouderen een verhaal apart is.

Tineke Fokkema, NIDI-KNAW/

Rijksuniversiteit Groningen en Erasmus Universiteit Rotterdam, e-mail: fokkema@nidi.nl

Marjolijn Das, Centraal Bureau voor de Statistiek en Erasmus Universiteit Rotterdam, e-mail: m.das@cbs.nl

LITERATUUR:

- Fokkema, T. (2019), *Migranten van het eerste uur: een verloren generatie op leeftijd?* [Inaugurale rede]. Rotterdam: Erasmus University Rotterdam.
- Fokkema, T. en M. Das (2020), *Familienetwerken van niet-westerse oudere migranten*. Jaarrapport Integratie 2020, pp. 190-214.
- Klok, J., T.G. van Tilburg, B.A. Suanet, T. Fokkema en M. Huisman (2017), *National and transnational belonging among Turkish and Moroccan older migrants in the Netherlands: Protective mechanisms against loneliness?* *European Journal of Ageing*, 14(4), pp. 341-351.
- Tilburg, T. van, en T. Fokkema (2018), *Hogere eenzaamheid onder Marokkaanse en Turkse ouderen in Nederland: Op zoek naar een verklaring*. *Tijdschrift voor Gerontologie en Geriatrie*, 49(6), pp. 263-273.

Baanverlies ouders verstoort ontwikkeling van hun kind

Wetenschappelijke studies laten zien dat wanneer ouders hun baan verliezen, dit op de lange termijn schadelijke effecten heeft voor de ontwikkeling van hun kinderen, vooral voor hun schoolprestaties. Maar hoe komen deze effecten tot stand? Een recente studie geeft hierop een antwoord.

Hoe werkt het verlies van een baan door op de ontwikkeling en het welzijn van kinderen die aan het begin van hun basisschoolperiode staan? Het is een complexe vraag die van groot belang is voor beleid. Hoe kan immers de impact van baanverlies van ouders op jonge kinderen het beste worden beperkt: moeten we vooral het verlies van inkomen, of de afname in de kwaliteit van het opvoeden, of beide aanpakken? Om deze vragen te beantwoorden, bestudeerden we een groot Iers geboortecohort dat representatief is voor alle kinderen die tussen december 2007 en juni 2008 in Ierland zijn geboren. Onze steekproef bestaat uit 6.303 kinderen, zowel in eenoudergezinnen als in tweeoudergezinnen, waarvan we de ontwikkeling hebben gevolgd gedurende de Grote Recessie (2008-2013). De resultaten laten duidelijk zien dat baanverlies van ouders de vroege ontwikkeling van het kind kan belemmeren. Per saldo is het baanverlies van de moeder schadelijker dan baanverlies van de vader, en worden gedragsproblemen van kinderen sterker beïnvloed door baanverlies dan dat hun verbale vaardigheden achteruitgaan. Als verklaring voor het verband tussen baanverlies en de ontwikkeling van het kind is het inkomen van ouders belangrijker dan de kwaliteit van het opvoeden.

Verder laten de resultaten zien dat baanverlies en inkomensverlies de kans verkleinen dat kinderen op 3-jarige leeftijd naar de betaalde kinderopvang gaan. Sommige van deze effecten zijn complex: vanwege baanverlies gaan vaders en moeders zich vaak ook anders gedragen, en die gedragingen hebben ook invloed op de ontwikkeling van het kind. Als we ons alleen zouden richten op de effecten van baanverlies die zijn ontstaan vanwege het inkomensverlies, dan vinden we dat het baanverlies van ouders ook de verbale vaardigheid van kinderen op 3-jarige leeftijd belemmert. De resultaten laten echter zien dat moeders dit effect compenseren, denk hierbij aan de mogelijkheid dat moeders die hun baan verliezen, meer tijd gaan besteden aan hun kind, en dat deze extra tijdsinvestering gunstig uitpakt voor de verbale vaardigheden van het kind. Dit compensatiepatroon nemen we overigens niet meer waar als kinderen vijf jaar oud zijn. Voorts zien we dat de effecten van baanverlies van ouders iets groter zijn bij kinderen van hoogopgeleide moeders en zien we, ongeacht het opleidingsniveau van de moeder, dat baanverlies het sturen van een kind naar betaalde kinderopvang negatief beïnvloedt. De bevindingen benadrukken de diepe sporen die de Grote Recessie achterlaat: baanverlies was

DEMOS verschijnt 10 x per jaar en wil de kennis en meningsvorming over bevolkingsvraagstukken bevorderen.

Een abonnement op DEMOS is gratis. U kunt uw aanvraag indienen via: demos@nidi.nl of via onze site: nidi.nl/nl/demos/



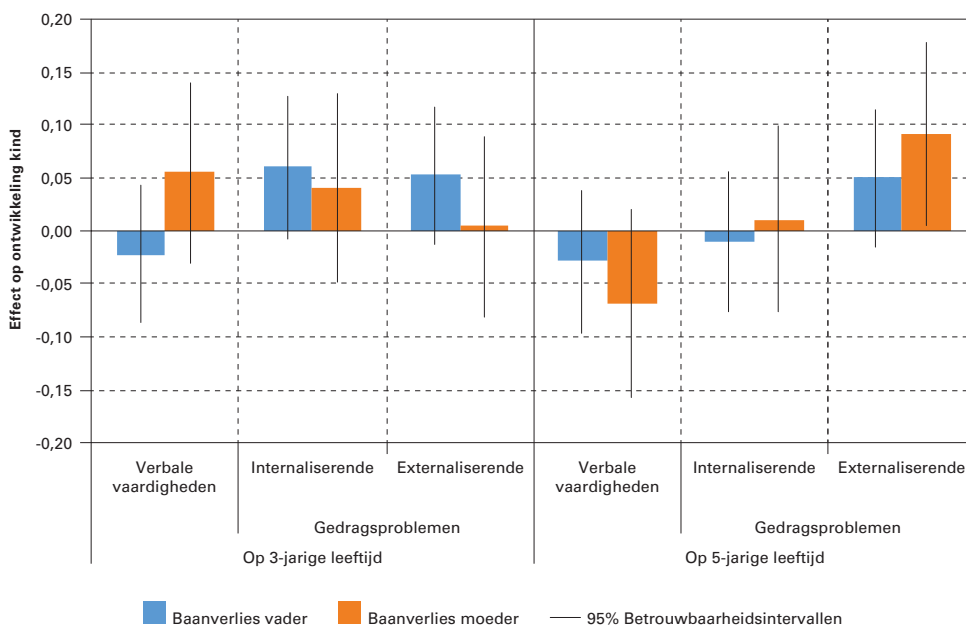
Bij gehele of gedeeltelijke overname van artikelen dient men een volledige bronvermelding te gebruiken. Graag ontvangt de redactie een bewijsexemplaar. De personen op de foto's komen niet in de tekst voor en hebben geen relatie met hetgeen in de tekst wordt beschreven.

Het NIDI is een instituut van de Koninklijke Nederlandse Akademie van Wetenschappen (KNAW) en is geaffilieerd met de Rijksuniversiteit Groningen. Het NIDI houdt zich bezig met onderzoek naar bevolkingsvraagstukken.

colofon

DEMOS	is een uitgave van het Nederlands Interdisciplinair Demografisch Instituut (NIDI).
Redactie	Harry van Dalen, hoofdredacteur Nico van Nimwegen, redacteur Peter Ekamper, (web)redacteur Jaap Oude Mulders, redacteur Fanny Janssen (RUG), redacteur
Adres	NIDI/DEMOS Postbus 11650 2502 AR 's-Gravenhage
Telefoon	(070) 356 52 00
E-mail	demos@nidi.nl
Internet	https://nidi.nl/demos
Abonnementen	gratis
Druk	Koninklijke Van der Most
Opmaak	www.up-score.nl

Effect van baanverlies van ouders op verbale vaardigheden en gedragsproblemen* van hun kind op 3- en 5-jarige leeftijd gedurende de Grote Recessie in Ierland



* Verbale vaardigheden = expressieve woordenschat en kennis van zelfstandige naamwoorden; internaliserende gedragsproblemen = problemen in relaties met leeftijdsgenoten en worstelingen met eigen emoties; externaliserende gedragsproblemen = gedragsproblemen, hyperactiviteit, aandachtsproblemen.

Bron: Mari en Keizer (2021; tabel 2; model 2).

al groot voor de middenklasse in Ierland, maar daar bovenop laten we zien dat dergelijke tegenspoed ook gevolgen heeft voor de volgende generatie. In het afgelopen jaar is het aantal mensen in Ierland dat hun baan heeft verloren weer gestegen. Beleidsmakers zouden er rekening mee moeten houden dat de gevolgen van baanverlies van ouders tijdens een recessie ook kinderen al op jonge leeftijd kunnen treffen. Werkloosheidsuitkeringen zouden beter kunnen worden afgestemd op de behoeften van ouders, misschien via een subsidie die werkloze ouders, ondanks inkomensverlies, in staat stelt om toegang te houden tot hoogwaardige kinderopvang. Beleid gericht op verbetering van de kwaliteit van opvoeden door werkloze ouders lijkt, althans op basis van ons onderzoek, minder effectief.

Gabriele Mari, Erasmus Universiteit Rotterdam, e-mail: mari@essb.eur.nl
Renske Keizer, Erasmus Universiteit Rotterdam, e-mail: keizer@essb.eur.nl

LITERATUUR:

- Mari, G. en R. Keizer (2021), Parental job loss and early child development in the Great Recession. *Child Development*.