
Immigratie en werkloosheid in Nederland

JOOP DE BEER

Het effect van de huidige economische crisis op de immigratie in Nederland is nog niet in de cijfers te zien. Op grond van ervaringen in de afgelopen 30 jaar valt evenwel te verwachten dat de toegenomen werkloosheid tot een daling van de immigratie zal leiden.

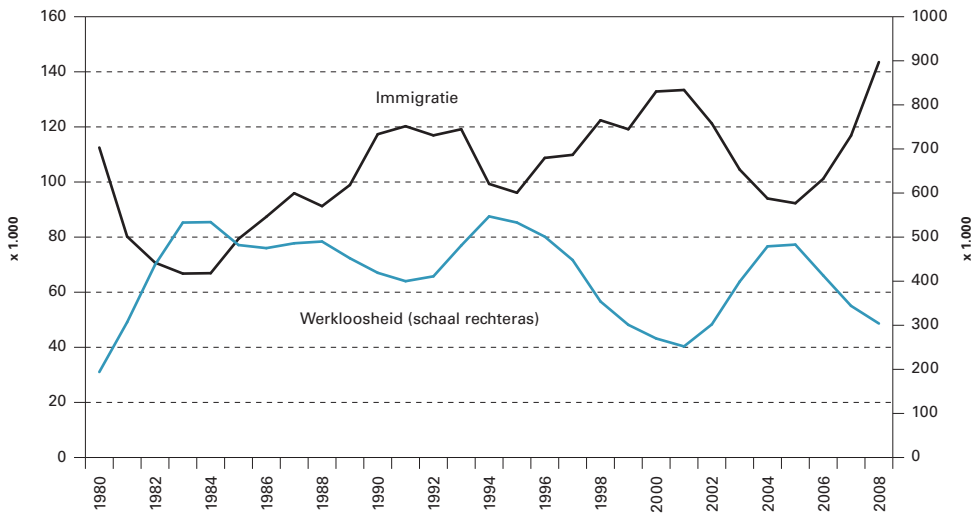
De immigratie naar Nederland fluctueert sterk van jaar op jaar. In het afgelopen decennium bijvoorbeeld daalde de immigratie eerst van 133.000 in 2001 naar 92.000 in 2005 om vervolgens weer te stijgen tot 144.000 in 2008. De grote fluctuaties in de immigratie hangen voor een belangrijk deel samen met de economische conjunctuur in Nederland. Sinds 1980 blijkt de immigratie steeds te stijgen als de werkloosheid terugloopt, terwijl een stijging van de werkloosheid steeds samengaat met een daling van de immigratie. Figuur 1 laat duidelijk zien dat fluctuaties in werkloosheid en immigratie een tegengesteld verloop hebben. Dit is nog duidelijker te zien in figuur 2 waarin de werkloosheid 'ondersteboven' is afgebeeld, dat wil zeggen dat de lijn daalt als de werkloosheid toeneemt en omgekeerd. De lijnen van de immigratie en die van de werkloosheid lopen duidelijk parallel. De afgelopen drie decennia zijn er drie perioden van economische hoogconjunctuur geweest en

Een werkzoekende bekijkt de vacatures in een vestiging van UWV Werkbedrijf in Rotterdam.

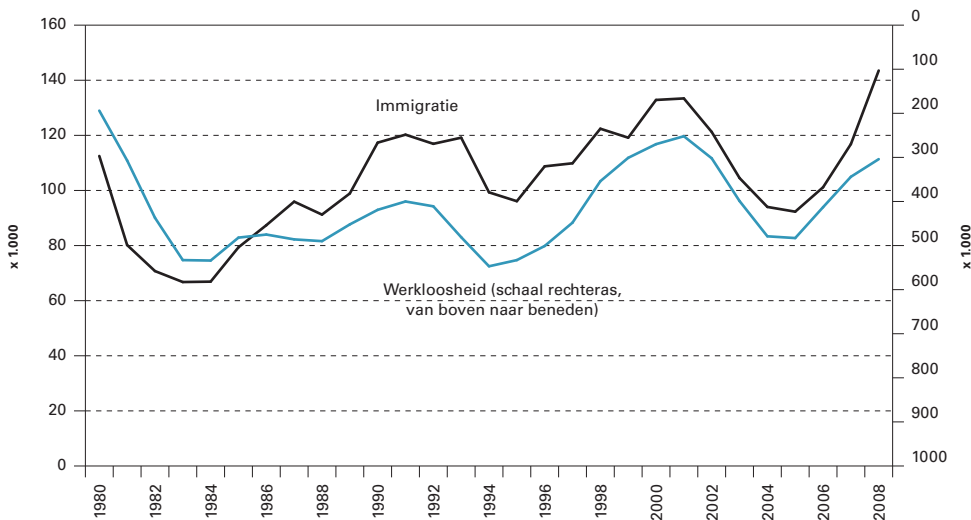
Foto: ANP-Photo/RUT



Figuur 1. Immigratie en werkloosheid in Nederland, 1980 - 2008



Figuur 2. Immigratie en werkloosheid in Nederland, 1980 - 2008, waarbij de werkloosheid 'ondersteboven' is afgebeeld. De twee lijnen lopen nu duidelijk parallel.



drie perioden waarin het minder goed ging met de economie. Daarbij tellen we de recente economische crisis nog niet mee. De tabel laat zien dat in elk van de drie perioden waarin de werkloosheid steeg (begin jaren tachtig, begin jaren negentig en de eerste jaren van deze eeuw) de immigratie afnam. Tussen 1980 en 1983 nam de werkloosheid enorm toe en daalde de immigratie met 40 procent. Tussen 1991 en 1995 nam de werkloosheid weer toe, maar minder sterk dan begin jaren tachtig, en daalde de immigratie ook minder sterk dan begin jaren tachtig, namelijk met 20 procent. Tussen 2001 en 2005 verdubbelde de werkloosheid bijna, en de immigratie daalde met 30 procent. Tussen 1983 en 1991 was er een langzame, geleidelijke daling van de werkloosheid, en in die periode was er ook een langdurige stijging van de immigratie. In de tweede helft van de jaren negentig daalde de werkloosheid fors. De immigratie bereikte een hoogtepunt in hetzelfde jaar (2001) als waarin de werkloosheid een dieptepunt bereikte. In de jaren voorafgaande aan de huidige crisis daalde de werkloosheid en nam de immigratie toe tot in 2008 een recordhoogte werd bereikt. In 2009 is de werkloosheid pas in de loop van het jaar flink gaan toenemen, dus het effect van de economische crisis op de omvang van

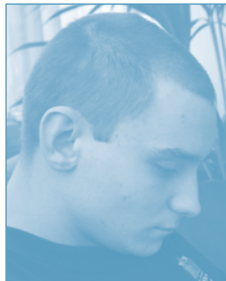
de immigratie zal in 2009 mogelijk nog beperkt zijn. In 2010 lijkt een duidelijke daling van de immigratie echter aannemelijk. Het ligt niet voor de hand om te veronderstellen dat de economische crisis een blijvend effect op de omvang van de immigratie zal hebben. De figuur laat zien dat afgezien van de conjuncturele fluctuaties de immigratie op de lange termijn een geleidelijke stijging laat zien. Elke piek ligt weer hoger dan de vorige piek. Rond 2000 was de piek hoger dan begin jaren negentig, en de piek in 2008 was op zijn beurt weer hoger dan die in 2000-2001.

Drs. J.A.A. de Beer, NIDI; e-mail: beer@nidi.nl

Immigratie en werkloosheid tijdens conjuncturele pieken en dalen, Nederland, 1980 - 2008

	Immigratie		Werkloosheid		Verandering	
	Immigratie	Werkloosheid	Immigratie	Werkloosheid	Immigratie	Werkloosheid
	x 1.000				x 1.000	
1980	113	194				
1983	67	533				
1991	120	400				
1995	96	533				
2001	133	252				
2005	92	483				
2008	144	304				
1980-1983					-46	339
1983-1991					53	-133
1991-1995					-24	133
1995-2001					37	-281
2001-2005					-41	231
2005-2008					51	-179

DEMOS verschijnt 10 x per jaar en beoogt de kennis en meningsvorming over bevolkingsvraagstukken te bevorderen. Inlichtingen over toezending van kopij kunnen worden ingewonnen bij de redactie



Gehele of gedeeltelijke overname van artikelen met bronvermelding is toegestaan. Toezending van bewijs-exemplaren wordt op prijs gesteld.

Het NIDI is een instituut van de KNAW dat zich bezighoudt met onderzoek naar ontwikkelingen in de omvang en samenstelling van de bevolking

colofon

Demos is een uitgave van het Nederlands Interdisciplinair Demografisch Instituut (NIDI).

Redactie Harry Bronsema, eindredacteur
 drs. Joop de Beer
 drs. Gijs Beets
 dr. Luc Bonneux
 drs. Jeannette Schoorl

Adres NIDI/DEMOS
 Postbus 11650
 2502 AR 's-Gravenhage

Telefoon (070) 356 52 00
E-mail demos@nidi.nl
Internet www.nidi.knaw.nl/nl/demos/
Abonnementen gratis

Basisontwerp Harmine Louwé
Druk Nadorp Druk b.v., Poeldijk