

Waarom weg uit Nederland?

Hedendaagse emigratie verklaard

H.P. van Dalen en K. Henkens^{1,2}

Summary

Why do people leave the Netherlands? Understanding Modern-Day Emigration

This article examines the driving forces of emigration intentions and actions of native-born Dutch. To understand modern-day emigration we focus not only on factors that refer to individual characteristics and the private domain of life (work, income, housing), but also on the perception of the quality of the public domain, which involves institutions as well as the public goods and services these institutions produce. Based on survey data collected during the years 2005-2007 together with actual migration behaviour we conclude that modern-day emigrants are motivated not so much by private circumstances but to a large extent by a longing for a better public domain, in particular the presence of nature, space, silence, and a less populated country.

1. Inleiding

Voor het eerst sinds het einde van de jaren vijftig van de vorige eeuw heeft Nederland weer te maken met een emigratiegolf. Voor het vierde jaar op rij is in 2007 de emigratie uit Nederland hoger dan de immigratie. In 2007 verlieten 123.200 mensen Nederland. Het aantal Nederlanders dat in 2005 zich in het buitenland bevond bedroeg volgens de Wereldbank 812.475, met andere woorden 5% van de Nederlandse bevolking bevindt zich niet binnen de eigen landsgrenzen. Vooral kranten en tijdschriften hebben het toenemende aantal emigranten aangegepen om artikelen met een alarmerende toon te publiceren. Om een greep te doen uit de krantenkoppen: 'Waar is hier de nooduitgang?', 'Nederland loopt leeg', 'Somber migratiesaldo', of 'Talenten verlaten Nederland massaal'. In deze artikelen komt vaak naar voren dat vooral de verslechterde economie en de verloedering van de samenleving de aanleiding zou zijn om uit Nederland te vertrekken. Migratieverhalen in krant en tv zijn prachtig in kleur en toonzetting, maar gaan veelal gebukt onder selectieve waarneming. Om de praktijk te toetsen aan dit soort selectieve beelden wordt in dit artikel de huidige emigratie onder de loep genomen. We gaan daarbij niet alleen nader in op de vragen hoe de omvang van de emigratie de afgelopen decennia is veranderd, wie emigreert en wat de meest populaire

bestemmingen zijn. We proberen vooral de belangrijkste determinanten van emigratiebeslissingen in kaart te brengen.

Een beter inzicht in emigratie is om meerdere redenen relevant. Voor het economisch beleid is vooral het vraagstuk van de zogenaamde *brain drain* relevant: betekent de huidige emigratiegolf een verlies aan menselijk en financieel kapitaal? Een omvangrijke emigratiestroom kan van grote betekenis zijn voor het kennis- c.q. vaardighedenpeil in de samenleving. De vraag luidt dan ook: vertrekken de hoogopgeleide, kapitaalkrachtige ingezetenen of vertegenwoordigt de recente emigratie een dwarsdoorsnede van de bevolking? Over immigratie is veel gepubliceerd en geschreven, maar de registratie, meting en verklaring van emigratie is beperkt terwijl het om niet onaanzienlijke aantallen gaat: in de jaren negentig varieerde het tussen de 80.000 en 90.000 en na 2001 gaat het om vertrekcijfers die ruim de 100.000 overtreffen (Van Dalen & Henkens, 2008). De stilzwijgende veronderstelling in veel vergezichten is dat er de komende decennia netto meer migranten bijkomen dan vertrekken (Centraal Planbureau, 2006). De makers van demografische prognoses hebben zich in het verleden echter sterk laten leiden door de tijdgeest. In de jaren vijftig ging men er bijvoorbeeld nog vanuit dat tot in de jaren tachtig Nederland gekenmerkt zou worden door een uittocht (zie Gjaltema & Broekman, 2001). Latere prognoses sloegen om en gingen van een structurele immigratie uit. De prognoses in de jaren negentig gingen allemaal uit van een langdurig positief immigratiesaldo. Het forse emigratiesaldo vanaf 2003 moet dan ook als een volslagen verrassing zijn gekomen, niet alleen voor beleidsmakers maar ook voor migratiespecialisten. Verdieping van het inzicht in omvang en structuur van de migratiestromen is dan ook geboden omdat migratieprognoses omgeven zijn met grote onzekerheidsmarges.

Inzicht in de determinanten van emigratiebeslissingen is niet minder relevant. Indien emigratie een zoektocht is naar een hogere levensstandaard en een betere benutting van talenten kan men tamelijk neutraal over emigratie oordelen. Emigratie kan evenwel ook een uiting zijn van frustratie en ongenoegen en een omvangrijke en toenemende emigratiestroom een graadmeter van groeiende maatschappelijke onvrede. Wanneer mensen het idee hebben dat het verheffen van hun stem geen zin meer heeft, of de grens van hun loyaliteit ten opzichte van Nederland bereikt is, dan kan men nog maar één optie zien: emigratie. De politicoloog Hirschman (1970) heeft dit keuzeprocess op tal van niveaus ooit samengevat in het kiezen tussen de opties 'loyalty' (loyaliteit), 'voice' (stem verheffen) en 'exit' (vertrekken of stemmen met de voeten).

Bij de bestudering van de determinanten van emigratiebeslissingen zullen we ons richten op de autochtone Nederlander. Een belangrijke reden is dat bij deze groep de band met Nederland eenduidig is en de puzzel van een emigratiegolf tot een echte puzzel maakt. Bij immigranten van de eerste generatie zal de loyaliteit niet eenduidig bij één land liggen en kan men begrijpen waarom men ooit weer (re)emigreert.

Wetenschappelijk onderzoek naar de motieven van emigratie van Nederlanders is een spaarszaam bewandelde weg heden ten dage. Dat was echter niet altijd zo. Psychologen zoals Frijda (1960) en Wentholt (1961) en demografen en sociologen zoals Groenman (1958), Petersen (1952, 1955) en Hofstede (1964) hebben in de jaren vijftig en zestig – toen het overheidsbeleid

nog gericht was op stimulering van emigratie – de emigratiegolf trachten te karakteriseren, waarover in de hiernavolgende paragraaf meer. Na het wegsterven van de emigratiegolf stierf echter ook het onderzoek naar emigratie. Het vroegste onderzoek gebeurde op instigatie van de Regeringscommissaris voor de Emigratie en een comité werd gevormd waarin de belangrijkste onderzoekers op het gebied van emigratie terug waren te vinden: Duijker (psychologie), Groenman (sociologie), Hofstee (sociologie), Beijer (secretaris van de Research Group for European Migration Problems, REMP) en Hofstede (hoofd van het Rijks Emigratie Onderzoeksbureau). Opvallend was dat economische onderzoekers toentertijd niet bij deze studie werden betrokken, hoewel er in een vroeg stadium wel economisch onderzoek is uitgevoerd voor de REMP door Isaac en de latere CPB-directeur Van den Beld (1953). Het onderzoeksprogramma van toen was veelomvattend en werd in vier deelstudies uitgevoerd: een studie naar motieven en verwachtingen van emigranten, een vergelijking van emigranten en non-emigranten, een onderzoek naar de kenmerken van de Nederlandse emigrant en een studie hoe het de Nederlandse emigrant na een aantal jaren vergaan is (zie voor samenvatting Beijer e.a., 1961). Het sociologische en psychologische onderzoek was diepgravend en zeker voor die tijd vooruitstrevend en creatief, maar een nadeel was dat er geen multivariate analyses werden gepleegd en daardoor bleef het onderzoek vaak steken in partiële beschouwingen.

Het voorliggende onderzoek beoogt de traditie van het onderzoek naar emigratie een nieuwe impuls te geven. Daartoe kwam een aantal zaken aan de orde die in migratieonderzoek vaak onderbelicht blijven. Ten eerste werd bij de bestudering van de determinanten van emigratiebeslissingen niet alleen het private domein van potentiële emigranten onderzocht maar ook hoe zij tegen het publieke domein aankijken. Dit maakt het mogelijk om te beoordelen in hoeverre de persoonlijke onvrede met de kwaliteit van de Nederlandse samenleving ingezetenen aanzet tot emigratie. Ten tweede werd onderzocht in hoeverre emigratie-intenties en plannen worden gevolgd door daadwerkelijke emigratie in de jaren erna. Het toetsen of internationale emigratie-intenties ook worden gevolgd door gedrag is voor zover onze kennis reikt nog nooit systematisch gebeurd.

Om de onderzoeksvragen te beantwoorden is gebruikgemaakt van een emigratiesurvey van het Nederlands Interdisciplinair Demografisch Instituut (NIDI) uit 2005 (1489 waarnemingen) waarin emigratie-intenties van de Nederlandse bevolking zijn gepeild en dat in 2007 is gekoppeld aan een bestand van het Centraal Bureau voor de Statistiek (CBS) om te achterhalen wie van de respondenten van toen daadwerkelijk geëmigreerd is en waarheen deze emigranten zijn verhuisd. Dit gekoppelde bestand bood de mogelijkheid om zowel emigratie-intenties als gedrag te bestuderen en welke factoren hierop van invloed zijn.

2. Emigratie in het verleden

Wie de huidige emigratiegolf wil duiden kan er niet omheen om terug te kijken op de geschiedenis van migratie. Nederland heeft in het verleden een aantal migratiegolven gekend, in het bijzonder in de negentiende eeuw toen de emigratie naar de Verenigde Staten en Canada voor

Nederlandse begrippen een grote vlucht nam. De Nederlandse stroom van emigranten die richting Amerika vertrokken was in internationaal verband echter bescheiden. De Europese landen die het meeste te duchten hadden van emigratie waren Ierland, Italië, Groot Brittannië, Zweden en Noorwegen. Niettemin hebben Nederlanders gedurende de negentiende eeuw hun stempel op bepaalde delen van de Verenigde Staten gedrukt. Tussen 1820 en 1920 hebben 273.000 Nederlanders hun land verlaten om een beter leven 'overzee' op te bouwen, waarvan 68% in Noord Amerika is terechtgekomen. Deze geschiedenis is vervat in brieven, verhalen en registers en daaruit duikt een beeld op dat een betere toekomst het belangrijkste doel was of zoals de gemeenteambtenaar het formuleerde wanneer de migrant zich uitschreef als vermoedelijke reden voor vertrek: 'verbetering hunnen toestand'.

De migratiekoorts, zoals die in landen als Ierland, Italië of Scandinavië heerste, heeft de Nederlander nooit in dezelfde mate bevangen. Swierenga (2000: 14) leidt uit de gematigde interesse voor emigratie af dat de beslissing om te emigreren een rationele en pragmatische keuze was en niet zozeer voortkwam uit armoede of wanhoop. Amerika vertegenwoordigde een toekomst waar land, werk en vrijheid in overvloed aanwezig waren of zoals hij het zelf onder woorden brengt:

'Hope was the dominant note among the movers who fled the cramped, regimented, and status-bound Dutch society for religious freedom, land for farming, and a modicum of social equality offered in America.'

Vooraf de afscheidingsbeweging binnen de Hervormde Kerk in 1834 heeft de nodige druk op emigratie gezet waarbij dominees als Van Raalte en Scholte nederzettingen stichtten in respectievelijk Michigan en Iowa die tot op de dag van vandaag nog Nederlandse banden hebben. In dat licht is het ook niet verwonderlijk dat in de Amerikaanse volkstelling van 2000 vierenhalf miljoen Amerikanen stellen dat zij Nederlandse 'roots' bezitten en in Canada 923.000 Canadezen Nederlands bloed claimen (Van Dalen, 2006).

In de twintigste eeuw was er pas sprake van een ware emigratiegolf vlak na de Tweede Wereldoorlog. De groep die vertrok vormde geen dwarsdoorsnede van de samenleving: emigranten waren jonger dan de gemiddelde Nederlander, meer dan gemiddeld alleenstaand, ondernemend en vaak in het bezit van contacten overzee (Beijer e.a., 1961; Frijda, 1960). Zeker in het begin waren er nog veel boeren onder de emigranten die hun heil in de Verenigde Staten, Canada of Australië zochten. Het beeld van de emigrant die in die jaren vertrok, was dat van de jonge, vaak alleenstaande en ondernemende Nederlander. Het is een klassiek beeld dat in tal van migratieonderzoeken naar voren komt. Dit profiel biedt echter geen aanknopingspunt om de emigratiegolf van de jaren vijftig te verklaren. Het emigratieonderzoek uit die tijd laat zien dat vooral het perspectief op een betere economische toekomst en een betere toekomst voor kinderen belangrijke persoonlijke overwegingen waren (zie onder andere Wentholt, 1961), maar men moet ook niet het bestaan van een emigratieklimaat en de stimulerende hand van de overheid uitvlakken. In eerste instantie was er de opluchting over het einde van de oorlog maar na een paar jaar sloeg het optimisme om in pessimisme. De wederopbouw zou nog vele jaren

kunnen duren, de werkloosheid nam toe, en de woningnood was een nijpend probleem waar men geen directe oplossing voor had. Hoewel de bevolking in de vijftiger jaren ongeveer tien miljoen zielen telde werd Nederland als overbevolkt ervaren. Het was ook een tijd waarin premier Drees landgenoten bewust aanmoedigde om elders een toekomst op te bouwen, en zoals hij het verwoordde in een interview: 'Een deel van ons volk zal het moeten aandurven zoals in vroeger eeuwen zijn toekomst te zoeken in grotere gebieden dan in eigen land' (*Elsevier*, 1950). Ook andere politici lieten zich niet onbetuigd. Oud-politicus Jan de Quay was overtuigd van het nut van emigratiebevordering en sprak in 1957 nog de Christelijke Emigratiecentrale toe met de woorden: 'Als we overwegen dat Nederland dat nu al zo dichtbevolkt is, over vijftien jaar vermoedelijk veertien miljoen inwoners telt, en we eens denken aan de werkgelegenheid in een periode van laagconjunctuur, dan is het duidelijk dat propaganda voor emigratie gerechtvaardigd en noodzakelijk is.' (uit *Vrij Nederland*, 28 april 1979). Om een idee te krijgen welk lot de emigranten trof die toentertijd Nederland verlieten en een toekomst opbouwden in Canada, Australië, de Verenigde Staten, Zuid Afrika en Brazilië kan men het boek *Het wrede paradijs* van Speerstra (2000) lezen. Het was zeker voor velen geen onverdeeld genoegen omdat voorlichting soms gebrekkig was, maar vooral ook omdat men de taal niet beheerste en men in feite opnieuw een cultuur eigen moest maken, een groeiproces dat met de nodige heimwee gepaard ging.

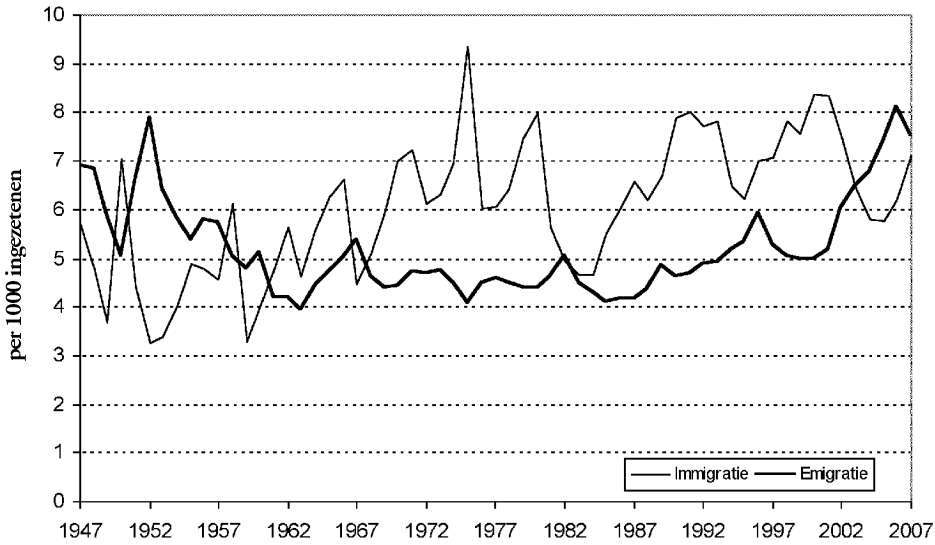
De emigratiehause hield de gehele jaren vijftig aan. Toen in het begin van de jaren zestig duidelijk begon te worden dat de wederopbouw zijn vruchten afwierp nam de druk tot emigreren af. Het emigratiebeleid werd ook onder druk van de liberalen in de jaren zestig afgeschaft. In de jaren vijftig vertrokken in totaal 350.000 personen vanuit Nederland, waarbij vooral Canada en Australië populaire bestemmingslanden waren. Gedurende de periode 1950-1960 vertrokken naar Canada en Australië respectievelijk 134.000 en 114.000 personen. Van de emigranten die in de jaren vijftig naar Canada of Australië emigreerden, keerde uiteindelijk een vijfde weer naar Nederland terug (Nicolaas, 2006).

Vanaf eind jaren zestig was emigratie een non-issue en nam juist de andere kant van de bevolkingsbalans in belang toe: de *immigratie* van 'gastarbeiders' nam een vlucht. Begin jaren tachtig zakte de immigratie sterk in als gevolg van de economische recessie en leek de emigratie weer op te leven (Ministerie van Sociale Zaken en Werkgelegenheid, 1984), maar die inzinking respectievelijk opleving bleek van korte duur. Gedurende de jaren tachtig en negentig kwam langzaam maar zeker het besef dat Nederland een immigratieland was, hoewel in houding en beleid deze status meer als een verworvenheid 'tegen wil en dank' werd aanvaard (Wetenschappelijke Raad voor het Regeringsbeleid, 2001).

De integratieproblemen van niet-westerse allochtonen werden steeds duidelijker zichtbaar en hebben ook tot zichtbare spanningen in de samenleving geleid. De xenofobie groeide langzaam maar zeker en kwam tot een uitbarsting tijdens de landelijke verkiezingen van 2002 toen Pim Fortuyn zijn kans greep in de landelijke politiek maar in het zicht van de verkiezingen vermoord werd. De start van de 21e eeuw is bezaaid met incidenten – 11 september en de langdurige nasleep, de moord op Pim Fortuyn, Theo van Gogh en de docent Hans van Wieren – die maken dat het thema immigratie en integratie nog altijd een politiek kruitvat is en Nederland geen aangenaam vestigingsklimaat biedt voor buitenlanders, of zij nu westers of niet-westers

zijn. Een en ander kan men ook afleiden uit een peiling onder internationaal opererende ambtenaren die in Nederland zijn gestationeerd en die het vestigingsklimaat als ronduit slecht bestempelden (IOSA-NL, 2005).

Figuur 1: Immigratie- en emigratiestromen (inclusief saldo administratieve correcties^a, per 1000 ingezetenen), 1947-2007



(a) Emigratie zoals geregistreerd door het CBS is gedefinieerd als het vertrek van personen naar het buitenland plus de administratief afgevoerde personen minus de administratief opgenomen personen.

Bron: CBS Statline

Sinds 2002 is de immigratie sterk afgenomen en is de emigratie sterk toegenomen (zie figuur 1). Dat is opmerkelijk omdat in tegenstelling tot de jaren vijftig er geen doelbewust emigratiebeleid is en de emigratiebeslissing in hoge mate een vrije keuze is. Wat mensen in de huidige tijd aanzet tot emigratie blijft echter een onopgelost vraagstuk.

3. Emigratie in theorie

'Differences in net income advantages, chiefly differences in wages, are the main causes of migration.' Met deze woorden bracht de latere Nobelprijswinnaar John Hicks (1932: 32) het gedachtegoed van economen over migratie onder woorden. Het zijn vooral inkomensverschillen die het aantrekkelijk maken om te emigreren. In deze paragraaf is ook deze theorie het beginpunt van onze analyse, maar het vermoeden is dat een dergelijke theorie de emigratie van ontwikkelingslanden naar de westerse wereld goed kan verklaren (zie bijvoorbeeld Chiswick &

Hatton, 2002; Van Dalen, Groenewold & Schoorl, 2005) maar dat het bijzondere geval van Nederland een rijkere theorie vereist.

3.1 Basistheorie migratie

De basistheorie van migratie benadrukt dat het vooral verwachte netto loon- of inkomensverschillen zijn die de drijvende kracht vormen achter migratiebewegingen. Emigranten die willen verhuizen vergelijken de verwachte inkomensniveaus die zij kunnen verwerven. In het land van oorsprong weten zij wat zij momenteel ontvangen en wat zij naar alle waarschijnlijkheid voor de rest van hun leven zullen ontvangen, te weten de verwachte verdisconteerde waarde van het loon over een (werkzaam) leven. Voorts verwachten zij dat zij het loon voor een werknemer met een vergelijkbaar opleidingsniveau in het land van hun voorkeur ontvangen. Bij de emigratiebeslissing echter, zullen de potentiële migranten naar verwachting ook hun verhuiskosten in hun besluit mee laten wegen. Deze kosten kunnen directe, eenmalige kosten zijn, zoals transportkosten, zoekkosten voor huis en baan, maar ze kunnen ook indirecte kosten omvatten. Hieronder kunnen zowel de emotionele kosten van het verlaten van familie, dorp of land vallen alsook de aanpassingskosten in het land van bestemming of de kosten van verlies van pensioen- of sociale zekerheidsrechten. Er kunnen natuurlijk ook kosten verbonden zijn aan het betreden van landen die strikte immigratieregels hebben en om aan die regels te voldoen zal men ofwel genoeg vermogen moeten bezitten of moeten investeren in menselijk kapitaal (zoals een specifieke opleiding of taalvaardigheid). De puntensystemen zoals landen als Australië, Nieuw Zeeland en Canada die hanteren, brengen aanzienlijke kosten met zich mee en in sommige gevallen is het uitgesloten dat men het land kan betreden, omdat men bijvoorbeeld te oud is. Migratietheorie voorspelt dat een persoon de optie van emigratie overweegt wanneer de loonvoet in het land van bestemming (gecorrigeerd voor de kosten van emigratie) de loonvoet in het land van oorsprong overtreft. De groep van emigranten zal echter zelden een dwarsdoorsnede van de Nederlandse bevolking zijn. Er kan zogenaamde zelfselectie onder emigranten optreden omdat de netto baten van emigratie niet voor iedereen gelijk zijn (zie Borjas, 1987; Chiswick, 1999). De praktijk voor ontwikkelingslanden leert dat de stroom van emigranten in hoofdzaak hoger opgeleid is dan de gemiddelde bevolking die achter blijft. Een en ander zien we ook terug in de emigratiecijfers per land. Hoogopgeleiden maken een groter deel uit van de emigratiestroom dan lager opgeleiden en in het geval van de laagste-inkomenslanden is de emigratievoet van hoogopgeleiden in 2000 (6,1%) zelfs twaalf keer groter dan de gemiddelde emigratievoet van 0,5% (Docquier & Rapoport, 2008).

3.2 Migratie en sociale netwerken

Een nadeel van de vroege literatuur over migratie (Sjaastad 1962; Todaro 1969) is dat deze de sociale context waarin migratie plaatsvindt, verwaarloost. Een stilzwijgende veronderstelling in de voorgaande theorieën is dat er één persoon is die volledig zelfstandig de afweging maakt om te emigreren. Die veronderstelling lijkt in de praktijk zelden op te gaan. Zelfs als men alleen-

staand is, heeft men toch banden met familie en vrienden die ofwel voorgoed worden doorgesneden dan wel meer op afstand komen te staan. Met de opkomst van de zogenaamde 'New economics of labour migration', zoals Stark en Bloom (1985) deze migratieliteratuur aanduiden en vormgaven, kwam er meer aandacht voor het belang van de sociale context. Verschijnselen als financiële overdrachten, netwerken en volgmigratie konden maar moeizaam verklaard worden binnen het raamwerk van de traditionele, huishoudloze economische theorie. Door het huishouden als eenheid van waarneming en analyse te nemen worden zaken complexer maar wellicht ook realistischer omdat het niet langer gaat om de vraag of één individu binnen een huishouden per saldo er financieel op vooruit gaat, maar of het gehele huishouden er beter van wordt (Mincer, 1978). Afhankelijk van wie er binnen het huishouden op vooruit- of achteruitgaat én hoeveel de winst of het verlies bedraagt, komt emigratie van het huishouden tot stand of blijft achterwege. Door het huishouden als de eenheid van analyse te gebruiken begrijpt men niet alleen beter waarom huishoudens wegtrekken, maar bijvoorbeeld ook waarom huishoudens terugkeren.

Het belang van familiebanden of sociale netwerken strekt verder dan het niveau van calculeren of een huishouden per saldo financieel beter of slechter van een verhuizing wordt. Netwerken vormen ook een bron van informatie en wie een contact of een netwerk heeft in het land van bestemming, kan dit 'sociale kapitaal' gebruiken om de kosten van migratie te drukken (Massey, 1999). Dat gebeurde in de 19e eeuw toen Nederlanders in Amerika aankwamen, nauwelijks de Engelse taal machtig waren en op zoek gingen naar een baan (Lucas, 1997); het gebeurde bij Nederlanders die in de jaren vijftig in Australië en Canada hun weg zochten; en het gebeurt natuurlijk nog steeds onder emigranten van vandaag. Zodra een groep zich ergens heeft gevestigd heeft een dergelijk bestemmingsland reeds een streepje voor op landen waar geen bekenden of landgenoten zich hebben gevestigd. De meeste migratiestudies veronderstellen dan ook een positief verband tussen de omvang van het netwerk in het land van bestemming en de kans dat men emigreert naar dat land.

3.3 Migratie en psychologische disposities

Het verlaten van het geboorteland kan gevoelens van onzekerheid oproepen omdat het wonen en werken in het buitenland betekent dat men zich een nieuwe cultuur eigen moet maken en misschien dat men ook zijn identiteit moet aanpassen. Binnen de economische literatuur wordt zelden aandacht besteed aan de persoonlijkheidskenmerken die ten grondslag liggen aan het nemen van de emigratiestap, maar dit gebeurt des te meer in de psychologische (Boneva & Frieze, 2001; Berry, 2001) en de sociologische literatuur (De Jong, 2000), waar veel belang aan de persoonlijkheid van migranten wordt gehecht. Psychologische karakteristieken van een persoon worden verondersteld te voorspellen of mensen bereid zijn een stap in het duister te zetten of hoe zij reageren op onbekende, nieuwe situaties. Het verklaart niet alleen waarom mensen wegtrekken maar het geeft ook een idee over het gemak waarmee emigranten integreren in een vreemde cultuur of waarom zij teleurgesteld raken en terugkeren. In het onderhavige onderzoek wordt veel belang gehecht aan de kwaliteiten van een persoon als 'sensation seeker' (Horvath &

Zuckerman, 1993) – een kwaliteit die zich in het Nederlands nog het best laat vertalen als ‘avonturier’ – en het geloof in eigen kunnen (‘self-efficacy’).

Het bezit van avonturiersbloed kan van groot belang zijn omdat het ondernemen van emigratie gepaard gaat met veel risico’s en spanningen. ‘Avonturiers’ bezitten volgens psychologen de eigenschap om meer risico’s te nemen en zij zien de wereld ook niet vol gevaren of bedreigingen. Niet iedere stap wordt daarmee even precies afgewogen en dat brengt met zich mee dat zij vaker de stap zullen nemen om te emigreren en wellicht dat zij ook vaker zullen terugkeren dan iemand die niet het avonturiersbloed bezit, omdat afwegingen niet altijd even goed doordacht zullen zijn.

Een tweede persoonlijkheidskenmerk betreft het geloof in eigen kunnen of de mate waarin men zelfbewust is. Het gaat hier nadrukkelijk om een maatstaf hoe mensen zichzelf zien. ‘Self-efficacy’ zoals dit begrip in de psychologische literatuur bekend staat (Bandura, 1982; Sherer e.a., 1982) betreft de perceptie van hoe mensen *zelf* denken dat zij met een gegeven situatie omspringen. Men moet het niet verwarren met het begrip ‘efficacy’ of competentie – het vermogen om een effect te produceren. Het concept blijkt in de praktijk een goede voorspeller te zijn van de wijze waarop mensen nieuwe of onbekende situaties tegemoet treden. Indien men niet het vertrouwen heeft dat men zich kan redden in nieuwe situaties en plannen tot een goed einde kan brengen zal men vooral de status-quo prefereren. In het geval men voor de keus staat om te emigreren of niet zal de status-quo neerkomen op de optie om thuis te blijven.

3.4 Migratie en het belang van het publieke domein

In de vorige paragrafen is vooral stilgestaan bij factoren die betrekking hebben op het privé-domein van de potentiële emigrant. Emigratie wordt daarin vooral afhankelijk verondersteld van factoren die te maken hebben met zijn of haar menselijk kapitaal, sociale netwerken en de psychologische dispositie tot emigratie. Zoals eerder opgemerkt kan emigratie ook een expliciete uiting zijn van een maatschappelijk ongenoegen. Emigratie wordt volgens die redenering aangewakkerd door een onvrede met factoren die te maken hebben met het publieke domein waar men als individu slechts een geringe invloed kan doen gelden.

Binnen de economische theorie is een soortgelijke theorie gangbaar om migratiebewegingen binnenslands tussen lokale overheden en regio’s te bestuderen, beter bekend als het Tieboutmodel (Tiebout, 1956). Binnen het Tieboutmodel vindt er concurrentie plaats tussen gemeenten, of algemener gesteld lokale overheden, en vestigen mensen zich in de plaatsen waar de prijs van wonen overeenstemt met de gewenste kwaliteit. De stelling die wij poneren, is dat dezelfde mechanismen werkzaam kunnen zijn op *internationaal* niveau. Enerzijds kan het publieke domein in het buitenland van een hogere kwaliteit zijn dan in Nederland en daarmee emigranten aantrekken ondanks een gelijkblijvend loonniveau tussen landen. Anderzijds kan het publieke domein in Nederland een drijvende kracht vormen wanneer een deel van de bevolking het publieke domein steeds minder waardeert.

Een belangrijke reden om te concentreren op de kwaliteit van het publieke domein is terug te voeren op het feit dat veel publieke goederen geen zuivere publieke goederen zijn. Dat wil

zeggen, bij zuivere publieke goederen is er sprake van non-rivaliteit en niet-uitsluitbaarheid: men kan niemand uitsluiten van het gebruik van een goed (bijvoorbeeld defensie) en het gebruik van het goed rivaliseert niet met het gebruik van het goed door een ander. In de praktijk zijn er zelden zuivere publieke goederen aanwezig omdat veel goederen aan congestie onderhevig zijn en bijvoorbeeld de bevolkingsomvang van een land of gemeenschap van belang is. Het Nederlandse wegennet is bijvoorbeeld een publieke voorziening, maar het gebruik van de weg gaat in de praktijk veelal gepaard met files. Eenzelfde redenering gaat voor onderwijs of gezondheidszorg. Het gebruik van de een gaat ten koste van de mogelijkheid voor anderen om er gebruik van te maken. Uiting van deze problemen zijn wachtrijen of het uitwijken naar andere regio's of landen. De bevolkingsdruk kan potentieel een belangrijke motivatie zijn om Nederland te verlaten omdat het de beschikbaarheid van tal van publieke goederen onder druk zet. De hypothese luidt derhalve: naarmate de persoonlijke onvrede met de kwaliteit van het publieke domein groter is, is de kans op emigratie groter.

4. Methoden

Zoals uiteengezet in de vorige paragraaf, is emigratie een afweging waarbij de emigrant te maken heeft met krachten die hem of haar aantrekken in het land van bestemming (zogenaamde *pull*factoren) en mogelijkcrwijs krachten die afstoten in het land van oorsprong (zogenaamde *push*factoren). Bij het bestuderen van deze krachten doet zich echter een moeilijkheid voor. Wie emigratiemotieven goed wil bestuderen, zal uiteindelijk moeten beginnen in het land van oorsprong (zie Liebig & Sousa-Poza, 2004; Van Dalen, Groenewold & Schoorl, 2005). Het merendeel van de empirische migratieliteratuur gebruikt echter vaak een andere steekproef, namelijk de groep immigranten in het land van bestemming. Vervolgens beziet men dan of deze groep significant afwijkt naar opleiding of bezit van vaardigheden ten opzichte van de ingezetenen in het land van oorsprong. Dit zou geen probleem zijn in een wereld waarin geen restricties zijn. De praktijk leert dat het immigratiebeleid van menig westers land veel barrières opwerpt waardoor de immigranten die het land hebben betreden bij voorbaat hoger opgeleid of vaardiger zijn dan de achterblijvers, omdat de overheid bij de grens selecteert. Een gebalanceerde bestudering van het migratieproces start bij de analyse van emigratie-intenties in het land van oorsprong en kijkt vervolgens naar feitelijk gedrag.

Om het emigratieproces nader te bestuderen heeft het NIDI in 2005 twee surveys uitgevoerd: een survey onder een representatieve steekproef van de Nederlandse bevolking en een uitgebreidere survey onder een meer selecte groep van personen met emigratieplannen. Het NIDI-onderzoek 'Emigratie 2005', dat in januari 2005 onder een representatieve groep van Nederlanders is gehouden, is uitgevoerd via het bureau Centerdata. Omdat deze bron naar verwachting een te gering aantal emigrantcn zou bevatten, is dit onderzoek aangevuld door middel van een 'targeted sampling method' (Watters & Biernacki, 1989) gericht op een oversampling van mensen met emigratieplannen. We hebben een speciaal onderzoek uitgevoerd onder de bezoekers van de Expatbeurs 2004, een landelijke beurs, die jaarlijks wordt gehouden in

Nieuwegein voor mensen die willen werken, wonen en studeren in het buitenland. Omdat verondersteld mag worden dat onder bezoekers van deze beurs het aantal mensen met emigratieplannen relatief hoog is vormden zij een goede basis voor de verspreiding van een schriftelijke enquête over emigreren. In totaal hebben 210 mensen hun vragenlijst tussen december 2004 en april 2005 teruggestuurd (respons van 40%, waarvan driekwart aangaf te willen emigreren). De twee bestanden zijn samengevoegd om emigratie-intenties te analyseren ($N = 1489$). Omdat dit bestand een oversampling van respondenten met emigratieplannen bevat is hiervoor bij het schatten van de multivariate analyses gecorrigeerd. In het totale bestand geeft 12,4% aan te willen emigreren, terwijl het overeenkomstige percentage in het aselechte bestand 3% is. We hebben gewichten gebruikt die een functie zijn van de verdeling van de intentie om te emigreren (zie Winship & Radbill, 1994). De resultaten van de multivariate analyses blijken overigens weinig gevoelig voor de weging. Het onderzoek is gericht op Nederlanders die hier geboren en getogen zijn. Het Centerdatapanel vormt een representatieve steekproef van de Nederlandse bevolking en bevat bijgevolg een klein percentage allochtonen. De Expatbeurs is een beurs die vooral wordt bezocht door Nederlanders en niet door immigranten met terugkeerintenties. Zij bezitten immers al kennis over het gewenste land van bestemming. Een verdere inperking van de studie is de focus op personen die in het buitenland willen wonen en, mogelijk ook, werken. Studenten in het buitenland worden in dit onderzoek niet tot de onderzoeksgroep van emigranten gerekend.

In aanvulling op de enquêtegegevens is van alle respondenten nagegaan of men de afgelopen twee jaar daadwerkelijk is geëmigreerd. Omdat het volgen van emigranten geen eenvoudige zaak is hebben wij ervoor gekozen om drie sporen te volgen: allereerst hebben wij via opgegeven emailadressen van de Expatbeurs-deelnemers getracht de emigranten te achterhalen. Vervolgens hebben we via het adressendatabestand Cendris de emigranten van de Expatbeurs gevolgd. Tot slot is er door het CBS via de Gemeentelijke Basisadministratie op individueel niveau een koppeling gemaakt met zowel de Expatbeurs- als de Centerdata-gegevens om het land van bestemming van migranten én non-migrant te achterhalen. Al met al is het gelukt voor alle respondenten vast te stellen of men al dan niet is geëmigreerd.

In tabel 1 zijn alle variabelen weergegeven die in dit het verklaringsmodel worden gebruikt. De meeste variabelen spreken voor zich, maar de persoonlijkheidskenmerken en de constructie van variabelen die het publieke en private domein benaderen vergen enige toelichting. In de vragenlijst is respondenten gevraagd naar een oordeel over 16 verschillende aspecten van de Nederlandse samenleving en indien zij aangaven te willen emigreren is ook gevraagd naar dezelfde aspecten van het gekozen land van bestemming. Men kon zijn waardering of afkeuring uitspreken via een vijfpuntsschaal die varieert van zeer positief tot zeer negatief. Omdat veel van deze kenmerken van de samenleving samenhang zullen vertonen en om informatie te comprimeren voor de regressieanalyse, is gekozen voor de uitvoering van een principale componentanalyse. Langs deze weg kunnen we ontdekken of er onafhankelijke groepen van kenmerken vallen te onderscheiden.

Tabel 1: Definitie van verklarende variabelen

-
- *Leeftijd*, in jaren
 - *Geslacht*, man = referentiecategorie
 - *Aantal kinderen*
 - *Gezondheidsstatus*: Hoe beoordeelt u uw gezondheid? (1) zeer goed; (2) redelijk goed; (3) niet goed/niet slecht; (4) redelijk slecht; (5) zeer slecht.
 - *Opleidingsniveau* wordt gedefinieerd als de hoogst afgeronde opleiding: Laag (basisonderwijs of vmbo = referentiecategorie); Midden (vwo/havo of mbo); Hoog (hbo of w.o.).
 - *Werkstatus*: (1) in loondienst (= referentiecategorie); (2) niet werkend; (3) zelfstandig ondernemer.
 - *Inkomensniveau*: Wat is uw netto huishoudinkomen (op maandbasis)? (1) minder dan € 2500 (= referentiecategorie); (2) € 2500 tot € 4000; (3) meer dan € 4000.
 - *Netwerkcontacten*: Heeft u familieleden of vrienden die zijn geëmigreerd? (1) Nee; (2) Ja, zo ja, hoeveel? (personen).
 - Voor de variabele "Avonturier" is gebruik gemaakt van een schaal *Sensation seeking* welke is gebaseerd op een verzameling van Likert-vragen (cf. Zuckerman, 1971). De volgende vragen vormen de basis voor de schaal: (1) Nieuwe en onverwachte gebeurtenissen geven mij de spanning die ik nodig heb in het leven; (2) Wanneer ik volgens vaste regels leef word ik deze snel zat; (3) Mensen of dingen die nooit veranderen vervelen mij. Respondenten beantwoorden deze vragen met een vijfpuntsschaal, variërend van: (1) helemaal mee eens; tot (5) helemaal mee oneens. (Cronbach's alpha = 0,64)
 - Voor de variabele "Doorzetter" is gebruik gemaakt van een schaal *Self-efficacy* welke is gebaseerd op drie Likert-vragen (cf. Bosscher en Smit, 1998): (1) Wanneer ik plannen maak, ben ik er ook van overtuigd dat ik ze met succes zal uitvoeren; (2) Wanneer ik besluit iets te doen, bijt ik me er ook in vast; en (3) Wanneer zich plotseling problemen voordoen, kan ik daar niet goed mee omgaan. Antwoordcategorieën variëren van (1) helemaal mee eens; tot (5) helemaal mee oneens. (Cronbach's alpha = 0,61)
 - De schaalvariabelen *Privé leefomstandigheden*, *Verzorgingsstaatinstuties*, *Maatschappelijke problemen* en *Kwaliteit publieke ruimte* zijn gebaseerd op de volgende vragen die betrekking hebben op Nederland. Hoe beoordeelt u uw leefsituatie aan de hand van de volgende aspecten? (1) woning; (2) inkomen; (3) werksituatie; (4) sociale contacten; Hoe beoordeelt u de Nederlandse verzorgingsstaat op de volgende aspecten? (5) gezondheidszorg; (6) sociale zekerheid; (7) onderwijsvoorzieningen; (8) rechtssysteem; (9) pensioenstelsel. Hoe beoordeelt u de Nederlandse leefsituatie op de volgende aspecten? (10) natuur en ruimte; (11) criminaliteit; (12) milieuvuiling; (13) multiculturele samenleving; (14) bevolkingsdichtheid; (15) mentaliteit van de bevolking; en (16) stilte. Alle dimensies zijn geëvalueerd op basis van een vijfpuntsschaal: (1) zeer positief; (2) positief; (3) neutraal; (4) negatief; (5) zeer negatief.
-

De resultaten van de analyse die zijn weergegeven in tabel 2, laten zien dat de antwoorden op de vragen vallen te karakteriseren aan de hand van vier achterliggende factoren: (1) de beoordeling van het private domein, dat vooral zaken als woning, werk, inkomen en sociale contacten omvat; (2) de Nederlandse verzorgingsstaat en de instituties die deze verzorgingsstaat in stand houden (zoals systeem van gezondheidszorg, sociale zekerheid, pensioenen en onderwijs); (3) de beoordeling van sociale maatschappelijke problemen zoals criminaliteit, de multiculturele samenleving en milieuvuiling; en (4) de kwaliteit van de publieke ruimte in Nederland (stilte, ruimte en natuur). Op basis van de uitgevoerde analyse zijn vier schalen geconstrueerd door

Tabel 2: Resultaten van de principale componentenanalyse met varimax rotatie 16 vragen over de beoordeling van de leefsituatie in Nederland (N = 1489)

Beoordeling van kenmerken van de leefsituatie in Nederland	Factor 1	Factor 2	Factor 3	Factor 4
<i>Privé leefsituatie:</i>				
Woning	0,11	-0,10	0,27	0,64
Inkomen	0,25	0,08	0,01	0,72
Werksituatie	0,13	0,23	0,00	0,73
Sociale contacten	0,11	-0,02	0,12	0,69
<i>Verzorgingsstaat:</i>				
Gezondheidszorg	0,80	0,05	0,06	0,10
Sociale zekerheid	0,84	0,10	0,05	0,17
Onderwijsvoorzieningen	0,75	0,04	0,23	0,07
Rechtssysteem	0,67	0,33	0,02	0,09
Pensioensysteem	0,77	0,14	-0,01	0,13
<i>Maatschappelijke problemen gerelateerd aan:</i>				
Criminaliteit	0,19	0,78	0,04	0,05
Milieuvervuiling	0,09	0,55	0,30	0,07
Mentaliteit van de bevolking	0,26	0,56	0,18	0,07
Multiculturele samenleving	0,12	0,67	0,13	0,08
<i>Kwaliteit van publieke ruimte:</i>				
Natuur en ruimte	0,15	0,00	0,82	0,11
Bevolkingsdichtheid	0,05	0,44	0,65	0,07
Stilte	0,02	0,09	0,83	0,03
Eigenvalue	4,61	1,95	1,60	1,20
R ²	0,29	0,12	0,10	0,08

voor elke dimensie de items met een hoge factorlading (vetgedrukt) samen te voegen. De Cronbachs alpha's die de interne consistentie van de onderliggende items meet voor de gebruikte schalen, zijn 0,85 voor de evaluatie van de verzorgingsstaat; 0,67 voor de evaluatie van maatschappelijke problemen; 0,75 voor de evaluatie van de publieke ruimte; en ten slotte 0,68 voor de beoordeling van het private domein. Een hoge score is een indicatie van een negatieve evaluatie van de leefsituatie. Een overzicht van de gemiddelde waarden van alle verklarende variabelen staat weergegeven in tabel 3.

Tabel 3: Beschrijvende statistieken van respondenten met en zonder intenties tot emigratie

	<i>Geen intentie te emigreren</i>		<i>Wel intentie te emigreren</i>	
	Gemiddelde	Standaard deviatie	Gemiddelde	Standaard deviatie
<i>Individuele kenmerken</i>				
Geslacht (man = 0, vrouw =1)	0,46	0,50	0,42	0,49
Leeftijd (in jaren)	50,0	15,1	40,2	9,86
Aantal kinderen	1,54	1,35	1,10	1,24
<i>Arbeidsmarktpositie</i>				
Loondienst	0,52	0,50	0,69	0,46
Niet werkend	0,45	0,50	0,21	0,41
Zelfstandige	0,04	0,19	0,10	0,30
<i>Menselijk kapitaal</i>				
Gezondheidsstatus	2,03	0,76	1,79	0,80
<i>Opleidingsniveau</i>				
Lager	0,29	0,46	0,17	0,37
Middelbaar	0,32	0,47	0,39	0,49
Hoger	0,39	0,49	0,44	0,50
<i>Sociaal kapitaal</i>				
Aantal contacten in buitenland	1,93	3,41	2,88	4,04
<i>Persoonlijkheid</i>				
Doorzetter	3,72	0,57	4,00	0,60
Avonturier	3,05	0,72	3,51	0,75
<i>Evaluatie van de leefsituatie in Nederland</i>				
Privé leefsituatie	2,23	0,60	2,49	0,63
Verzorgingsstaat	2,52	0,68	3,00	0,73
Maatschappelijke problemen	3,37	0,58	3,77	0,62
Kwaliteit van publieke ruimte	3,26	0,70	3,89	0,78
<i>N =</i>	1304		185	

5. Resultaten

5.1 Intenties en gedrag

Uit het NIDI-emigratieonderzoek 2005 bleek dat 3% van de Nederlandse bevolking van plan was om in de toekomst te emigreren. Ruim twee jaar na ondervraging van de respondenten over hun emigratie-intenties blijken intenties een grote voorspellende waarde te hebben (zie tabel 4).

Tabel 4: *Tussen droom en daad: omzetten van intenties in acties, 2005-2007*

Emigratie-intentie in 2005	(Nog) niet geëmigreerd		Wel geëmigreerd	
	N =	%	N =	%
Zeker niet	701	99,7	2	0,3
Niet waarschijnlijk	392	99,7	1	0,3
Misschien	204	98,1	4	1,9
Ja, waarschijnlijk	72	91,1	7	8,9
Ja, zeker	68	64,2	38	35,9

De exacte vraag waarop deze uitkomst gebaseerd is luidt: 'Bent u in de toekomst van plan om te emigreren?'
Bron: NIDI emigratiebestand (2005)

Respondenten die aangaven zeer waarschijnlijk in de toekomst te emigreren, hebben dat in 36% van de gevallen twee jaar later ook daadwerkelijk gedaan. Emigratie onder de personen die in 2005 nog stelden dat zij geen emigratieplannen hadden, komt nauwelijks voor. Dat de meerderheid van de potentiële emigranten na twee jaar nog niet is geëmigreerd wil niet zeggen dat emigratie definitief van de baan is. Reacties van deelnemers aan het onderzoek die nog niet zijn geëmigreerd, doen vermoeden dat emigratie vaak een zaak is van de lange adem. Plannen kunnen voor kortere of langere tijd worden uitgesteld, maar zijn daarmee vaak nog niet van de baan. Dat emigranten niet over één nacht ijs gaan in hun besluit bewijst de geschatte tijd die mensen nemen om over emigratie na te denken. Aan de deelnemers van de Expatbeurs werd gevraagd hoe lang het geleden was dat men voor het eerst serieus over emigreren nadacht. Op basis van die antwoorden kan men concluderen dat de gemiddelde potentiële emigrant ruim zes jaar rondloopt met emigratieplannen.

In totaal had in 2005 bijna 90% van de mensen die van plan waren in de toekomst te emigreren, het land waar men graag naartoe zou willen emigreren reeds bezocht. Ook voorlichtingsbijeenkomsten (90%) waren populair. Bijna de helft had contact opgenomen met de ambassade (47%) of een bemiddelingsbureau in de arm genomen (47%). Kijken we naar de relatie tussen voorbereidende activiteiten en feitelijke emigratie voor degenen met de intentie om te emigreren, dan blijkt dat de geëmigreerde respondenten verder gevorderd waren in hun voorbereidingen op een mogelijke emigratie. Vrijwel iedereen die na twee jaar feitelijk is geëmigreerd, had in 2005 zijn bestemmingsland al bezocht en voorlichtingsbijeenkomsten bijgewoond. Ook hadden ze beduidend vaker een bemiddelingsbureau in de hand genomen.

5.2 Emigratie-intenties verklaard

Bij de bestudering van de vraag waarom mensen kiezen voor emigratie is gekeken naar het belang van verschillende groepen factoren. Elementen die van invloed zijn op de beslissing vallen uiteen in twee groepen factoren. In de eerste plaats zijn dat kenmerken die het private domein betreffen. Het gaat hierbij om individuele kenmerken van de potentiële emigrant of elementen die binnen de invloedssfeer van de individuele respondent liggen; demografische

kenmerken als leeftijd en geslacht, en kenmerken die betrekking hebben op het menselijk kapitaal, sociale netwerken, en persoonlijkheidskenmerken (de mate waarin men doorzettingsvermogen bezit en de mate waarin men het avontuur opzoekt). In de tweede plaats is er de groep kenmerken die het publieke domein betreffen. Het publieke domein treft zonder uitzondering publieke goederen en diensten waarbij collectieve besluitvorming of collectieve actie noodzakelijk is. Met andere woorden: collectieve goederen komen tot stand door solidariteit en betrokkenheid en voor het gebruik ervan is het individu afhankelijk van anderen.

Tabel 5: Logitanalyse ter verklaring van emigratie-intenties, gewogen resultaten (N=1489)

	Emigratie-intentie ^a (0 = nee, 1 = ja)			
	Model I		Model II	
<i>Individuele kenmerken</i>	Coëfficiënt	t-waarde	Coëfficiënt	t-waarde
Geslacht (man = 0)	-0,37*	2,07	-0,31	1,53
Leeftijd	-0,05**	6,96	-0,05*	5,57
# Kinderen	-0,08	1,04	0,00	0,02
<i>Arbeidsmarktpositie</i>				
Loondienst (= 0)	-	-	-	-
Niet werkend	-0,27	1,10	-0,30	1,12
Zelfstandige	0,58	1,85	1,12*	2,88
<i>Menselijk kapitaal</i>				
Gezondheid	-0,07	0,49	-0,38*	2,16
<i>Opleidingsniveau</i>				
Lager (= 0)	-	-	-	-
Middelbaar	0,19	0,72	0,17	0,61
Hoger	-0,13	0,48	-0,04	0,12
<i>Sociaal kapitaal</i>				
# Netwerkcontacten in buitenland	0,07**	3,18	0,06**	2,48
<i>Persoonlijkheid</i>				
Doorzetter	0,82**	4,51	0,85**	4,19
Avonturier	0,65**	5,40	0,43**	3,13
<i>Evaluatie privaat domein^b</i>				
Privé leefsituatie	-	-	0,49*	2,51
<i>Evaluatie publieke domein^b</i>				
Verzorgingsstaat	-	-	0,42**	2,82
Maatschappelijke problemen	-	-	0,44*	2,41
Kwaliteit van publieke ruimte	-	-	0,80**	4,87
Constante	-5,91**	6,65	-12,1**	9,63
Pseudo R ²	0,13		0,24	
Log pseudolikelihood	-173,0		-152,5	
Wald	158,8 [Chi ² (15)]		209,3 [Chi ² (15)]	

(a) Afhankelijke variabele gebaseerd op de vraag: 'Bent u (in de toekomst) van plan te emigreren?' De antwoorden zijn gecodeerd als volgt: Nee, zeker niet, Nee, waarschijnlijk niet, en Misschien zijn gecodeerd als 0; de antwoorden Ja, waarschijnlijk, en Ja, zeker wel als 1.

(b) Voor interpretatie van de resultaten: hoe hoger de evaluatiescore des te negatiever het oordeel over het domein in kwestie. Een positieve coëfficiënt betekent naarmate men een hogere score geeft (ergo negatiever denkt over een domein) des te hoger de kans dat men emigratie-intenties heeft.

* = $p < 0,05$; ** = $p < 0,01$.

In tabel 5 worden twee modellen ter verklaring van de emigratie-intenties gepresenteerd. In het eerste model zijn factoren opgenomen die vooral te maken hebben met de private leefsfeer van de respondenten. In het tweede model zijn ook factoren in de verklaring opgenomen die expliciet verwijzen naar de evaluatie van het publieke domein. Uit de eerste kolom van de tabel blijkt dat de intentie tot emigratie samenhangt met zowel demografische, economische, sociologische als psychologische factoren. De factor opleiding blijkt geen onafhankelijke rol van betekenis te spelen in het emigratieproces. Dit wil nog niet zeggen dat er geen zelfselectie naar opleiding plaatsvindt. Wij hebben in tabel 3 reeds op eenvoudige wijze laten zien dat potentiële emigranten – respondenten die concrete emigratie-intenties bezitten – relatief hoog opgeleid zijn in vergelijking met de thuisblijvers: de potentiële emigrantenstroom bestaat in 44% van de gevallen uit personen met een hbo of wetenschappelijke opleiding en voor 17% uit personen met een lagere opleiding, voor de thuisblijvers is dat respectievelijk 39 en 29%. In de logistische regressieanalyses echter, zoals die uitgevoerd zijn in tabel 5, is het veeleer zo dat de rol van onderwijs verborgen kan blijven door tussenliggende kenmerken (zelfvertrouwen, ontevredenheid).

Om hedendaagse emigratie te begrijpen is inzicht in de sociale netwerken ook van belang. Een sociaal netwerk in het bestemmingsland kan een belangrijke bron van informatie en/of daadwerkelijke hulp zijn en versterkt de intentie om zelf te emigreren. Nadere analyse leert overigens dat toch nog 42% van degenen met emigratieplannen geen enkel sociaal contact heeft in het gewenste land van bestemming. Ook psychologische disposities zijn belangrijk om emigratie-intenties te kunnen verklaren. Respondenten met een grotere spanningsbehoefte, met avonturiersbloed, en respondenten die kunnen worden gekarakteriseerd door een hoog niveau van self-efficacy hebben veel vaker emigratie-intenties dan personen die deze karaktertrekken ontberen.

In het tweede geschatte model (II) in tabel 5 is niet alleen gekeken naar factoren die te maken hebben met de private levenssfeer van de respondenten, maar ook naar het belang van het publieke domein. De (pseudo) verklaarde variantie verdubbelt bijna en neemt toe van 13 tot 24%. Uit het tweede model blijkt dat zelfstandig ondernemers een sterkere intentie hebben tot emigratie dan werknemers in loondienst of niet-werkenden. Wat betreft het menselijk kapitaal van respondenten blijkt alleen de gezondheidsstatus een statistisch significant effect te hebben. Uit de gepresenteerde analyses blijkt tevens dat de evaluatie van het publieke domein een grote invloed heeft op de intentie om te emigreren. Vooral het oordeel over de kwaliteit van de publieke ruimte (natuur, ruimte, en stilte) weegt zwaar bij de intentie om te emigreren. Ook een negatief oordeel over de Nederlandse verzorgingsstaat en maatschappelijke problemen vergroten de neiging om te emigreren.

5.3 Maar wie gaat er echt weg?

Het is de vraag in hoeverre al de bovengenoemde factoren meespelen bij de verklaring van daadwerkelijke emigratie. Een bekend kritiekpunt op het gebruik van intentiegegevens is dat mensen vrijblijvend maar wat kunnen roepen. Mensen vergewissen zich niet van de ‘wetten en praktische bezwaren’ die schuilgaan tussen droom en daad. Er zijn twee groepen die doen wat zij

zeggen: men had plannen en is ook gegaan en men had geen plannen en is (vooralsnog) niet gegaan. De tweede groep is een te verwaarlozen groep: respondenten die twee jaar geleden zeiden dat zij geen emigratieplannen hadden maar uiteindelijk en onverwacht wel zijn vertrokken. De laatste groep is een groep die nog twijfelt, moeite heeft om de plannen rond te krijgen of

Tabel 6: *Multinomiale logitanalyse ter verklaring van feitelijke emigratie na twee jaar, gewogen resultaten (N = 1482)*

	Emigratie intentie en feitelijk geëmigreerd versus Geen intentie en niet geëmigreerd (=referentiecategorie)		Emigratie intentie en NIET geëmigreerd versus Geen intentie en niet geëmigreerd (=referentiecategorie)		Emigratie intentie en feitelijk geëmigreerd versus Wel emigratie intentie en niet geëmigreerd (=referentiecategorie)	
<i>Individuele kenmerken</i>	Coëfficiënt	t-waarde	Coëfficiënt	t-waarde	Coëfficiënt	t-waarde
Geslacht (man = 0)	-0,78*	2,29	-0,24	1,09	0,54	1,48
Leeftijd	-0,04**	3,13	-0,05**	5,34	-0,00	0,23
# Kinderen	-0,15	0,93	0,04	0,41	0,19	1,07
<i>Arbeidsmarktpositie</i>						
Loondienst (=0)						
Niet werkend	0,15	0,29	0,32	1,07	-0,17	0,31
Zelfstandige	1,41*	2,16	0,98*	2,19	-0,60	1,02
<i>Menselijk kapitaal</i>						
Gezondheidsstatus	0,86**	2,99	0,28	1,47	0,59+	1,94
<i>Opleidingsniveau</i>						
Lager (=0)	-	-	-	-		
Middelbaar	-0,53	1,05	0,34	1,08	0,87	1,54
Hoger	-0,43	0,85	0,06	0,16	0,49	0,84
<i>Sociaal kapitaal</i>						
# Netwerkcontacten in buitenland	0,08*	2,01	0,07*	2,68	-0,01	0,17
<i>Persoonlijkheid</i>						
Doorzetter	1,01**	3,29	0,79**	3,54	-0,22	0,65
Avonturier	0,39	1,67	0,48**	3,13	0,09	0,37
<i>Evaluatie privaat domein^a</i>						
Privé leefomstandigheden	0,33	1,21	0,54*	2,54	0,21	0,74
<i>Evaluatie privaat domein^a</i>						
Verzorgingsstaat	0,36	1,74	0,43**	2,61	0,07	0,29
Maatschappelijke problemen	0,74**	2,62	0,36	1,77	-0,38	1,22
Kwaliteit van publieke ruimte	1,03**	3,64	0,74**	4,00	-0,29	0,94
Constante	-13,6**	7,33	-12,2**	9,01	1,52	0,80
Pseudo R2	0,22					
Log pseudolikelihood	-173,0					
Wald	237,3 [Chi2 (30)]					

+ = $p < 0,10$ * = $p < 0,05$; ** = $p < 0,01$.

(a) Voor interpretatie van de resultaten: hoe hoger de score des te negatiever het oordeel over het domein in kwestie.

gewoon het plan om te emigreren heeft laten varen. De enkele respondenten (zeven in totaal) die weliswaar geen emigratieplannen hadden maar wel zijn geëmigreerd vormen een te kleine groep om een zinvolle uitspraak over te kunnen doen. Met behulp van multinomiale logitanalyse is in tabel 6 nagegaan wie er van degenen met de intentie om te emigreren na twee jaar daadwerkelijk zijn geëmigreerd en wie er van degenen met de intentie tot emigratie niet zijn geëmigreerd. Deze twee categorieën respondenten worden vergeleken met de respondenten die geen intentie tot emigratie hadden en ook niet zijn geëmigreerd.

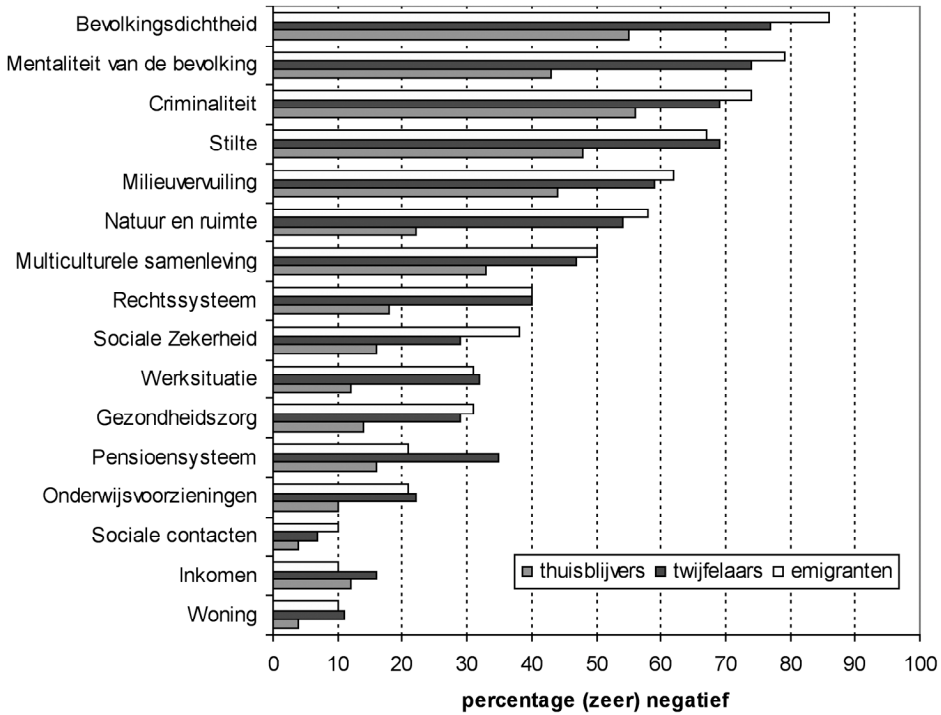
De resultaten in tabel 6 laten zien dat het profiel van emigranten sterk overeenkomt met hetgeen bij de analyse van emigratie-intenties werd gevonden (tabel 5). Emigranten zijn jonger, vaker als zelfstandig ondernemer werkzaam geweest in Nederland, en gezonder; mannen hebben een iets grotere kans te emigreren. De rol van sociale netwerken wordt wederom bevestigd. Hoe meer mensen men kent die zijn geëmigreerd, des te groter de kans dat iemand twee jaar later is geëmigreerd. Van de persoonlijkheidsfactoren is het effect van het geloof in eigen kunnen significant, maar avonturiersbloed blijkt niet van doorslaggevend belang bij het effectueren van emigratie op korte termijn.

De tabel toont tevens aan dat de determinanten van emigratiegedrag sterk overeenkomen met de determinanten van emigratie-intenties die nog niet in gedrag zijn omgezet (zie tweede kolom). Uit de laatste kolom van tabel 6 blijkt dat alleen gezondheid bij feitelijke emigratie binnen twee jaar zwaarder weegt dan bij de vorming van intenties. Om intenties om te zetten in een daadwerkelijk vertrek naar het buitenland is het verkeren in een goede gezondheid blijkbaar een belangrijke voorwaarde. Dat de coëfficiënten in de multinomiale logitanalyse voor beide categorieën slechts weinig van elkaar verschillen betekent dat de vraag of emigratie-intenties binnen een tijdsbestek van twee jaar worden omgezet in emigratie weinig te maken heeft met de gepresenteerde pushfactoren. Het impliceert dat andere factoren, bijvoorbeeld pullfactoren, bepalen of emigratie snel, dan wel niet of later, wordt geëffectueerd. De analyses doen ook vermoeden dat latere emigratie van degenen die nog niet zijn vertrokken allerminst denkbeeldig is.

Van de factoren die de evaluatie van het publieke domein bepalen zijn vooral de beoordeling van de kwaliteit van de publieke ruimte en de beoordeling van de wijze waarop wordt omgegaan met maatschappelijke problemen (zoals criminaliteit en milieuvuiling) van invloed op het emigratiegedrag. Dit komt nog het meest pregnant naar voren in het verhaal van een 56-jarige man die naar Zuid-Afrika is verhuisd: 'Verbijsterend, om 10.000 kilometer van Nederland, de normen en waarden te ervaren die wij in de vijftiger jaren hadden. Natuurlijk sluit ik niet mijn ogen voor wat er allemaal zou kunnen gebeuren. Maar aangezien we zelf immers emigreren uit een van de meest criminele en vervuilde landen ter wereld, weet ik, nu ik het verschil geproefd heb, dat mijn beslissing de juiste is.' Iets vriendelijker formuleert een 34-jarige juriste wat de doorslag gaf om naar Italië te verhuizen: 'Ik heb in Italië gevonden wat ik zocht: rust, ruimte, natuur en vriendelijke mensen.'

Om het belang van het private en publieke domein in emigratiebeslissingen te begrijpen biedt figuur 2 meer inzicht in de onderliggende evaluaties van thuisblijvers, emigranten en twijfelaars: zij die wel plannen hadden maar (nog) niet zijn vertrokken.

Figuur 2: *Beoordeling van de kwaliteit van het publieke en private domein van Nederland, thuisblijvers, twijfelaars (wel intentie maar nog niet geëmigreerd), en emigranten (percentage (zeer) negatief oordeel)*



In deze figuur zijn de scores gepresenteerd en gerangschikt voor de individuele vragen naar de dimensies die achter het oordeel over het private en publieke domein schuilgaan. Op bijna alle fronten zijn de emigranten en de twijfelaars negatiever over Nederland dan de thuisblijvers. De enige uitzondering vormt het inkomen dat men in Nederland verdient. De grootste verschillen tussen thuisblijvers en emigranten en twijfelaars tekenen zich af op het terrein van de kwaliteit van de publieke ruimte: vooral de bevolkingsdichtheid en de beschikbaarheid van natuur en ruimte worden zeer negatief beoordeeld. Op grond van deze figuur is ook duidelijk te zien hoe gering de verschillen zijn tussen zij die de daad bij het woord hebben gevoegd en zij die in 2005 emigratieplannen hadden maar nog niet zijn vertrokken.

5.4 Kiezen van een land van bestemming

De private en publieke omstandigheden mogen dan een substantiële duw- en stuwkracht vormen om te vertrekken, als de omstandigheden elders niet als beter worden beschouwd is er nog geen reden om te vertrekken. In de keuze voor een land van bestemming komen de zogenaamde pullkrachten tot uitdrukking. We zagen eerder dat vertrekintenties goede voorspellers zijn

van feitelijke emigratie. Een andere vraag is of mensen ook vertrekken naar het land van eerste voorkeur en of zij niet halverwege hun plannen hebben veranderd en naar een ander land zijn vertrokken. De onderzoeksgegevens laten zien dat van de mensen die de intentie hadden om te emigreren en die dat uiteindelijk ook doen, 93% emigreert naar het land van hun voorkeur (zie tabel 7). Mensen wijken dus niet snel van hun landkeuze af. Dit gegeven zou een mogelijke verklaring kunnen zijn waarom veel potentiële emigranten hun intenties nog niet hebben verwezenlijkt. Men is eerder geneigd de emigratie uit te stellen totdat men naar het gewenste land kan, dan dat men wisselt van het gedroomde land van bestemming.

Tabel 7: Gewenst land van bestemming en feitelijke emigratie, voor degenen met intentie tot emigratie (N = 185)

	Geëmigreerd naar voorkeursland	Geëmigreerd naar ander land	(Nog) niet geëmigreerd	N =
Verenigde Staten en Canada	41	0	59	44
Australië en Nieuw Zeeland	16	5	79	43
Europa	18	0	82	66
Elders	16	3	81	32
Gemiddeld	23	2	75	185

Bron: NIDI emigratiebestand (2005-2007)

Tabel 7 laat voorts zien dat de potentiële emigranten die aangaven naar de Verenigde Staten of Canada te willen verhuizen, in sterkere mate hun intenties hebben verwezenlijkt dan respondenten die hun zinnen hadden gezet op een ander 'droomland'. Het is niet duidelijk wat de achtergrond is van deze verschillen en of een verschil in toelatingsprocedures hieraan debet is.

Voor de emigratielanden als geheel kunnen we bezien in hoeverre het ongenoegen van emigranten gecompenseerd wordt door ingeschatte omstandigheden in het gewenste land van bestemming. De vorige paragraaf suggereerde dat de hedendaagse emigranten Nederland ontvluchten vanwege de door hen waargenomen gebrekkige kwaliteit van het publieke domein. Mensen zoeken het goede leven dat wordt gekenmerkt door een omgeving met meer ruimte, natuur en een lagere bevolkingsdichtheid. Het is natuurlijk maar de vraag of en in welke mate deze aspecten werkelijk worden aangetroffen in het land van bestemming. Hoe het oordeel uiteindelijk over de leefsituatie in het bestemmingsland uitvalt, weten we niet omdat we de emigranten alleen vóór hun emigratie hebben ondervraagd. Wat we wel weten is welke verwachtingen men had van het leven in het bestemmingsland. Tabel 8 geeft hierin inzicht. Ter vergelijking zijn in de tabel ook de antwoorden weergegeven die betrekking hebben op de beoordeling van de leefsituatie in Nederland.

Een opvallende waarneming is dat een substantieel deel van de emigranten verwachtte er financieel op achteruit te gaan. Ongeveer een op de drie emigranten verwachtte dat de voorzieningen op het gebied van pensioenen en sociale zekerheid in het bestemmingsland van een lagere kwaliteit zijn dan in Nederland. Ook wat betreft de eigen inkomenssituatie is lang niet iedereen optimistisch. Slechts 17% van de emigranten verwachtte er financieel op vooruit te gaan, terwijl 29% een inkomensachteruitgang anticipeerde. Wat betreft de kwaliteit van de publieke ruimte is het beeld eenduidig: een ruime meerderheid beoordeelt de kwaliteit van de publieke ruimte in Nederland als negatief, terwijl vrijwel iedereen denkt dat deze dimensie in het bestemmingsland van een veel hoger niveau is. Eenzelfde beeld – zij het iets minder geaccentueerd – komt naar voren bij de beoordeling van de wijze waarop wordt omgegaan met maatschappelijke problemen. Men verwacht dat het in het buitenland een stuk beter zal zijn wat betreft milieuvervuiling, criminaliteit, de mentaliteit van de bevolking of multiculturele spanningen.

Tabel 8: *Oordeel over de leefomstandigheden in Nederland en verwachte leefomstandigheden in het bestemmingsland van recente emigranten (N = 52)^a*

	Leefsituatie in Nederland				Verwachte leefsituatie in bestemmingsland			
	Positief	Neutraal	Negatief	Totaal	Beter	Gelijk	Slechter	Totaal
<i>Verzorgingsstaat</i>								
Gezondheidszorg	33	37	31	100	35	54	10	100
Sociale zekerheid	42	19	38	100	13	52	35	100
Onderwijsvoorzieningen	44	34	21	100	36	53	11	100
Rechtssysteem	27	33	40	100	44	42	15	100
Pensioensysteem	37	42	21	100	9	60	32	100
<i>Maatschappelijke problemen</i>								
Criminaliteit	4	23	73	100	65	29	6	100
Milieuvervuiling	8	31	62	100	73	19	8	100
Mentaliteit van de bevolking	6	15	79	100	85	10	4	100
Multiculturele samenleving	13	37	50	100	63	33	4	100
<i>Kwaliteit van publieke ruimte</i>								
Natuur en ruimte	19	23	58	100	96	4	0	100
Bevolkingsdichtheid	4	10	86	100	90	6	4	100
Stilte	10	23	67	100	94	4	2	100
<i>Privé leefomstandigheden</i>								
Woning	83	8	10	100	67	25	8	100
Inkomen	73	17	10	100	17	54	29	100
Werksituatie	42	27	31	100	63	33	4	100
Sociale contacten	54	37	10	100	30	60	11	100

(a) Vanwege afronding tellen de subcategorieën niet altijd op tot 100.

Pe rëntages die betrekking hebben op de verwachte leefsituatie in land van bestemming zijn gebaseerd op N=48.

Het private domein kent een gemengde beoordeling. De privé leefsituatie wordt veel positiever beoordeeld dan het algemene leefklimaat in Nederland. Maar dat neemt niet weg dat de verwachting is dat werken en wonen elders nog beter zal zijn. De emigranten zijn bijvoorbeeld redelijk tevreden over de eigen woning in Nederland, maar toch verwacht men dat men er in woonkwaliteit in het land van hun voorkeur op vooruit zal gaan. Dit hoeft geen onredelijke veronderstelling te zijn, omdat men door de overspannen woningmarkt erg veel geld moet neertellen voor een redelijke woonruimte en men voor hetzelfde geld in veel andere landen meer woongenot verkrijgt.

6. Conclusies

'A great emigration necessarily implies unhappiness of some kind or other in the country that is deserted. For few persons will leave their families, connections, friends, and native land, to seek a settlement in untried foreign climes, without some strong subsisting causes of uneasiness where they are, or the hope of some great advantages in the place to which they are going.'

Thomas Malthus in zijn *Essay on the Principle of Population* (1798, hoofdstuk II)

De econoom Malthus beschreef in zijn beroemde werk in een notendop waar het tijdens een emigratiegolf om draait, en naar nu blijkt vat het ook de kern van de emigratie-ervaringen samen van Nederland aan het begin van de 21e eeuw. Het verlaten van een land gaat gepaard met pijn en ongenoegen, maar emigratie biedt tegelijkertijd het perspectief om de dromen die men heeft over het ideale woonland te verwezenlijken.

Om zicht te krijgen op de hedendaagse drijvende krachten achter het vertrek van Nederlanders heeft het NIDI in 2005 een enquête gehouden onder een representatieve steekproef van Nederlanders en een gerichte steekproef onder potentiële emigranten. De belangrijkste bevinding van de zoektocht naar de drijvende en trekkende krachten achter emigratie is dat onvrede over het publieke domein een belangrijke factor is bij moderne emigratiebeslissingen. Vooral de kwaliteit van de publieke ruimte (natuur, stilte, ruimte, en de druk die van de hoge bevolkingsdichtheid uitgaat) en het bestaan van bepaalde maatschappelijke problemen (vervuiling, criminaliteit, multiculturele samenleving) vormen een sterke stimulans om te emigreren. De zoektocht naar een beter publiek domein is zelfs zo sterk dat een op de drie emigranten verwacht dat de emigratiestap gepaard gaat met een financiële achteruitgang. Met andere woorden: men is zelfs bereid een inkomensoffer te brengen om een betere kwaliteit van leven te bereiken.

Dat het fenomeen van emigratie geen gering fenomeen is kan afgeleid worden uit de omvang van de groep potentiële emigranten. In 2005 had 3% van de Nederlandse bevolking emigratieplannen en na twee jaar is 24% van die groep van potentiële emigranten vertrokken. Voor zo'n grote stap als internationale migratie is dat een aanzienlijk percentage, hoewel er geen

vergelijkbaar internationaal onderzoek op dit terrein is dat als vergelijking kan dienen. De bevinding dat er een sterk verband bestaat tussen emigratie-intenties en -gedrag is naar ons weten dan ook een nieuw inzicht. Dit inzicht wint nog meer aan waarde als we beseffen dat de echte emigranten zich slechts weinig van de twijfelaars – de personen die nog niet zijn vertrokken uit Nederland maar wel emigratieplannen bezitten – onderscheiden. Afgezien van gezondheid verschillen de groepen van emigranten en potentiële emigranten niet veel van elkaar. Het lijkt derhalve niet denkbeeldig dat de emigratie-intenties in een later stadium alsnog worden omgezet in een feitelijk vertrek.

Hedendaagse emigratie van autochtone Nederlanders is in belangrijke mate een uiting van persoonlijke frustratie en ongenoegen over de kwaliteit van het publieke domein. Deze onvrede is bij thuisblijvers vaak ook groot, maar bij emigranten veel groter. Men kan zich natuurlijk de vraag stellen in hoeverre hier sprake is van reductie van cognitieve dissonantie. Mensen zijn negatief over datgene waar ze afscheid van willen of moeten nemen om hun keuze te rechtvaardigen. Als van dit mechanisme sprake is in ons onderzoek dan zouden de effecten van de persoonlijke onvrede over het publieke domein op de emigratiebeslissing kunnen worden overschat.

Dit onderzoek suggereert tot slot dat een toenemende emigratiestroom een graadmeter kan zijn van groeiende maatschappelijke onvrede. Wanneer mensen het idee hebben dat het verheffen van hun stem geen zin meer heeft of de grens van hun loyaliteit ten opzichte van Nederland in zicht is dan zien velen kennelijk nog maar één optie: emigratie. De toegenomen emigratie in de laatste tien jaar zegt daarmee veel over wat er in Nederland mis is en deze studie wijst uit dat de kwaliteit van de publieke ruimte (gebrek aan natuur en ruimte), de knellende problemen die bevolkingsdruk oproept (zoals files, gebrek aan stilte) en de aanpak van maatschappelijke problemen zaken zijn die veel aandacht verdienen. Net zo goed als een goede werkgever een exitgesprek voert met vertrekkende werknemers, zo fungeert het emigratiesurvey dat wij hebben gehouden als een exitgesprek met vertrekkende landgenoten en kan de ontwikkeling van de emigratie worden gezien als een spiegel van maatschappelijk ongenoegen.

Noten

1. Nederlands Interdisciplinair Demografisch Instituut (NIDI), Postbus 11650, 2502 AR Den Haag, Email: dalen@nidi.nl; CentER, Universiteit van Tilburg.
2. Nederlands Interdisciplinair Demografisch Instituut (NIDI), Postbus 11650, 2502 AR Den Haag, Email: henkens@nidi.nl.

Literatuur

- Bandura, A. (1982). Self-Efficacy Mechanism in Human Agency. *American Psychologist*, 37, 122-147.
- Beijer, G., Frijda, N.H., Hofstede, B.P. & Wentholt, R. (1961). *Characteristics of Overseas Migrants*. Den Haag: SDU.

- Berry, J.W. (2001). A Psychology of Immigration. *Journal of Social Issues*, 57, 615-631.
- Boneva, B.S. & Frieze, I.H. (2001). Toward a Concept of Migrant Personality. *Journal of Social Issues*, 57, 477-491.
- Borjas, G.J. (1987). Self-Selection and the Earnings of Immigrants. *American Economic Review*, 77, 531-553.
- Bosscher, R.J. & Smit, J.H. (1998). Confirmatory Factor Analysis of the General Self-Efficacy Scale. *Behaviour Research and Therapy*, 36, 339-343.
- Chiswick, B.R. (1999). Are Immigrants Favorably Self-Selected? *American Economic Review, Papers and Proceedings*, 89, 181-185.
- Chiswick, B.R. & Hatton, T.J. (2002). International Migration and the Integration of Labor Markets. IZA Discussion Paper, no. 559. Bonn: IZA.
- CPB (2006). *Ageing and the Sustainability of Dutch Public Finances*. Den Haag: CPB.
- Dalen, H.P. van (2006). De 'roots' van Amerika. *Demos*, 22, 49-53.
- Dalen, H.P. van, Groenewold, G. & Schoorl, J.J. (2005). Out of Africa: What Drives the Pressure to Emigrate? *Journal of Population Economics*, 18, 741-778.
- Dalen, H.P. van & Henkens, K. (2007). Longing for the Good Life: Understanding Emigration from a High-Income Country. *Population and Development Review*, 33, 37-65.
- Dalen, H.P. van & Henkens, K. (2008), *Weg uit Nederland; emigratie aan het begin van de 21e eeuw*. Amsterdam: KNAW Press.
- Docquier, F. & Rapoport, H. (2008). Brain Drain. In S.N. Durlauf & L.W. Blume (Red.), *The New Palgrave Dictionary of Economics*, te verschijnen.
- Frieze, I.H. et al. (2004). Psychological Differences in Stayers and Leavers: Emigration Desires in Central and Eastern European University Students. *European Psychologist*, 9, 15-23.
- Frijda, N.H. (1960). *Emigranten, Niet-emigranten*. Den Haag: SDU.
- Gjaltema, T. & Broekman, R. (2001). Vijftig jaar bevolkingsprognose: voorspelling van migratie. *Maandstatistiek van de Bevolking*, december 2001, 7-19.
- Groenman, S. (1958). *De gaande man – Gronden van de emigratiebeslissing*. Den Haag: SDU.
- Hicks, J.R. (1932). *The Theory of Wages*. Londen: MacMillan.
- Hirschman, A.O. (1970). *Exit, Voice and Loyalty – Responses to Decline in Firms, Organizations and States*. Cambridge MA: Harvard University Press.
- Hofstede, B.P. (1964). *Thwarted Exodus – Postwar Overseas Migration from the Netherlands*. Den Haag: Nijhoff.
- Horvath, P. & Zuckerman, M. (1993). Sensation Seeking, Risk Appraisal, and Risky Behavior. *Personality and Individual Differences*, 14, 41-52.
- IOSA-NL (2005). *At Home in Holland? How Staff Members of International Organisations View Life in the Netherlands*. 12 oktober 2005, Den Haag: International Organisations' Staff Associations (IOSA) in the Netherlands.
- Isaac, J. & Beld, C.A. van den (1953). *The Effect of European Migration on the Economy of Sending and Receiving Countries*. Den Haag: REMP.
- Jong, G.F. de (2000). Expectations, Gender, and Norms in Migration Decision-Making. *Population Studies*, 54, 307-319.

- Liebig, T. & Sousa-Poza, A. (2004). Migration, Self-Selection and Income Inequality: An International Perspective. *Kyklos*, 57, 125-146.
- Lucas, H.S. (1997). *Dutch Immigrant Memoirs and Related Writings*. Michigan: William B. Eerdmans Publ. Company, Grand Rapids.
- Malthus, T.R. (1798). *An Essay on the Principle of Population*. Harmondsworth: Penguin Books Ltd.
- Massey, D.S. (1999). Why Does Immigration Occur? In C. Hirschman, P. Kasinitz & J. DeWind (Eds.), *The Handbook of International Migration: The American Experience* (pp. 34-52). New York: Russell Sage Foundation.
- Mincer, J. (1978). Family Migration Decisions. *Journal of Political Economy*, 86, 749-773.
- Ministerie van Sociale Zaken en Werkgelegenheid (1984). *Economische effecten van emigratie – Een verkennende studie naar de economische effecten van emigratie uitgevoerd door het Centraal Planbureau*, Den Haag: Ministerie van Sociale Zaken en Werkgelegenheid.
- Nicolaas, H. (2006). Nederland: van Immigratie- naar Emigratieland. *Bevolkingstrends*, 54, 33-44.
- Petersen, W. (1952). *Some Factors Influencing Postwar Emigration from the Netherlands*. Den Haag: Martinus Nijhoff.
- Petersen, W. (1955). *Planned Migration – The Social Determinants of the Dutch-Canadian Movement*. Berkeley: University of California.
- Sherer, M., Maddux, J.E., Mercandante, B., Prentice-Dunn, S., Jacobs, B. & Rogers, R.W. (1982). The Self-Efficacy Scale: Construction and Validation. *Psychological Reports*, 51, 663-671.
- Sjaastad, L.A. (1962). The Costs and Returns of Human Migration. *Journal of Political Economy*, 70, 80-93.
- Speerstra, H. (2000). *Het wrede paradijs – Het levensverhaal van de emigrant*. Amsterdam: Uitgeverij Contact.
- Stark, O. & Bloom, D.E. (1985). The New Economics of Labor Migration. *American Economic Review*, 75, 191-196.
- Swierenga, R.P. (2000). *Faith and Family – Dutch Immigration and Settlement in the United States, 1820-1920*. New York: Holmes & Meier.
- Tiebout, C.M. (1956). A Pure Theory of Local Expenditures. *Journal of Political Economy*, 64, 416-424.
- Todaro, M.P. (1969). A Model of Labor Migration and Urban Unemployment in Less Developed Countries. *American Economic Review*, 59, 139-148.
- Watters, J.K. & Biernacki, P. (1989). Targeted Sampling: Options for the Study of Hidden Populations. *Social Problems*, 36, 416-430.
- Wentholt, R. (1961). *Kenmerken van de Nederlandse emigrant*, Den Haag: SDU.
- Wetenschappelijke Raad voor het Regeringsbeleid (WRR) (2001). *Nederland als immigratie-samenleving*. Den Haag: SDU.
- Winship, C. & Radbill, L. (1994). Sampling Weights and Regression Analysis, *Sociological Methods & Research*, 23, 230-257.
- Zuckerman, M. (1971). Dimensions of Sensation Seeking. *Journal of Consulting and Clinical Psychology*, 36, 45-52.