

demOS

Jaargang 38
Maart 2022

ISSN 0169-1473

Een uitgave van het
Nederlands
Interdisciplinair
Demografisch
Instituut

Bulletin
over
Bevolking
en
Samenleving

3

nidi

inhoud

- 1 **Sociaaleconomische segregatie in Europese hoofdsteden**
- 4 Cursus lokale bevolkingsprognoses
- 5 **Leidt veel verhuizen als kind tot slechtere onderwijsprestaties?**
- 8 **Corona drukt stempel op huishoudensvorming**



Foto: peter-loyd/unsplash

Sociaaleconomische segregatie in Europese hoofdsteden

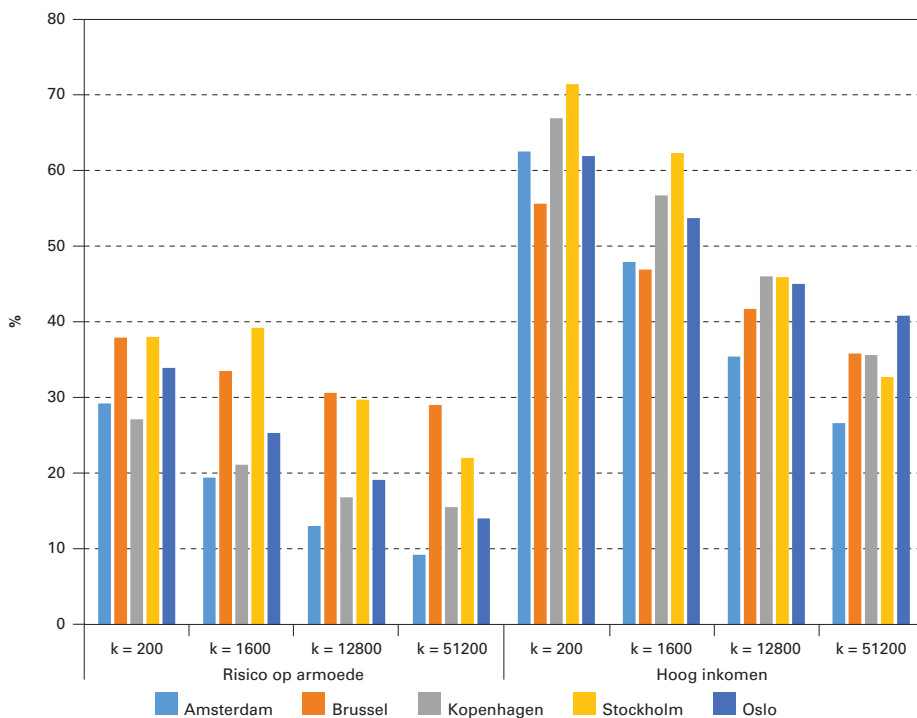
KAREN HAANDRIKMAN & RAFAEL COSTA

Sociaaleconomische ongelijkheid tussen wijken en buurten neemt toe in Europa. Dit artikel brengt de ruimtelijke segregatie van armoede en rijkdom in kaart voor vijf hoofdsteden in Noord- en West-Europa. Hoe groot zijn de verschillen en wat zijn de mogelijke oorzaken?

De toename van sociaaleconomische ongelijkheid zien we vaak terug in het stedelijke landschap door middel van een hogere concentratie van armen en rijken in bepaalde buurten. We spreken van sociaaleconomische segregatie als een bepaalde bevolkingsgroep, hier armen of rijken, is oververtegenwoordigd in een buurt of stad.

Het tegengaan van sociaaleconomische segregatie staat hoog op de beleidsagenda omdat het een obstakel vormt voor de sociale cohesie, maar ook omdat opgroeien in een gesegregeerde buurt een negatieve invloed kan hebben op deelname in hoger onderwijs en bijvoorbeeld het vinden van een baan. In dit artikel vergelijken we de sociaaleconomische segregatie in vijf Europese hoofdsteden: Amsterdam, Brussel, Kopenhagen, Oslo en Stockholm. Gebruik makend van unieke geharmoniseerde registerdata, stellen we de volgende twee vragen: In hoeverre verschillen sociaaleconomische segregatiepatronen tussen de vijf Europese hoofdsteden? En hoe kunnen we deze segregatiepatronen verklaren?

Figuur 1. Segregatie-index voor armoede en rijkdom in vijf Europese hoofdstedelijke regio's gebaseerd op verschillende buurtgroottes*



* De omvang van de verschillende buurtgroottes is gebaseerd op de standaardwaarden van de voor het berekenen van de segregatie-index gebruikte statistische software.

Bron: verschillende register-databases beheerd door het Centraal Bureau voor de Statistiek, Statistics Belgium, Statistics Denmark, Statistics Sweden en Statistics Norway.

Metten van segregatie

Om segregatie te meten gebruiken we twee verschillende maten. Ten eerste de segregatie-index, die gaat van 0 tot 100% waarbij 0% betekent dat een specifieke groep gelijk is verdeeld over de stadsregio, en 100% staat voor volledige segregatie van die groep. We kijken hierbij zowel naar segregatie van de hoogste inkomens, gemeten als de rijkste inkomens (top10 procent) van het land en segregatie van armoede, gebruikmakend van een EU-standaardmaat voor mensen die risico lopen op armoede. Ten tweede gebruiken we de locatie-quotiënt, een ruimtelijke segregatiemaat, hier gebaseerd op zogenoemde geïndividualiseerde buurten (zie kader). Locatie-quotiënten vergelijken het aandeel mensen in een groep, hier mensen in armoede of mensen met de hoogste inkomens, in een buurt met het aandeel van

die groep in de hele stadsregio. Een waarde van 1 houdt in dat het aandeel mensen van de groep in de buurt gelijk is aan het aandeel in de stad. Een lagere waarde dan 1 betekent dat de groep is ondervertegenwoordigd; een waarde groter dan 1 dat ze is oververtegenwoordigd.

Door het gebruik van de zogenoemde geïndividualiseerde buurten kan segregatie op verschillende schaalniveaus worden gemeten. Door bijvoorbeeld te kijken naar de 50.000 meest dichtbij zijnde burens krijgen we een maat van segregatie van een stad of stadsdelen, terwijl segregatie gebaseerd op de 200 dichtstbijzijnde burens resulteert in een maat voor lokale segregatie. Op deze manier kunnen steden worden vergeleken, maar daarnaast worden ook de lokale patronen zichtbaar die schuilgaan achter de cijfers voor het grotere gebied.

Segregatiepatronen

Figuur 1 laat de segregatie-index zien voor de vijf steden het laagste schaalniveau (buurten gedefinieerd op basis van de 200 dichtstbijzijnde burens) tot een hoger schaalniveau (de ruim 50.000 dichtstbijzijnde burens). Hoe groter de buurt, hoe lager de mate van segregatie. Op een lager schaalniveau zijn er meer uitschieters, met kleine buurten met relatief heel veel armoede of juist veel hoge inkomens. De mate van segregatie van rijkdom is veel groter dan de segregatie van armoede, vooral op lokaal niveau. Dit betekent dat de mensen met de hoogste inkomens in buurten wonen waar nauwelijks mensen wonen met lagere inkomens, met andere woorden er is heel weinig "sociale mix".

Wat betreft armoedesegregatie schieten Brussel en Stockholm eruit met de hoogste cijfers, op alle schaalniveaus. Brussel is de enige stad met aanzienlijke grootschalige armoedesegregatie. Kopenhagen en Amsterdam zijn veel minder gesegregeerd wat betreft armoede. Armoedesegregatie in Brussel is drie keer zo hoog als in Amsterdam, op het hoogste schaalniveau. Een verklaring kan worden gezocht in de ruimtelijke inrichting van Brussel, met een groot aantal naast elkaar gelegen dichtbevolkte arme buurten.

Segregatie van hoge inkomens is bijna twee keer zo hoog als segregatie van armoede. Stockholm springt in het oog als de meest gesegregeerde stad op lagere schaalniveaus, en Amsterdam als de stad met de laagste waarden. Als we kijken naar het hoogste schaalniveau, wonen de hoogste inkomensgroepen het meest gesegregeerd in Oslo. Op de kaarten wordt duidelijk waar deze hoge concentraties (in rood) van armoede en hoge inkomens voorkomen (zie figuren 2 en 3). De kaarten laten de patronen op kleine schaal zien, voor buurten gebaseerd op de 200 dichtstbijzijnde burens.

Concentratie armoede

In Stockholm is het risico op armoede het grootst in de wijken Rinkeby-Kista en Spånga-Tensta in het noordwesten, in Skärholmen, en in delen van Huddinge en Botkyrka in het zuidwesten. Dit zijn dichtbevolkte gebieden die in de buitenwijken

DATA EN METHODEN

We gebruiken gegevens uit het bevolkingsregister over het jaar 2011 van België, Denemarken, Nederland, Noorwegen en Zweden. Om segregatie in de vijf hoofdsteden goed met elkaar te kunnen vergelijken, zijn de grootstedelijke gebieden afgebakend door het gebied in een straal van 25 km rond het centraal station van de stad mee te nemen. We maken gebruik van geïndividualiseerde buurten, een methode waarbij buurten worden geconstrueerd rond individuele personen op basis van bijvoorbeeld de 200 dichtstbijzijnde burens. De methode gaat uit van de geografische coördinaten van een adres waar iemand woont (in dit project vanwege privacy gemeten in rasters/blokken van 100 bij 100 meter). Voor iedere inwoner wordt berekend wat het aandeel arme c.q. rijke mensen is binnen het aantal dichtstbijzijnde burens.

Het onderzoek werd uitgevoerd binnen het project "Residential segregation in five European countries - A comparative study using individualized scalable neighbourhoods", gefinancierd door JPI Urban Europe, in een samenwerking tussen universiteiten, onderzoeksinstituten en nationale statistische bureaus. Het Nederlandse deel werd geleid door het NIDI in samenwerking met het Centraal Bureau voor de Statistiek (zie ook www.residentialesegregation.org).

werden gebouwd in de jaren 60. Vergeleken met bijvoorbeeld Amsterdam zien we in Stockholm veel “pockets of poverty” – buurten met bijzonder hoge concentraties arme mensen. In Brussel zien we concentraties van arme mensen in dichtbevolkte buurten aan de noordwestkant van het centrum, waar een eeuw geleden de zware industrieën stonden, en dat nu bekend staat als de “arme sikkkel”. De concentratie van armoede in Kopenhagen is veel minder evident, hoewel er enige oververtegenwoordiging is in centraal gelegen buurten zoals Nørrebro, Bispebjerg en Vesterbro. De kaarten voor Oslo laten zien dat armoede er relatief verdeeld is, met enige concentraties in het zuiden (Holmlia en Søndre Nordstrand) en het oosten (Groruddalen) – dit zijn buurten met vooral hoogbouw en een hoog aandeel migranten. In Amsterdam is er minder segregatie van armoede, en zijn er meer “blauwe” gebieden op de armoedekaart; dit zijn buurten met een grotere mix van huishoudens.

Concentratie rijkdom

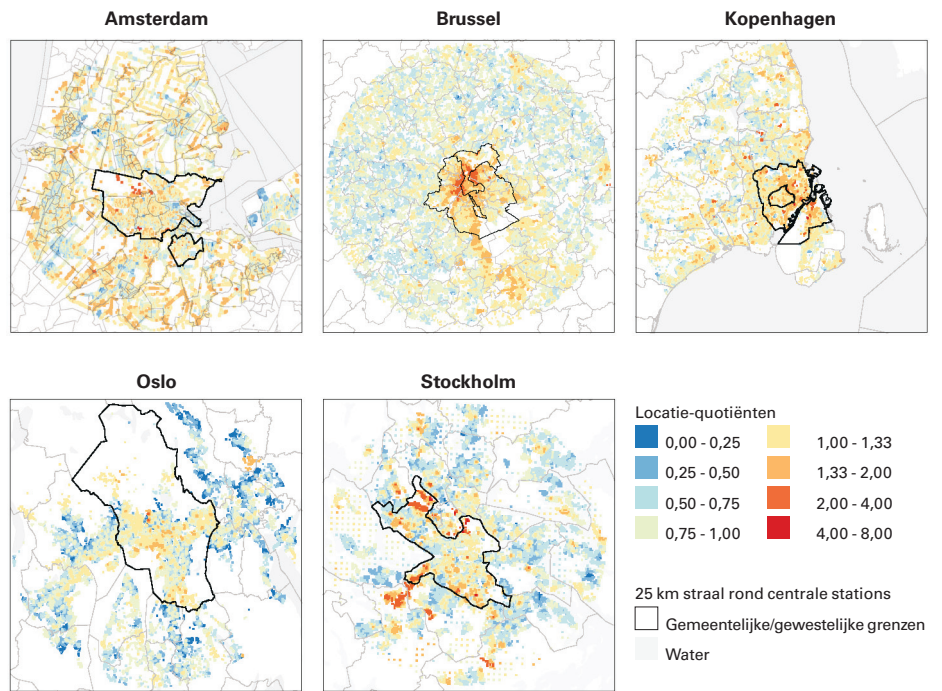
De patronen van segregatie van rijkdom duiden op een hoge mate van scheiding tussen arm en rijk. Mensen met de hoogste inkomens zijn in Stockholm vooral te vinden in Danderyd, Täby, Lidingö in het noorden en in Vaxholm en Nacka aan de oostkant van de stad. In Brussel zijn de rijken oververtegenwoordigd in het zuidoosten nabij het Zoniënwoud, en sterk ondervertegenwoordigd in de “arme sikkkel”. Vergeleken met segregatie van armoede is segregatie van rijkdom veel hoger in Kopenhagen, met weinig rijken in buurten in het centrum, zuiden en westen en relatief veel rijken in het noorden en westen; patronen die een erfenis zijn van de naoorlogse verhuisstromen van de middenklasse. Oslo heeft al jarenlang een karakteristieke oost-westscheiding wat betreft inkomensverdeling. Hoge inkomens komen vooral voor in het westen en zuidwesten, in heuvelachtige buurten met zeezicht en vrijstaande huizen. Deze ruimtelijke over- en ondervertegenwoordiging van rijken zorgt ervoor dat Oslo de stad is met de hoogste segregatie van rijken op macroniveau. In Amsterdam is de verdeling van rijkdom anders, met hoge concentraties in het centrum en de grachtengordel, zich uitstrekkend richting Oud-Zuid en verder richting het Groene Hart, tot Amstelveen, Bloemendaal en Heemstede in het westen.

Verklaring verschillen

Mogelijke verklaringen voor patronen van sociaaleconomische segregatie kunnen gezocht worden in hoe steden zijn gegroeid in de loop der tijd, in het type welvaartsstaat, in volkshuisvestingsbeleid, in migratiepatronen, en lokale interventies van de overheid. Mensen met hogere inkomens kunnen vaker kiezen waar ze gaan wonen, terwijl mensen met de laagste inkomens meer afhankelijk zijn van beleidsmaatregelen, zoals subsidies en sociale woningbouw – en daarin zijn er veel lokale verschillen.

Sociale ongelijkheid wordt vaak geassocieerd met wat voor type verzorgingsstaat een land is. In de Scandinavische sociaaldemocratische regi-

Figuur 2. Onder- en oververtegenwoordiging (locatie-quotiënten) van inwoners in armoede in vijf Europese hoofdstedelijke regio's voor buurten gebaseerd op de 200 dichtstbijzijnde bureaus

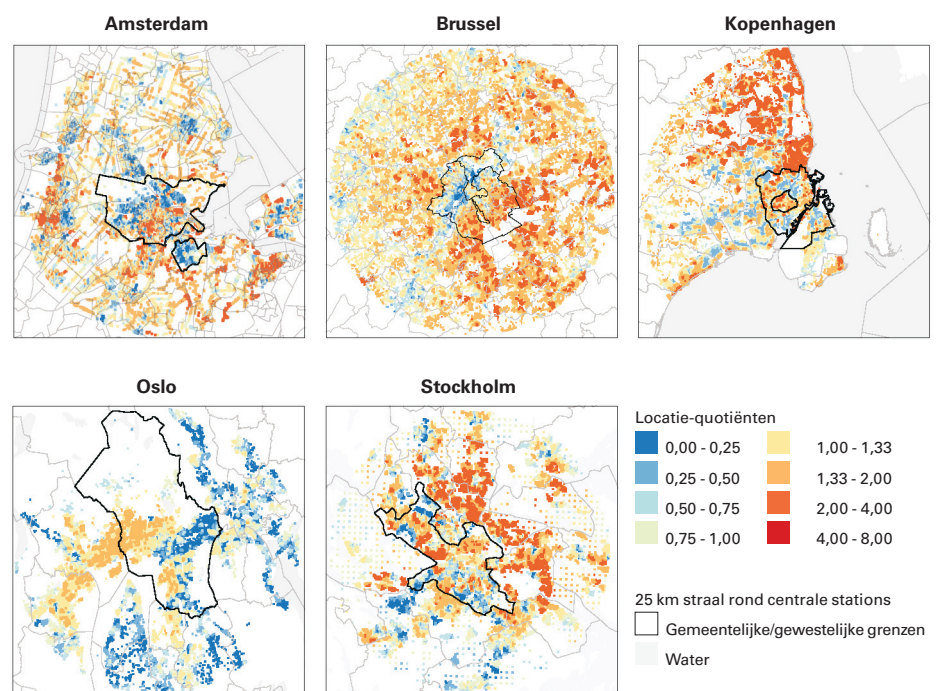


Noot: Een waarde van een locatiequotiënt van 1 houdt in dat het aandeel mensen in armoede in de buurt gelijk is aan het aandeel armen in de stad. Een lagere waarde dan 1 betekent dat die groep is ondervertegenwoordigd; een waarde groter dan 1 dat ze is oververtegenwoordigd.

Bron: verschillende registerdatabases beheerd door het Centraal Bureau voor de Statistiek, Statistics Belgium, Statistics Denmark, Statistics Sweden en Statistics Norway, eigen bewerking.

mes speelt de overheid een belangrijke rol en wordt er gestreefd naar gelijkheid en maximale arbeidsmarktdeelname. België wordt gezien als een conservatief-corporatistische welvaartsstaat, gekenmerkt door een kleinere rol van de overheid op de arbeidsmarkt, en inkomensafhankelijke voorzieningen. Nederland wordt beschouwd als een hybride verzorgingsstaat, met zowel sociaaldemocratische als corporatistische kenmer-

Figuur 3. Onder- en oververtegenwoordiging (locatie-quotiënten) van inwoners met de hoogste inkomens in vijf Europese hoofdstedelijke regio's voor buurten gebaseerd op de 200 dichtstbijzijnde bureaus



Bron: verschillende registerdatabases beheerd door het Centraal Bureau voor de Statistiek, Statistics Belgium, Statistics Denmark, Statistics Sweden en Statistics Norway, eigen bewerking. Voor noot zie figuur 2.



Foto: Henrik Ismarker/Flickr

ken. Als de rijkdom in een land gelijk onder de bevolking wordt verdeeld, zoals in sociaaldemocratische welvaartsstaten, is inkomenssegregatie vaak lager. De Gini-coëfficiënt, een maat van inkomensongelijkheid, is echter nagenoeg gelijk voor de vijf steden, met uitzondering van Oslo, waar deze lager is. Lagere inkomensongelijkheid is dus geen voldoende voorwaarde voor een laag niveau van sociaaleconomische segregatie.

In de afgelopen decennia hebben we in Europa de effecten van de liberalisering van de woningmarkt zien toenemen, resulterend in meer eigenwoningbezit, minder huurwoningen, privatisering van sociale woningbouw en minder subsidies. In Amsterdam is ongeveer twee derde van alle woningen sociale woningbouw, en veel van deze woningen zijn verspreid over de stad. Als gevolg van het stadsontwikkelingsbeleid in Amsterdam is er een grotere mix van inkomens in het centrum, en een grotere ruimtelijke variatie in de verdeling van lage en hoge inkomens, dan in de andere steden. In Brussel is het aandeel sociale woningbouw heel laag (circa 7%), is er een liberale huurmarkt en is het woningbeleid gericht op eigenwoningbezit, hetgeen de hoge segregatie in de stad kan verklaren.

In Scandinavië lijkt de relatie tussen de structuur van de woningmarkt en segregatie meer complex. Noorwegen heeft, net als België, enorm veel eigenwoningbezit en weinig sociale woningbouw. De hoge niveaus van segregatie van rijken in Oslo waren onverwacht, gegeven eerdere studies, de sociaaldemocratische welvaartsstaat, succesvolle buurtinterventies en relatief beperkte immigratie. Hier zijn de historisch gegroeide tegenstelling tussen oost en west, en het grote belang van eigenwoningbezit waarschijnlijk debet aan. De relatief lage segregatieniveaus in Kopenhagen waren wel verwacht. De stad kent veel sociale woningbouw, sociale ongelijkheid is relatief laag en internationale migratie is relatief beperkt geweest de afgelopen decennia. Segregatie van rijken is wel aanzienlijk, met hoge concentraties in een groot aaneengesloten gebied van buurten in het noorden van de stad, nabij de kust.

Stockholm en Oslo staan bekend om hun enorm hoge huizenprijzen en jarenlange wachttijden voor huurwoningen. In Zweden zijn in de afgelopen decennia bovendien veel huurwoningen omgezet in zogenoemde 'condominiums', een woonvorm waarbij iemand het recht koopt om, tegen met koopwoningen vergelijkbare prijzen, in een appartement of huis te wonen, met bovendien hoge maandelijkse gemeenschaps-

lijk servicekosten. Huishoudens met lage inkomens kunnen zich de verhoogde prijzen vaak niet permitteren en worden daardoor steeds vaker gedwongen zich in flats in de buitenwijken te vestigen. Deze ontwikkelingen zorgen voor een toegenomen segregatie tussen het centrum en de buitenwijken, vooral in het noordwesten en het zuidoosten. Dit soort wijken zien we ook in Amsterdam en andere steden; tijdens de periode van hoge bevolkingsgroei in de jaren '60 en '70 werden aan de stadsrand veel grote woonwijken gebouwd. In de loop der tijd zijn in deze gebieden steeds meer inwoners vertrokken en vervangen door kansarmere groepen, zoals migranten met lage inkomens. Vergeleken met Nederland komen er naar Zweden relatief meer migranten—vooral vluchtelingen—en dit heeft ook een effect op de mate van inkomenssegregatie.

Slot

Door het vergelijken van segregatie in verschillende steden kunnen we achterliggende structurele factoren opsporen. Vooral de organisatie van de woningmarkt, en de liberalisatie van de laatste decennia, heeft in alle steden geleid tot toegenomen segregatie van arm en rijk op macroniveau. Historische gegroeide patronen zijn het resultaat van jarenlang stads- en volkshuisvestingsbeleid. In Brussel heeft dit geresulteerd in een groot aaneengesloten gebied met een relatief arme bevolking, terwijl Amsterdam er beter in is geslaagd buurten te creëren met zowel armere als rijkere huishoudens. Toegenomen migratiestromen hebben bestaande patronen daarnaast versterkt, vooral in steden met relatief grote migratiestromen, zoals Stockholm. Selectieve verhuispatronen dragen er in grote mate aan bij dat in elk van de steden segregatie van rijken veel hoger is dan dat van armen. Mensen met hoge inkomens verhuizen naar betere buurten, terwijl mensen met lagere inkomens naar gemarginaliseerde buurten worden gedwongen. Deze vicieuze cirkel van segregatie wordt bestreden met verschillende beleidsinterventies, die echter niet in staat lijken het tij te keren. Lokaal beleid gericht op woonsubsidies die niet alleen zijn gericht op de armste groepen lijkt wel succesvol te zijn.

Karen Haandrikman, Universiteit van Stockholm, e-mail: karen.haandrikman@humangeo.su.se

Rafael Costa, NIDI-KNAW/Rijksuniversiteit Groningen, e-mail: costa@nidi.nl

LITERATUUR:

- Haandrikman, K., R. Costa, B. Malmberg, A.F. Rogne en B. Sleutjes (2021), Socio-economic segregation in European cities. A comparative study of Brussels, Copenhagen, Amsterdam, Oslo and Stockholm. *Urban Geography*.

Cursus lokale bevolkingsprognoses

Het NIDI en het Population Research Centre van de Rijksuniversiteit Groningen organiseren in mei een cursus lokale bevolkingsprognoses. Demografische prognoses zijn heel belangrijk voor gemeenten en provincies, maar de vereiste kennis en vaardigheden ontbreken soms. Deze cursus wil dit hiaat opvullen. In vier middagen in mei worden de beginselen van het maken van een lokale bevolkingsprognose uitgelegd en wordt, met behulp van gegevens van de eigen gemeente of provincie, een prognose gemaakt in Excel. Zie voor meer informatie de website van het NIDI.

Leidt veel verhuizen als kind tot slechtere onderwijsprestaties?

JOEKE KUYVENHOVEN

Kinderen die veel verhuizen hebben een verhoogd risico om achterstanden op te lopen in het onderwijs. In Nederland verhuist een op de tien kinderen meer dan twee keer voor hun zestiende jaar. Wie zijn deze veel-verhuizers? Hoe doen ze het in het onderwijs? En welke andere factoren spelen hierbij een rol?

De meerderheid van de kinderen in Nederland verhuist minimaal één keer tot hun zestiende jaar. Voor veel gezinnen is een betere leefomgeving en toekomst voor de kinderen een belangrijke motivatie om te verhuizen, bijvoorbeeld door te verhuizen naar een betere woning, een betere woonomgeving, voor betere scholen of voor een economisch stabielere toekomst. Voor sommige kinderen kan verhuizen daarom van positieve invloed zijn, met name als zij in een betere situatie terecht komen. Toch kan een verhuizing ook negatieve gevolgen hebben voor een kind. Verhuizen brengt immers veelal stress met zich mee, kan de ontwikkeling van een kind verstoren en kan ertoe leiden dat een kind belangrijke vriendschappen verliest. Vooral kinderen die veelvuldig verhuizen lopen een verhoogd risico op een achterstand in hun ontwikkeling doordat hun directe omgeving herhaaldelijk verandert en zij daardoor een minder stabiele basis hebben.

Ruim één op de tien kinderen in Nederland verhuist meer dan twee keer tot hun zestiende jaar, maar er is weinig bekend over deze potentieel kwetsbare groep kinderen. In dit artikel wordt daarom gekeken wie deze kinderen zijn en of zij inderdaad een verhoogd risico lopen op negatieve gevolgen van het veelvuldig verhuizen door te kijken naar hun behaalde onderwijsniveau op 23-jarige leeftijd. Uit internationaal onderzoek blijkt dat kinderen die vaak verhuizen ook op andere gebieden kwetsbaar zijn: ze groeien vaker op in armoede, met werkloze ouders, in een eenoudergezin en hebben vaker te maken met gezinsveranderingen zoals scheidingen of hertrouwen van ouders. Omdat deze factoren ook vaak van invloed zijn op achterstanden in het onderwijs, is het van belang om hier rekening mee te houden. Daarom wordt hier allereerst bekeken of veelvuldig verhuizen (meer dan twee keer) vaker voorkomt bij bepaalde groepen kinderen, waarbij de nadruk ligt op de sociaaleconomische situatie en gezinsamenstelling gedurende de kindertijd. Ten tweede wordt gekeken of kinderen die veelvuldig verhuisd zijn verschillen van kinderen die niet of minder verhuisd zijn in hun onderwijsprestaties. Die onderwijsprestaties worden in dit geval gemeten met het al dan niet behaald hebben van een startkwalificatie op 23-jarige leeftijd: minimaal een havo-, vwo- of mbo-niveau 2-diploma. Het behalen van een startkwalificatie vergroot je kansen op de arbeidsmarkt of in het vervolgonderwijs en is daarom een belangrijk meetpunt voor ongelijkheden met mogelijk langdurige gevolgen. Tot 18-jarige leeftijd zijn kinde-



Foto: cottonbro / pexels

ren zonder startkwalificatie verplicht onderwijs te volgen, daarna vervalt deze plicht maar kunnen jongeren tot 23 jaar nog wel begeleiding krijgen in het vinden van een passende opleiding of een leerwerkplek. Door te kijken naar jongeren die op 23-jarige leeftijd nog geen startkwalificatie hebben behaald geeft dit onderzoek dus inzicht in een groep die een kwetsbare positie heeft ook voor de verdere levensloop. Er wordt hierbij gebruik gemaakt van Nederlandse register-data van het CBS (zie kader).

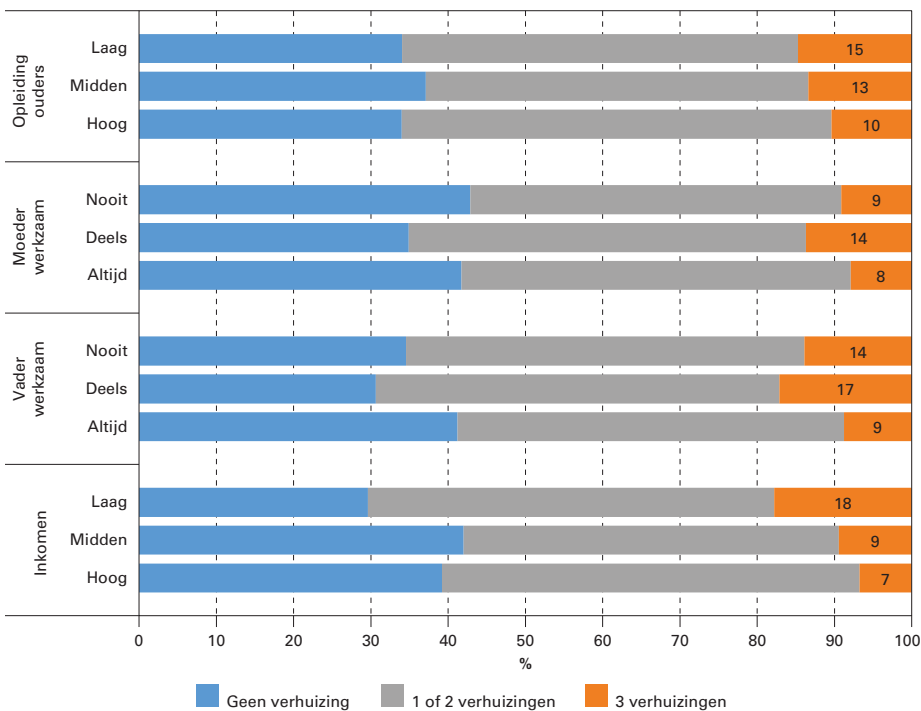
Welke kinderen verhuizen veel?

Figuur 1 geeft het aantal verhuizingen naar de *sociaaleconomische situatie* van kinderen en hun ouders weer. Hieruit blijkt dat veelvuldig

DATA EN ONDERZOEKSPOPULATIE

In dit artikel wordt gebruik gemaakt van data uit de registers van het Stelsel van Sociaal-statistische Bestanden (SSB) van het Centraal Bureau voor de Statistiek (CBS). Deze registers bevatten onder andere demografische, sociaaleconomische en geografische gegevens van de gehele Nederlandse bevolking. De onderzoekspopulatie in dit artikel bestaat uit alle kinderen geboren in Nederland in 1995, woonachtig in Nederland tot 16-jarige leeftijd en waarvoor alle achtergrondgegevens en het onderwijsniveau op 23-jarige leeftijd beschikbaar zijn (N=114.577). Voor deze groep volgen we alle verhuizingen tot 16-jarige leeftijd en analyseren op 23-jarige leeftijd of zij een startkwalificatie hebben behaald. We gaan hierbij uit van het al dan niet behaald hebben van een diploma ongeacht of jongeren nog onderwijs volgen, wat afwijkt van sommige andere onderzoeken naar startkwalificaties.

Figuur 1. Frequentie van verhuizingen van kinderen gedurende hun kindertijd, naar sociaaleconomische situatie



Opleidingsniveau: behaald opleidingsniveau van hoogst opgeleide ouder, waarbij laag = maximaal mbo 1, midden = havo/vwo of maximaal mbo 4, hoog = hbo/wo; Werk: aandeel jaren van de kindertijd (leeftijd 4-12) dat ouder werkzaam was, gecategoriseerd in nooit (0), deels (0,1 - 0,9) en altijd (1); Inkomen: gemiddeld huishoudinkomen over de kindertijd (leeftijd 7-12).

Bron: CBS, eigen berekening.

verhuizen vaker voorkomt bij kinderen uit gezinnen met een zwakkere sociaaleconomische positie. Zo komt het iets vaker voor bij kinderen van ouders met maximaal een mbo-niveau 1-diploma (15%) dan bij kinderen van ouders met een havo/vwo of mbo-niveau 2-4-diploma (13%) of bij kinderen van ouders met een hbo- of wdiploma (10%). Ook kinderen van wie de moeder of de vader een deel van de kindertijd werkloos was verhuizen vaker veelvuldig (respectievelijk 14% en 17%). Dit aandeel is lager onder kinderen van wie de ouders de volledige kindertijd werk hadden (respectievelijk 8% en 9%) en opvallend genoeg ook onder kinderen van wie de ouders gedurende de kindertijd nooit werk hadden (respectievelijk 9% en 14%). Dit zou erop kunnen wijzen dat kinderen van wie de ouders een deel van de kindertijd hebben gewerkt meer verhuizen door een onzekere arbeidsmarktpositie van de

ouders waardoor zij bijvoorbeeld moeten verhuizen naar andere plekken waar werk beschikbaar is of omdat de woonkosten niet langer op te brengen zijn. Tenslotte komt veelvuldig verhuizen ook vaker voor bij kinderen die opgroeien in een huishouden waarbij het gemiddeld inkomen tijdens de kindertijd laag is. Onder deze groep kinderen verhuist 18 procent veelvuldig gedurende de kindertijd in vergelijking met zeven procent onder kinderen die opgroeien in een huishouden met een hoog gemiddeld inkomen.

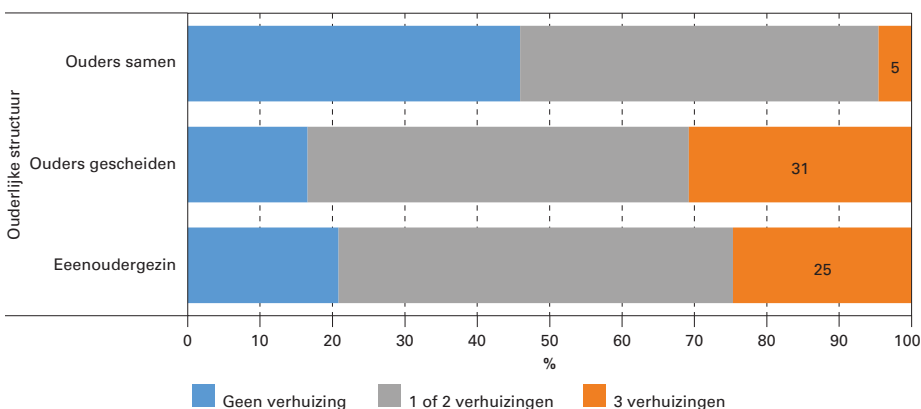
Ook met betrekking tot de *gezinssamenstelling* van kinderen is te zien dat veelvuldig verhuizen vaker voorkomt bij kinderen in een minder stabiele gezinssituatie. Zo verhuist bijna een derde van de kinderen van gescheiden ouders en een kwart van de kinderen in een eenoudergezin minimaal drie keer gedurende de kindertijd, in vergelijking met slechts vijf procent van de kinderen van wie de ouders de gehele kindertijd bij elkaar zijn gebleven (figuur 2). Dit is een aanzienlijk verschil dat erop wijst dat kinderen voor wie de gezinssituatie verandert gedurende de kindertijd (bijvoorbeeld door een scheiding) ook vaker te maken hebben met het herhaaldelijk veranderen van hun leefomgeving. Dit kan te maken hebben met de scheiding zelf en mogelijk hierop volgend hertrouwen of het aangaan van nieuwe relaties van een van beide ouders. Het kan echter ook te maken hebben met een meer onzekere economische situatie van de ouder na scheiding waardoor verhuizing voor werk of een goedkopere woning wellicht noodzakelijk is. Ook kinderen in eenoudergezinnen die gedurende de gehele kindertijd opgroeien bij een van beide ouders hebben beduidend vaker te maken met veelvuldig verhuizen. Deze kinderen hebben niet te maken met veranderingen in de gezinssituatie, maar hebben wel een grotere kans om in een economisch onzekere situatie op te groeien.

Deze bevindingen bevestigen dat kinderen die veel verhuizen ook op andere gebieden kwetsbaar zijn. Bovendien hangen deze achtergrondkenmerken vaak onderling samen, zo hebben eenoudergezinnen vaak ook een economisch zwakkere positie. Dit kan betekenen dat kinderen die veel verhuizen naast het herhaaldelijk veranderen van hun leefomgeving ook te maken hebben met een opeenstapeling aan andere problemen die hun ontwikkeling zou kunnen belemmeren. Vanuit dit perspectief is het aannemelijk om te verwachten dat deze kinderen minder kansen hebben om zich in hun schoolcarrière te ontwikkelen. Voor Nederland is er echter maar weinig bekend over de ontwikkeling en latere levensloop van kinderen die veel zijn verhuisd, en de vraag is of deze kinderen een verhoogd risico lopen op onderwijsachterstand.

Hoe doen veel-verhuizers het in het onderwijs?

Van alle jongeren in de onderzoekspopulatie heeft tien procent op 23-jarige leeftijd nog geen startkwalificatie behaald; een deel van hen volgt nog wel onderwijs. Onder jongeren die voor hun zestiende nooit zijn verhuisd heeft slechts acht procent op 23-jarige leeftijd nog geen startkwa-

Figuur 2. Frequentie van verhuizingen van kinderen gedurende hun kindertijd naar gezinssamenstelling



Ouderlijke structuur op 0 en 16-jarige leeftijd gecategoriseerd in: gehele kindertijd bij beide ouders; ouders gescheiden of uit elkaar gegaan gedurende de kindertijd; gehele kindertijd bij één van beide ouders.

Bron: CBS, eigen berekening.

licatie en dit aandeel loopt op met het aantal verhuizingen in de kindertijd naar negen procent onder jongeren die één keer zijn verhuisd, twaalf procent onder jongeren die twee keer zijn verhuisd en maar liefst achttien procent onder jongeren die minimaal drie keer zijn verhuisd (figuur 3). Dit lijkt erop te wijzen dat kinderen die veelvuldig verhuizen een achterstand oplopen in hun onderwijsloopbaan. Maar zoals we eerder zagen komt veelvuldig verhuizen vaker voor onder kinderen in een meer sociaaleconomisch kwetsbare positie en met een minder stabiele gezinssituatie. Deze kenmerken zijn ook vaak gerelateerd aan achterstanden in het onderwijs. Dit zou kunnen betekenen dat de gevonden onderwijsongelijkheid niet zo zeer wordt veroorzaakt door het vele verhuizen, maar door specifieke kenmerken van kinderen die veel verhuizen. Daarom is het belangrijk om te kijken of de gevonden verschillen nog te zien zijn als deze kenmerken in acht worden genomen.

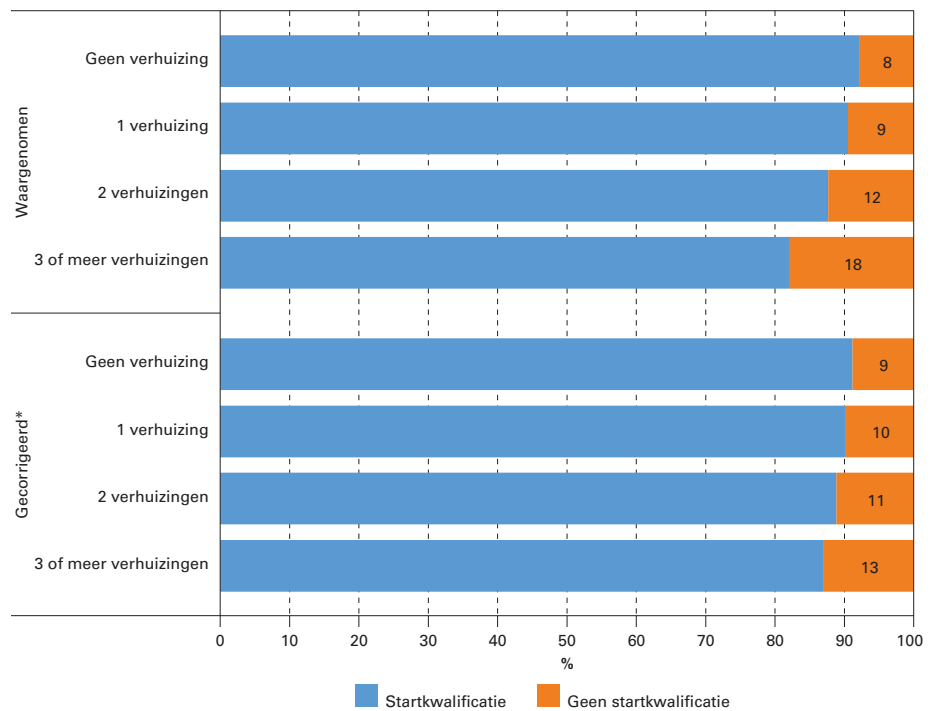
Resultaten laten inderdaad zien dat een deel van het verschil in onderwijsprestaties tussen veelverhuizers en kinderen die niet of minder verhuizen kan worden verklaard door specifieke achtergrondkenmerken van kinderen die veelvuldig verhuizen. Als rekening wordt gehouden met deze kenmerken dan is het aandeel kinderen dat geen startkwalificatie behaalt onder veelverhuizers niet achttien procent maar dertien procent (figuur 3). Met andere woorden, veelvuldig verhuizen lijkt de onderwijsloopbaan wel te verstoren, maar andere factoren in het leven van veelverhuizers spelen ook een belangrijke rol in hun onderwijsachterstand.

Conclusie

De resultaten lijken erop te wijzen dat er inderdaad een negatieve invloed uitgaat van het herhaaldelijk veranderen van woonomgeving en de bijkomende stressfactoren die de ontwikkeling van een kind belemmeren. Het feit dat een aanzienlijk aandeel van de kinderen die veelvuldig verhuisd zijn nog geen startkwalificatie hebben behaald op 23-jarige leeftijd suggereert dat deze kinderen kwetsbaar zijn, wat mogelijk langdurige gevolgen kan hebben op de verdere levensloopontwikkeling. Maar voorzichtigheid blijft geboden omdat deze achterstand deels veroorzaakt wordt door de kwetsbare omstandigheden waarin deze kinderen vaak opgroeien. Bovendien kan het zijn dat hierbij ook nog andere factoren een rol spelen waar in dit onderzoek geen rekening mee kon worden gehouden, zoals bijvoorbeeld stress en conflict in het ouderlijk huis of de persoonlijkheidskenmerken van het kind. Hoe dan ook is de groep kinderen die veelvuldig verhuist duidelijk een kwetsbare groep die potentieel een verhoogd risico loopt op achterstanden in het onderwijs.

Joeko Kuyvenhoven, NIDI-KNAW/Rijksuniversiteit Groningen, e-mail: Kuyvenhoven@nidi.nl

Figuur 3. Waargenomen en gecorrigeerd* aandeel kinderen met of zonder startkwalificatie op 23-jarige leeftijd naar aantal verhuizingen gedurende de kindertijd (0-16)



* Het gecorrigeerde aandeel is gebaseerd op een logistisch regressiemodel waarbij voor het effect van het aantal verhuizingen op het behaald hebben van een startkwalificatie gecontroleerd wordt voor verschillende achtergrondkenmerken: migratieachtergrond, geslacht, mate van stedelijkheid van de geboorteplaats, opleidingsniveau ouders, werk moeder en werk vader, huishoudinkomen, en ouderlijke structuur.

Bron: CBS, eigen berekening.

LITERATUUR:

- Kuyvenhoven, J., M. Das en H.A.G. de Valk (2021), Towards a typology of childhood internal mobility: Do children of migrants and non migrants differ? *Population, Space and Place*, e2515.
- Tønnessen, M., K. Telle en A. Syse (2016), Childhood residential mobility and long-term outcomes. *Acta Sociologica*, 59(2), pp. 113-129.
- Vidal, S. en J. Baxter (2018), Residential relocations and academic performance of Australian children: A longitudinal analysis. *Longitudinal and Life Course Studies*, 9(2), pp. 133-156.

Foto: Remy de Klein/Wikimedia Commons



Corona drukt stempel op huishoudensvorming

De coronapandemie heeft een directe invloed op de Nederlandse demografie, minder migratie, meer sterfte, maar wat doet het met de huishoudensvorming en waar komt dat door?

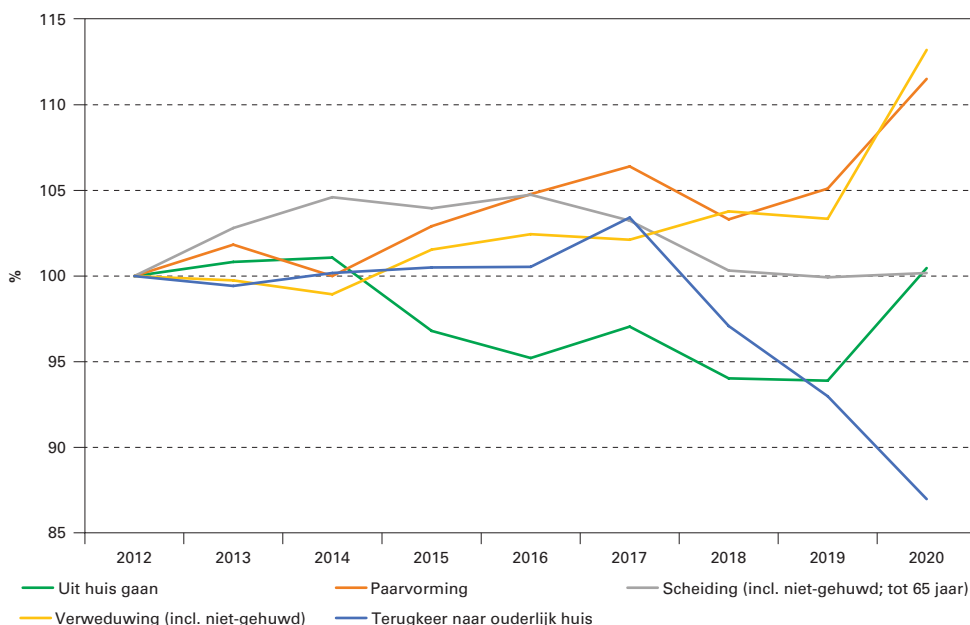
Door het uitbreken van de coronapandemie was 2020 een uitzonderlijk jaar voor de Nederlandse demografie. Er overleden tien procent meer mensen dan verwacht in 2020, terwijl er 48 duizend minder mensen immigrerden dan in het jaar ervoor. Minder bekend is dat de coronapandemie ook de Nederlandse huishoudensvorming niet onberoerd heeft gelaten. De onderstaande figuur brengt dit duidelijk in beeld: door de hogere sterfte raakten meer mensen verweduwd, meer stellen gingen samenwonen en meer kinderen gingen uit huis dan in voorgaande jaren. Het effect van de pandemie op de verhoogde verweduwing is goed te begrijpen, maar hoe zit het met de andere twee huishoudensovergangen? Een voor de hand liggend mechanisme bij huishoudensvorming is de beschikbaarheid van woonruimte. Als er meer woningen beschikbaar zijn, is het makkelijker voor een jongere om uit huis te gaan of voor stellen om te gaan samenwonen als geen van beiden bij de ander in kan trekken. Door de afgenomen immigratie en, in mindere mate, de toegenomen sterfte, was er in 2020 een tijdelijke daling van het woningtekort. Mogelijk konden mensen daardoor makkelijker een passende woning vinden om naar toe te verhuizen. Het aantal personen dat verhuisde steeg met bijna 60 duizend ten opzichte van 2019. Deels kwam die stijging op het conto van extra jongeren die uit huis gingen (+16 duizend) en van extra stellen die gingen samenwonen (+18 duizend).

zend). De stijging in het aantal stellen dat ging samenwonen trad alleen op bij stellen die in een (voor hen) nieuwe woning trokken.

Een andere manier waarop de pandemie de huishoudensdynamiek kan hebben beïnvloed, is het vervallen van de eindexamens. Het aantal geslaagde eindexamenkandidaten aan havo en vwo lag in 2020 10 procent hoger dan in 2019 (+8 duizend). Het aantal studenten dat begon aan het hbo en wo steeg nog harder, met respectievelijk 12 en 14 procent, mogelijk omdat jongeren door de pandemie geen tussenjaar namen. Dat kan hebben bijgedragen aan de stijging van het aantal kinderen dat uit huis ging, omdat studeren een belangrijke reden is om het ouderlijk huis te verlaten. Ook kunnen de psychologische impact van de pandemie en de daarop volgende restricties tot gedragsveranderingen hebben geleid die doorwerkten in de huishoudensontwikkeling. Er kwam een grotere focus op het huiselijke: meer mensen gingen klussen, meer mensen namen een huisdier, meer stellen besloten tot gezinsuitbreiding. Bij de toename van het aantal stellen dat ging samenwonen kan dit ook een rol hebben gespeeld.

In 2021 waren er meer versoepelingen in het coronabeleid waardoor bijvoorbeeld de immigratie weer kon aantrekken en het saldo van de buitenlandse migratie weer gelijk was aan

Tijdsontwikkeling van aantal huishoudensovergangen (2012=100)



Bron: CBS. Noot: een huishoudensovergang is een gebeurtenis waarbij de huishoudenspositie van een persoon verandert, bijvoorbeeld van thuiswonend kind naar alleenstaand.

DEMOS verschijnt 10 x per jaar en wil de kennis en meningsvorming over bevolkingsvraagstukken bevorderen.

Een abonnement op DEMOS is gratis. U kunt uw aanvraag indienen via: demos@nidi.nl of via onze site: nidi.nl/nl/demos/



Bij gehele of gedeeltelijke overname van artikelen dient men een volledige bronvermelding te gebruiken. Graag ontvangt de redactie een bewijsexemplaar. De personen op de foto's komen niet in de tekst voor en hebben geen relatie met hetgeen in de tekst wordt beschreven.

Het NIDI is een instituut van de Koninklijke Nederlandse Akademie van Wetenschappen (KNAW) en is geaffilieerd met de Rijksuniversiteit Groningen. Het NIDI houdt zich bezig met onderzoek naar bevolkingsvraagstukken.

colofon

DEMOS	is een uitgave van het Nederlands Interdisciplinair Demografisch Instituut (NIDI).
Redactie	Harry van Dalen, hoofdredacteur Peter Ekamper, (web)redacteur Nico van Nimwegen, redacteur Jaap Oude Mulders, redacteur Juil Spaan, redacteur
Adres	NIDI/DEMOS Postbus 11650 2502 AR 's-Gravenhage
Telefoon	(070) 356 52 00
E-mail	demos@nidi.nl
Internet	https://nidi.nl/demos
Abonnementen	gratis
Druk Opmaak	Koninklijke Van der Most www.up-score.nl

dat van 2019. Ook is het aantal mensen dat verhuisde, vooral binnen de gemeente, afgenomen. De impact van corona op de bevolkingsontwikkeling is daarmee afgezwakt. De verwachting is dat die afnemende invloed ook zal gelden voor de huishoudensdynamiek. In de Huishoudensprognose van het CBS wordt daarom verondersteld dat ons gedrag de komende jaren weer meer zal gaan lijken op dat van kort vóór de coronapandemie. De komende jaren moet blijken of dat inderdaad het geval is.

Lenny Stoeldraijer, Centraal Bureau voor de Statistiek, e-mail: l.stoeldraijer@cbs.nl

LITERATUUR:

- Stoeldraijer, L., S. te Riele, C. van Duin en P. van der Reijden (2021), Huishoudensprognose 2021-2070: Groei aantal huishoudens houdt aan, *Statistische Trends*.