

demOS

Jaargang 34
Februari 2018

ISSN 0169-1473

Een uitgave van het
Nederlands
Interdisciplinair
Demografisch
Instituut

Bulletin
over
Bevolking
en
Samenleving

2

NIDI

inhoud

- 1 Grote steden groeien sneller dan de rest van Nederland
- 5 Hoe financieel onafhankelijk zijn jongvolwassenen?
- 7 Wanneer het licht uitvalt...
- 8 Verhoging pensioenleeftijd in internationaal perspectief



Foto: Tom Roelveltof/Flickr

Grote steden groeien sneller dan de rest van Nederland

JOOP DE BEER, PETER EKAMPER
& NICOLE VAN DER GAAG

De bevolkingsgroei in Nederland was de afgelopen decennia niet overal even groot. De grote steden in de Randstad zijn sterker gegroeid dan de rest van het land. Komt dit doordat de Randstad steeds meer mensen trekt of komt dit door een groeiende populariteit van de stad in het algemeen ten opzichte van het platteland? En hoe zal dit in de toekomst verlopen?

Het Planbureau voor de Leefomgeving (PBL) en het Centraal Bureau voor de Statistiek (CBS) brengen driejaarlijks een regionale bevolkings- en huishoudensprognose uit. Deze prognose geeft voor alle gemeenten in Nederland een beeld van de bevolkings- en huishoudensontwikkelingen in de komende 25 jaar. De meest recente prognose dateert van september 2016. Het wel bekende beeld dat uit de prognose naar voren komt is een sterke groei voor de vier grote steden (Amsterdam, Den Haag, Rotterdam en Utrecht) en krimp op het platteland aan de randen van Nederland. Maar hoe gaat het met de andere gemeenten? Groeien bijvoorbeeld de kleine gemeenten in de Randstad omdat ze in de Randstad liggen of krimpen ze omdat mensen liever in een (grote) stad wonen? En hoe gaat het met de steden aan de rand van Nederland? Profiteren die van de trek naar de stad of verliezen ze bevolking omdat ze in de periferie liggen?

Typen gemeenten

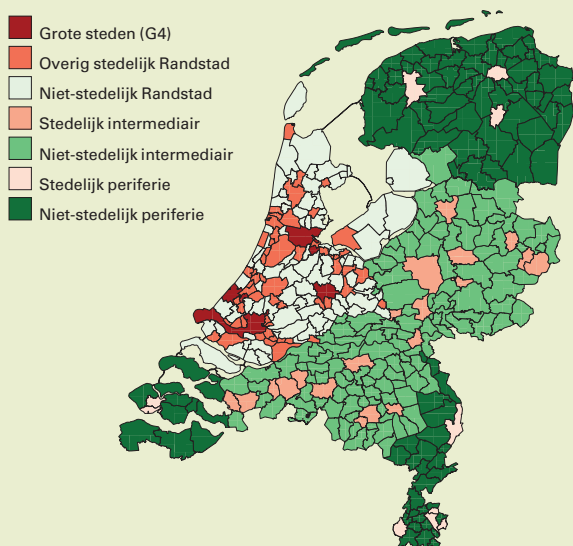
Hoewel de meeste stedelijke gemeenten in de Randstad liggen, en de meeste niet-stedelijke gemeenten erbuiten, woont een kwart van de bevolking van de Randstad niet in de stad. En omgekeerd woont een op de vijf inwoners van een stad niet in de Randstad. Om de verschillen in groei tussen verschillende typen gemeenten in beeld te kunnen brengen is een onderscheid van gemeenten alleen op basis van mate van stedelijkheid (zoals stad versus platteland) of alleen op basis van geografische ligging

Om verschillen in demografische ontwikkelingen tussen verschillende typen gemeenten in Nederland goed in beeld te kunnen brengen zijn gangbare typologieën van gemeenten uitsluitend op basis van mate van stedelijkheid of uitsluitend op basis van geografische ligging niet voldoende. In dit artikel wordt daarom gebruik gemaakt van een nieuwe typologie van gemeenten. Deze typologie combineert twee bestaande typologieën, waardoor zowel rekening wordt gehouden met de mate van stedelijkheid als de geografische ligging van de verschillende gemeenten. Voor de mate van stedelijkheid is gebruik gemaakt van de indeling naar stedelijkheid van het CBS. Deze indeling onderscheidt vijf klassen, te weten zeer sterk, sterk, matig, weinig en niet-stedelijke gemeenten, gebaseerd op de gemiddelde omgevingsadressendichtheid. In de nieuwe typologie worden deze klassen ingedikt tot stedelijke (de CBS-categorieën zeer sterk en sterk stedelijk) en niet-stedelijke (de CBS-categorieën matig, weinig en niet stedelijk) gemeenten, waarbij voor de stedelijke gemeenten een omgevingsadressendichtheid van minimaal 1.500 adressen per km² geldt. Voor het on-

derscheid naar geografische ligging is gebruik gemaakt van de landdelen zoals gedefinieerd door Ritsema van Eck en collega's (2015). Hierin wordt onderscheid gemaakt tussen de Randstad (de provincies Noord-Holland, Zuid-Holland, Utrecht en Flevoland), een intermediaire zone (Overijssel, Gelderland, Noord-Brabant) en overig Nederland (Groningen, Friesland, Drenthe, Zeeland en Limburg).

Dit resulteert in een onderscheid van stedelijke versus niet-stedelijke gemeenten in elk van de drie regio's Randstad, Intermediaire zone en Periferie (overig Nederland), tezamen zes typen gemeenten. Het zevende type wordt gevormd door de vier grote gemeenten (Amsterdam, Den Haag, Rotterdam en Utrecht), die als afzonderlijke groep worden meegenomen. Uitgangspunt is de gemeentelijke indeling op 1 januari 2015, bestaande uit 393 gemeenten. 2015 is ook het basisjaar van de regionale bevolkings- en huishoudensprognose. Iets meer dan de helft van de bevolking (53%) woonde in 2015 in een stedelijke gemeente en iets minder dan de helft van de bevolking woonde in de Randstad (47%).

Een typologie van gemeenten op basis van mate van stedelijkheid en geografische ligging, Nederland, 2015



Type	Regio	Mate van stedelijkheid	Aantal gemeenten (in 2015)	Aantal inwoners (1 januari 2015)
1	Randstad	Grote steden (G4*)	4	2.294.441
2		Overig stedelijk	55	3.531.173
3		Niet-stedelijk	84	2.201.689
4	Intermediair	Stedelijk	20	2.240.069
5		Niet-stedelijk	125	3.415.912
6	Periferie	Stedelijk	10	852.903
7		Niet-stedelijk	95	2.364.539
Nederland			393	16.900.726

* G4 omvat Amsterdam, Den Haag, Rotterdam en Utrecht.

Bron: CBS.

(zoals Randstad versus rest van Nederland) dus niet voldoende. Daarom maken we in dit artikel een nieuwe indeling van gemeenten die zowel rekening houdt met de mate van stedelijkheid als de geografische ligging van de verschillende gemeenten (zie kader). De indeling bestaat uit zeven typen gemeenten. We maken onderscheid tussen stedelijke en niet-stedelijke gemeenten en we onderscheiden drie regio's: de Randstad, een overgangsgebied (intermediaire zone) en de rest (periferie) van Nederland. Dit levert zes typen gemeenten op. Daarnaast onderscheiden we de vier grote gemeenten Amsterdam, Den Haag, Rotterdam en Utrecht (G4) als afzonderlijke groep omdat ze duidelijk verschillen van de andere steden in de Randstad.

Bevolkingsgroei

In de periode 1990 tot 2015 is de Nederlandse bevolking met twee miljoen inwoners gegroeid van 14,9 tot 16,9 miljoen. Dit is een groei van 13,5 procent. De stedelijke gemeenten groeiden gemiddeld meer dan de niet-stedelijke gemeenten (17% versus 10%) en de groei was het hoogst in de Randstad (18%) en het laagst in de periferie (5%). In de Randstad groeiden zowel stedelijke

als niet-stedelijke gemeenten sterk, buiten de Randstad groeiden alleen de stedelijke gemeenten in de intermediaire zone fors. In alle regio's groeide de stad harder dan het platteland. We zien dus zowel een grotere groei in de Randstad dan in de rest van het land, als een grotere groei in de stad dan op het platteland.

Maar de verschillen waren in de afgelopen 25 jaar niet steeds hetzelfde. Twintig jaar geleden stagneerde de groei van de vier grote steden nog, terwijl daar de afgelopen jaren juist de sterkste groei plaatsvond. Figuur 1 toont de ontwikkeling van de bevolkingsgroei en de onderliggende componenten natuurlijke groei (geboorte minus sterfte), buitenlands migratiesaldo (immigratie minus emigratie) en binnenlands migratiesaldo (vestiging minus vertrek) voor de zeven typen van gemeenten in de afgelopen 25 jaar. Het meest opvallend in de grafiek is het verschil tussen de trends in de vier grote steden enerzijds en de overige gemeenten anderzijds. Waar de groei in de overige gemeenten de afgelopen jaren vooral is gedaald, is in de vier grote steden de aanvankelijk dalende trend juist omgeslagen in een sterk stijgende trend. Tot tien jaar geleden verhuisden veel mensen uit de grote steden naar andere gemeenten en

nam de bevolking vooral toe door immigratie. De andere steden in de Randstad, maar ook steden in de intermediaire zone groeiden juist sterk door verhuizingen. Vanaf 2010 is de trend omgekeerd. Er verhuizen nu meer mensen naar de grote steden, terwijl steeds meer mensen vertrekken uit de perifere gebieden. Ook is in de grote gemeenten in tegenstelling tot de rest van Nederland de afgelopen 25 jaar de natuurlijke groei toegenomen. Dit komt niet doordat mensen in de grote steden gemiddeld meer kinderen krijgen dan in de rest van het land, maar doordat de bevolking er jonger is. Hierdoor is de bevolking in de vruchtbare leeftijd in de grote steden relatief groter, waardoor er meer mensen kinderen krijgen en er dus grotere aantallen kinderen worden geboren.

Naast de verschillen tussen de vier grote steden en de rest van Nederland, zijn er ook grote verschillen tussen de overige gemeenten. Vooral in de niet-stedelijke gemeenten is de natuurlijke bevolkingsgroei sterk afgenomen. Dit komt vooral door de vergrijzing die leidt tot minder geboorten en meer overledenen. De niet-stedelijke intermediaire gemeenten en de perifere gemeenten hebben daarnaast te maken gehad met een vertrekoverschot van binnenlandse verhuizers naar elders. In de niet-stedelijke perifere gemeenten is de bevolkingsgroei zelfs omgeslagen in bevolkingsrimp.

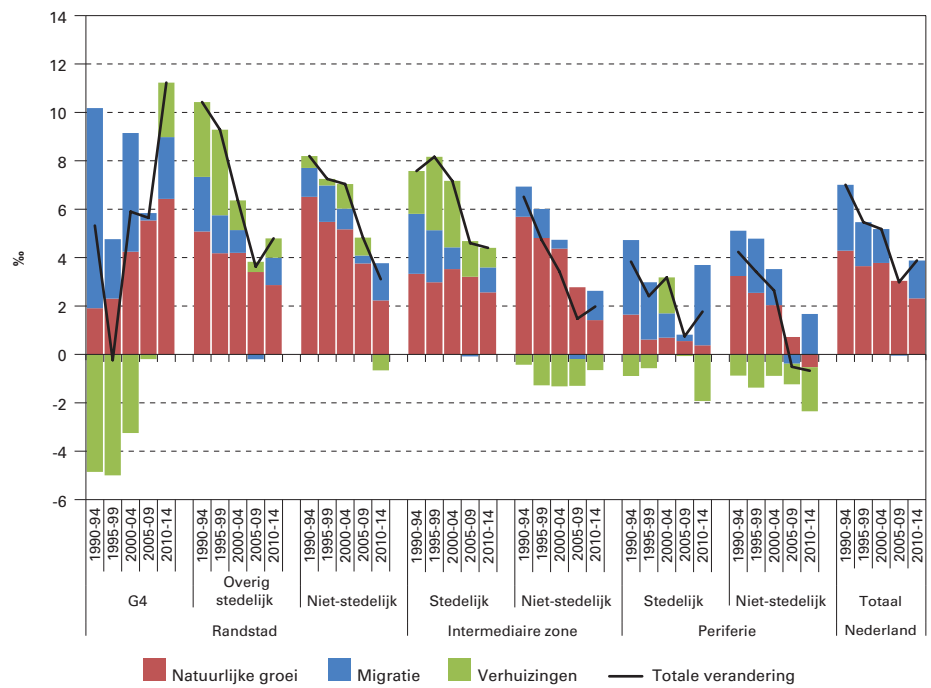
Ontgroening en vergrijzing

De afgelopen 25 jaar is de Nederlandse bevolking steeds meer verouderd. Het aandeel 65-plussers is sterk toegenomen, van 12,8 procent in 1990 tot 17,8 procent in 2015. Het aandeel jongeren onder de 20 jaar is daarentegen gedaald van 25,7 procent tot 22,7 procent. De daling van het aandeel jongeren vond plaats in alle groepen van gemeenten behalve de vier grote steden. De daling was in de niet-stedelijke gebieden iets sterker dan in de stedelijke gebieden. Voor het aandeel 65-plussers is het beeld omgekeerd. Dat steeg het sterkst in de niet-stedelijke gebieden, iets minder sterk in de stedelijke gebieden, maar daalde in de vier grote steden. De trend in de vier grote steden is lange tijd tegengesteld geweest aan die in de andere groepen van gemeenten, maar sinds 2005 is ook daar sprake van een begin van vergrijzing (zie figuur 2).

Huishoudens

Huishoudens zijn gemiddeld kleiner geworden doordat steeds meer mensen alleen wonen en doordat gezinnen kleiner zijn geworden. Het aandeel alleenstaanden in de Nederlandse bevolking is toegenomen van 33,4 procent in 2000 tot 37,4 procent in 2015. De gemiddelde omvang van de meerpersoonshuishoudens (gemiddeld 2,9 personen in 2015) is iets afgenomen. Dit beeld zien we terug in alle groepen van gemeenten, behalve in de vier grote steden. Hoewel het aandeel alleenstaanden in de niet-stedelijke gemeenten veel lager is dan in de overige gemeenten, is de stijging van het aandeel alleenstaanden wel veel groter. Dit is vooral een gevolg van de vergrijzing: er zijn steeds meer alleenstaande ouderen. Hetzelfde geldt voor de daling van de gemiddelde omvang van de meerpersoonshuishoudens. Hoewel de verschillen klein zijn, is die daling iets

Figuur 1. De bevolkingsgroei naar netto groeicomponent* en type gemeente (per 1.000 van de bevolking), in vijfjaarsperioden, 1990-2014



* Natuurlijke groei = geboorte - sterfte; migratie = immigratie - emigratie; verhuizingen = binnenlandse vestiging - vertrek.

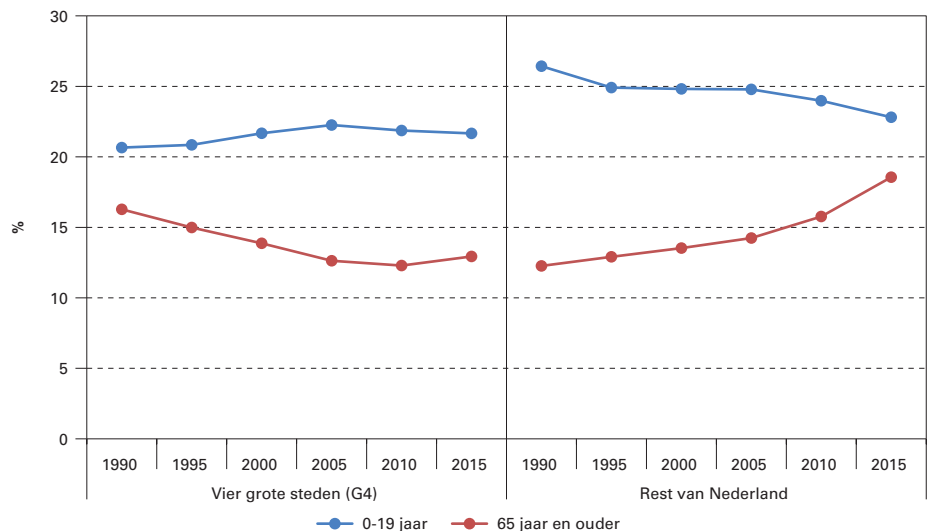
Bron: CBS; figuur: NIDI.

groter in de niet-stedelijke gemeenten dan in de stedelijke gemeenten, mede doordat er in de niet-stedelijke gemeenten meer 'oudere' gezinnen zijn waarvan een of meer kinderen al het huis uit zijn. De vier grote steden laten wederom afwijkende trends zien: het aandeel alleenstaanden bleef min of meer gelijk en de gemiddelde omvang van de meerpersoonshuishoudens steeg juist iets, doordat er nu steeds meer 'jonge' gezinnen wonen.

Toekomst

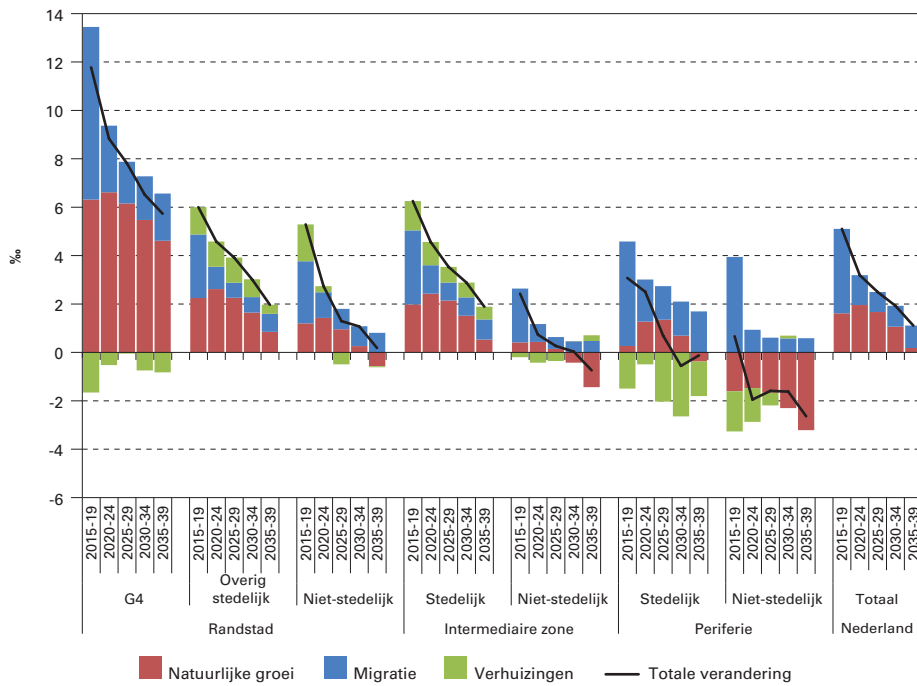
Zien we de verschillen in de demografische ontwikkelingen van de afgelopen 25 jaar terug in de verwachtingen voor de komende 25 jaar? In figuur 3 zien we voor elk type gemeente de ontwikkeling van de bevolkingsgroei en de onderliggende componenten volgens de verwachting van het PBL en het CBS voor de periode 2015-2040. Terwijl sinds de eeuwwisseling de bevolkingsgroei in

Figuur 2. Het aandeel jongeren en ouderen in de totale bevolking in de vier grote steden en de rest van Nederland, per 1 januari 1990, 1995, 2000, 2005, 2010 en 2015



Bron: CBS; figuur: NIDI.

Figuur 3. De bevolkingsgroei naar netto groeicomponent* en type gemeente (per 1.000 van de bevolking), in vijfjaarsperioden, prognose 2015-2040



* Natuurlijke groei = geboorte - sterfte; migratie = immigratie - emigratie; verhuizingen = binnenlandse vestiging - vertrek.

Bron: PBL/CBS; figuur: NIDI.

gemeenten met een toenemende negatieve natuurlijke groei (meer sterfte dan geboorte).

Ook voor de toekomst verwachten het PBL en het CBS dus dat de bevolking in de Randstad meer groeit dan in de rest van Nederland (in de periode 2015-2040 met 12% versus 5% groei in de intermediaire zone en 2% krimp in de periferie). En dat de bevolking in stedelijke gemeenten meer groeit (13%) dan in niet-stedelijke gemeenten (1%). Net als in de afgelopen 25 jaar blijft zowel het onderscheid Randstad versus periferie als stad versus platteland zinvol. Stedelijke gemeenten groeien sterker dan niet-stedelijke gemeenten, maar niet-stedelijke gemeenten in de Randstad groeien sterker dan stedelijke gemeenten in de periferie. Al met al is de voortgaande bevolkingsconcentratie in de (grotere) steden de overheersende trend.

Dit onderzoek is gefinancierd door het Ministerie van Binnenlandse Zaken en Koninkrijksrelaties.

Joop de Beer, NIDI, e-mail: beer@nidi.nl
Peter Ekamper, NIDI, e-mail: ekamper@nidi.nl
Nicole van der Gaag, NIDI, e-mail: gaag@nidi.nl

LITERATUUR:

- Beer, J. de, P. Ekamper en N. van der Gaag (2017), Vergelijking van regionale demografische trends: een nieuwe typologie van gemeenten in Nederland. NIDI-Webartikel 2017-01.
- Kooiman, N., A. de Jong, C. Huisman, C. van Duin en L. Stoeldraijer (2016), PBL/CBS Regionale bevolkings- en huishoudensprognose 2016-2040. *Bevolkingstrends*, 2016 (8): 1-41.
- Ritsema van Eck, J., P. Zwaneveld, J. van Gemeren en O.-J. van Gerwen (2015), Cahier Regionale ontwikkelingen en verstedelijking. Toekomstverkenning Welvaart en Leefomgeving. PBL-publicatienummer 1688. Den Haag: Planbureau voor de Leefomgeving en Centraal Planbureau.

de vier grote vier steden is toegenomen, zal volgens de prognose het groeitempo de komende jaren gaan teruglopen. Die ontwikkeling zagen we de afgelopen 25 jaar al in de andere gemeenten. Toch blijft de groei in de vier grote steden veel hoger dan in de andere gemeenten. Net als in de afgelopen 25 jaar laten de overige stedelijke gemeenten in de Randstad en de stedelijke intermediaire gemeenten een min of meer identieke trend zien: een weliswaar dalende bevolkingsgroei, maar wel boven het landelijke gemiddelde. Voor de niet-stedelijke gemeenten in de Randstad is de verwachting dat er over 25 jaar nauwelijks meer groei is en voor de niet-stedelijke gemeenten in de rest van het land wordt zelfs bevolkingskrimp verwacht. De stedelijke perifere gemeenten blijven naar verwachting te maken krijgen met een fors vertrekoverschot en de niet-stedelijk perifere

Foto: Peter Eijkman/Flickr



Hoe financieel onafhankelijk zijn jongvolwassenen?

ALLISON GEERTS & ANNE BRONS

Zijn Nederlandse jongvolwassenen financieel onafhankelijk? En heeft de economische crisis daar nog invloed op gehad? Nederlandse jongeren blijken steeds vaker te leunen op hun ouders. En op basis van een Europese vergelijking, blijken Nederlandse ouders relatief vrijgevig.

De economische crisis die begon in 2008 heeft diep in de Nederlandse samenleving gesneden. De werkgelegenheid heeft het fors moeten verduren en dit heeft ook een negatieve invloed gehad op het inkomen van werkenden. Maar hoe is het jongvolwassenen – de groep in de leeftijd van 18 tot 35 jaar – vergaan gedurende de crisis? Het is goed mogelijk dat zij minder vaak of minder snel zelfstandig konden gaan wonen door de crisis en ook vaker hun hand hebben moeten ophouden bij hun ouders. Maar is dat ook zo? Met gegevens van de Luxembourg Income Study (LIS) wordt de financiële steun onderzocht die Nederlandse zelfstandig wonende jongvolwassenen ontvingen van hun ouders in de periode van 1990 tot 2010.

Steun van de familie

Jongvolwassenen in Nederland krijgen relatief weinig financiële steun van hun ouders: gemiddeld 6 procent van het inkomen van zelfstandig wonende jongvolwassenen komt voort uit familiesteun. Dit is laag, zeker in vergelijking met het aandeel van overheidssteun voor deze groep, dat gemiddeld bijna 22 procent van het inkomen besloeg. Weliswaar krijgt een kleine groep van de jongvolwassenen (28 procent) relatief veel familiesteun, maar meer dan twee derde van de Nederlandse zelfstandig wonende jongeren ontvangt geen enkele financiële familiesteun en dat haalt het gemiddelde naar beneden. Voor degenen die daadwerkelijk familiesteun ontvangen, bestaat gemiddeld 23 procent van hun inkomen uit familiesteun.

In figuur 1 zien we veranderingen in familiesteun over de periode 1990-2010 in Nederland. Terwijl de familiesteun in 1990 gemiddeld maar 3 procent van het inkomen van *alle* jongvolwassenen bedroeg, is dit in 2010 verdubbeld (blauwe lijn). Dit lijkt echter vooral te komen door een stijging van het percentage jongvolwassenen dat daadwerkelijk enige vorm van familiesteun ontvangt (rode lijn). Omdat méér jongvolwassenen een vorm van familiesteun ontvangen, is het gemiddelde aandeel van familiesteun in het inkomen van alle jongvolwassenen tezamen gestegen. Het is overigens niet zo dat het gemiddelde aandeel van familiesteun in het inkomen van de degenen die ook daadwerkelijk familiesteun ontvangen in de loop der jaren ook is toegenomen. Het aandeel van de familiesteun in hun inkomen is sinds 2000 juist afgenomen (groene lijn).

Dus steeds meer jongvolwassenen ontvangen enige vorm van familiesteun, terwijl tegelijkertijd de omvang van deze steun, en dus het belang er-

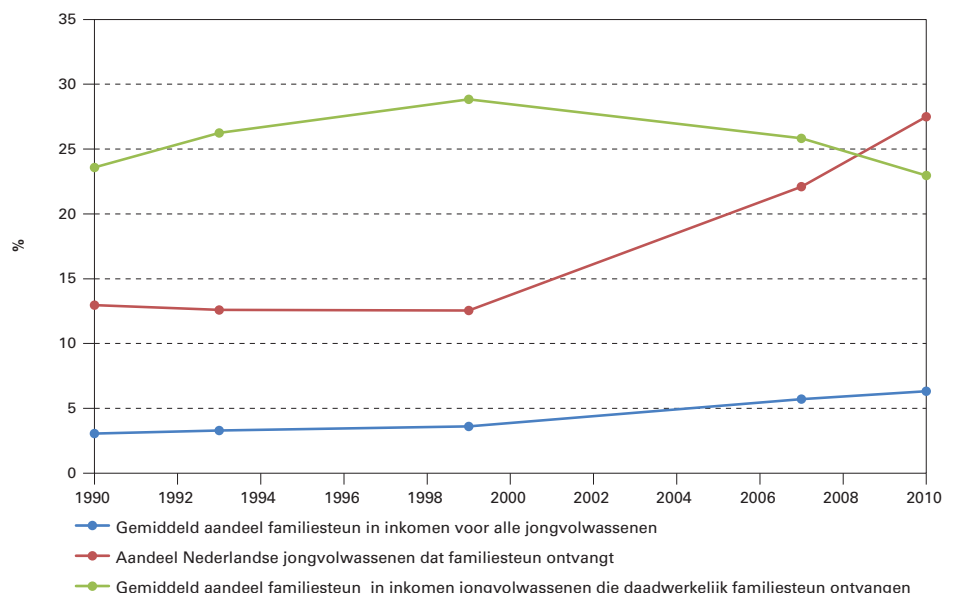


Foto: Roel Wijnants/Flickr

van in het totale inkomen, sinds 2000 is gedaald terug naar het niveau van 1990. De stijging van het gemiddeld aandeel familiesteun in het inkomen vond overigens al plaats in de periode voor de crisis.

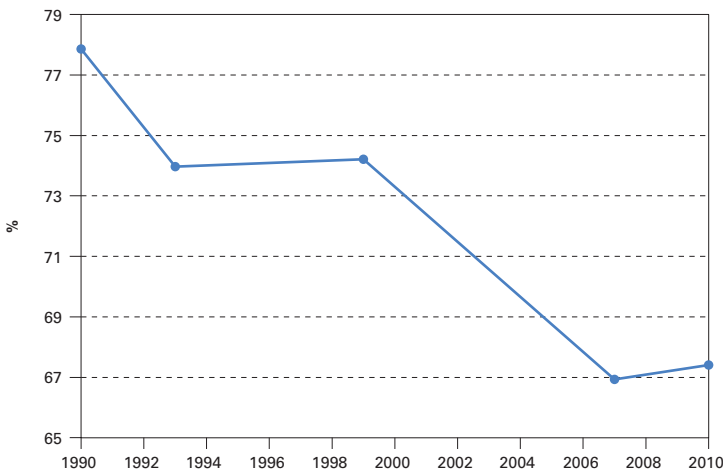
In figuur 2 zien we dat sinds 1990 het percentage jongvolwassenen dat zelfstandig woont daalt. In 1990 woonde nog 78 procent van de Nederlandse jongvolwassenen zelfstandig, in 1999 was dat 74 procent, en in 2010 was dit gedaald tot 67

Figuur 1. Financiële familiesteun aan zelfstandig wonende jongvolwassenen in Nederland, 1990-2010



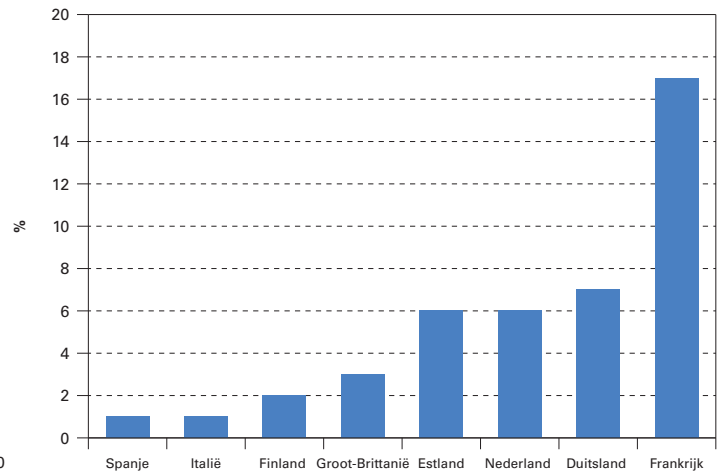
Bron: Luxembourg Income Study (2016).

Figuur 2. Het aandeel Nederlandse jongvolwassenen dat zelfstandig woont, 1990-2010



Bron: Luxembourg Income Study (2016).

Figuur 3. Het aandeel van familiesteun in het inkomen van zelfstandig wonende jongvolwassenen in zeven Europese landen in 2010



Bron: Luxembourg Income Study (2016).

correctie

In de gedrukte versie van het januari-nummer van Demos is in het artikel 'De demografische staat van Noord-Korea' een fout opgetreden: in figuur 1b zijn Noord- en Zuid-Korea omgewisseld. De levensverwachting in Zuid-Korea is, zoals in de tekst vermeld, hoger dan de levensverwachting in Noord-Korea.

procent. In de periode 1990-2010 zijn dus steeds minder jongvolwassenen zelfstandig gaan wonen, maar als ze zelfstandig wonen worden ze vaker financieel bijgestaan door hun familie. Deze trends begonnen echter al ruim voor de crisis in 2008. In de cijfers vinden we dus geen aanwijzingen dat de economische crisis dit proces heeft beïnvloed of versneld.

Jongvolwassenen die zelfstandig wonen krijgen tegenwoordig dus vaker financiële steun van hun ouders dan voorheen. Maar wie zijn deze jongvolwassenen precies? Wanneer we kijken naar wie in 2010 familiesteun ontvangt blijkt dat jongere jongvolwassenen meer steun ontvangen van hun ouders dan oudere jongvolwassenen, en ook dat werkloze en lager opgeleide jongvolwassenen meer ouderlijke steun krijgen dan werkenden en hoger opgeleiden.

Nederland in Europees perspectief

Hoe staat Nederland ervoor in vergelijking met andere Europese landen? In figuur 3 vergelijken we het gemiddelde aandeel van familiesteun in het inkomen van jongvolwassenen in zeven Europese landen in 2010. We zien dat Nederland redelijk hoog scoort in vergelijking met de andere Europese landen. Nederlandse jongvolwassenen krijgen gemiddeld evenveel steun van hun familie als Duitse en Estse jongvolwassenen.

Aan de andere kant van het spectrum vinden

we Spanje en Italië, waar jongvolwassenen vrijwel geen enkele financiële steun ontvangen van hun familie. Gemiddeld bestaat hier ongeveer 1 procent van hun totale besteedbare inkomen uit familiesteun. Op het eerste gezicht lijkt dit tegenstrijdig te zijn met het idee dat leeft over het belang van familiesolidariteit in deze Zuid-Europese landen, maar dit is niet noodzakelijk het geval. Het is goed om in gedachten te houden dat het in onze analyses gaat om jongvolwassenen die het ouderlijk huis hebben verlaten en zelfstandig wonen. Spaanse en Italiaanse jongvolwassenen blijven veel langer bij hun ouders wonen dan in Noord- en West-Europa de gewoonte is. Uit de data blijkt dat van de Italiaanse en Spaanse 18- tot 35-jarigen in 2010 slechts een minderheid zelfstandig woont, respectievelijk 36 procent en 44 procent. Deze percentages liggen aanzienlijk lager dan in andere Europese landen, zoals Duitsland (61 procent) en Finland (82 procent). Italiaanse en Spaanse jongvolwassenen blijven dus in het ouderlijk huis wonen totdat ze volledig financieel op eigen benen kunnen blijven staan, terwijl bijvoorbeeld Nederlandse en Duitse jongvolwassenen eerder het huis uit gaan, maar vaker met financiële steun van hun familie.

Grote verschillen tussen en binnen landen

De gemiddelde familiesteun per land verhult de grote verschillen tussen jongvolwassenen in dat land. Er zijn ruwweg twee patronen. In sommige landen vinden we dat een minderheid van de jongvolwassenen daadwerkelijk enige vorm van familiesteun ontvangt, maar voor hen geldt wel dat de familiesteun een heel belangrijk deel van hun inkomsten uitmaakt. Dit patroon zien we bijvoorbeeld in Duitsland. Van de Duitse jongvolwassenen ontvangt 14 procent enige vorm van familiesteun (figuur 4) maar het gemiddelde aandeel familiesteun voor degenen die daadwerkelijk iets ontvangen komt op 47 procent (niet in figuur getoond) uit, dus bijna de helft van het besteedbaar inkomen. Eenzelfde patroon zien we in Estland en Groot-Brittannië, waar respectievelijk slechts 14 en 5,5 procent van de jongvolwassenen familiesteun ontvangt, maar dit dan wel respectievelijk 41 en 49 procent van het inkomen uitmaakt. Een heel ander patroon bestaat in Finland waar een grotere groep jongvolwassenen familie-

DATA EN METHODE

De analyses zijn gebaseerd op gegevens van de *Luxemburg Income Study* (LIS, 2016). Voor dit artikel werden alleen zelfstandig wonende jongvolwassenen bekeken: 18- tot 35-jarigen die of hoofd van het huishouden of partner van het hoofd van het huishouden zijn. In het geval van koppels was minstens een van de partners tussen de 18 en 35 jaar oud. Familiesteun werd gedefinieerd als inkomsten ontvangen van andere huishoudens. Het aandeel van familiesteun in het totale huishoudelijk inkomen werd berekend op basis van het besteedbaar inkomen van het huishouden, te weten het inkomen na aftrek van belastingen en sociale bijdragen. Voor de berekening van het gemiddelde aandeel van familiesteun door de tijd en in Europees vergelijkend perspectief werden alleen steun ontvangende huishoudens zonder kinderen in ogenschouw genomen. Dit werd mede gedaan om familiesteun te kunnen onderscheiden van alimentatie. Hoewel alimentatie ook een financiële transactie tussen huishoudens is, is dat – door het specifieke karakter en de wettelijke inkadering van deze vorm van overdracht – geen vorm van familiesteun zoals bedoeld in dit artikel.

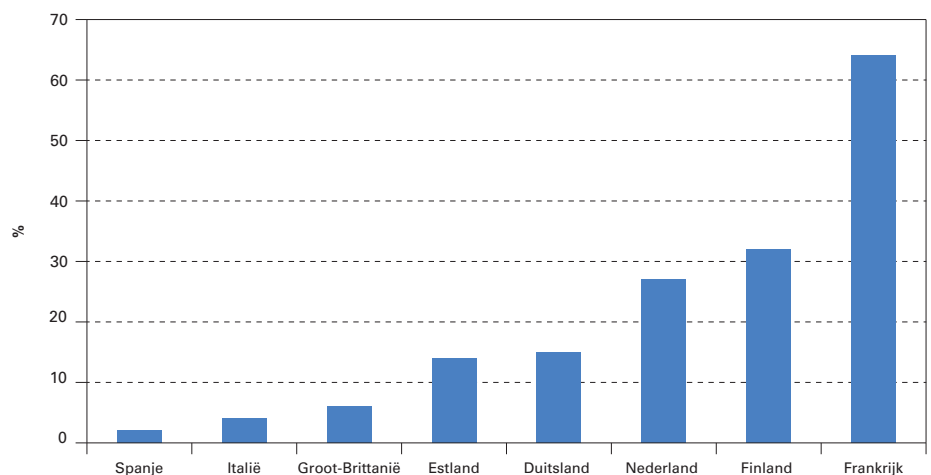
steun ontvangt, maar dit een minder belangrijke inkomstenbron is. In Finland ontvangt 32 procent van de jongvolwassenen enige vorm van familie- steun, daar komt familie- steun dus twee keer zo vaak voor als in Duitsland. Maar wanneer Finse jongvolwassenen familie- steun ontvangen is dit maar 6 procent van het inkomen. Ook in Frankrijk ontvangen veel jongvolwassenen enige vorm van familie- steun (64 procent), maar hun inkomen bestaat voor een groter deel- percentage uit familie- steun, namelijk 27 procent. Nederland bevindt zich tussen deze twee groepen.

Conclusie

Het gemiddelde aandeel van familie- steun in het inkomen van Nederlandse jongeren is tussen 1990 en 2010 gestegen. Dit komt doordat steeds meer Nederlandse zelfstandig wonende jongeren familie- steun ontvangen, maar deze trend kent zijn oorsprong al van voor de crisis. De economische crisis heeft dit proces blijkbaar niet versneld. Een mogelijke verklaring voor de stijging van het percentage jongvolwassenen dat familie- steun ontvangt is dat jongvolwassenen steeds vaker en langer onderwijs volgen in Nederland. Zij betreden daardoor pas op steeds latere leeftijd de arbeidsmarkt, waardoor ze ook pas steeds later echt volledig financieel onafhankelijk worden van hun ouders. Dat het aandeel van de familie- steun in het inkomen beperkt blijft, zou deels verklaard kunnen worden door de rol van de studiefinanciering in Nederland. Deze zorgt er mogelijk voor dat studerende jongeren, naast hun (bij)baan, geen of weinig financiële steun nodig hebben van hun ouders om de studie en de huur te betalen en boodschappen te doen. Voor studerende jongeren is familie- steun dan meer een 'steuntje in de rug'. De vraag is in hoeverre de recente afschaffing van de basisbeurs invloed zal hebben op het belang van familie- steun in het inkomen van studerende jongeren.

We vonden ook dat jongvolwassenen die zich in

Figuur 4. Het percentage zelfstandig wonende jongvolwassenen dat financiële familie- steun ontvangt in zeven Europese landen in 2010



Bron: Luxembourg Income Study (2016).

een zwakkere financiële positie bevinden, zoals armere en werkloze jongvolwassenen, meer steun ontvangen van hun familie. Dit komt overeen met eerder Amerikaans onderzoek waaruit ook het belang van leeftijd, werkloosheid en inkomen bleek. Wanneer we kijken naar andere Europese landen, blijken Nederlandse ouders relatief vrijgevig. Samen met Duitse zijn Nederlandse ouders de grootste gevers, maar het patroon verschilt wel. In Duitsland ontvangen maar weinig jongvolwassenen familie- steun, maar het maakt daar al snel bijna de helft van hun inkomen uit als ze daadwerkelijk iets ontvangen. Nederland neigt meer naar een patroon waarbij meer jongvolwassenen financiële steun ontvangen, maar ze ontvangen wel minder. In Zuid-Europa lijkt een heel andere vorm van ouderlijke steun te bestaan. De financiële familie- steun is minimaal in Spanje en Italië, maar dat betekent niet dat jongvolwassenen helemaal onafhankelijk zijn. Jongvolwassenen blijven in deze landen langer thuis wonen en dat kan ook worden gezien als ouderlijke steun in de vorm van 'kost en inwoning'.

Dit onderzoek is gefinancierd door de European Research Council binnen het European Union's 7th Framework Programme (FP/2007-2013) / ERC Grant Agreement n. 324178 (Project: Contexts of Opportunity. PI: Aart C. Liefbroer). Voor meer informatie over CONOPP, zie www.conopp.com.

Allison Geerts, Universiteit Antwerpen, e-mail: allison.geerts@uantwerpen.be

Anne Brons, NIDI, e-mail: brons@nidi.nl

LITERATUUR:

- Hartnett, C.S., F.F. Furstenberg, K.S. Birditt, K.L. Fingerman (2013), Parental support during young adulthood: Why does assistance decline with Age? *Journal of Family Issues*, 34 (7), pp. 975-1007.

column

WANNEER HET LICHT UITVALT...

Zodra ergens langdurig de elektriciteit uitvalt, zoals in november 2017 in Culemborg of in december 2007 in Maasdriel, beginnen de geruchten dat we over negen maanden een baby boom zullen meemaken. Journalisten gaan driftig op zoek naar een demograaf die kan bevestigen of ontkennen dat dit soort mechanismen automatisch optreden. Deze verhalen doen het immers goed in de media. Met een vette knipoog weet iedereen wel wat er gebeurt als het licht uitvalt. Alle televisies, wifi-netwerken en iPads doen het niet meer, uitgaan heeft ook geen zin omdat niets meer werkt. En dan is het vroeg bedtijd... Het enige wat de demograaf dan moet doen is negen maanden na dato het CBS opbellen om te vragen waar die babyboom blijft.



niets van een babyboom, hoewel de *New York Times* dit op 10 augustus 1966 wel met zo veel woorden 'constateerde'. En zo gaat het met veel van dit soort gebeurtenissen. Ze komen uiteindelijk allemaal in het grote boek met broodje aapverhalen (voor de gretige lezer: *The Big Con*, 2016).

Of toch niet? De econoom Burlando heeft in het tijdschrift *Demography* de casus onder de loep genomen van het eiland Zanzibar (Tanzania). In 2008 viel de elektriciteit daar een hele maand uit: in Afrika weten ze tenminste hoe je zo'n natuurlijk experiment op moeten zetten! En wat bleek? Negen maanden na dato was er wel degelijk een duidelijke baby boom te constateren. Het waren vooral de jonge, onervaren 'moeders' die onbeschermd de verveling in bed doorbrachten. Het effect: een 16-18 procent hoger geboorteaantal dan verwacht. Hiermee zijn we weer wat wijzer en voorzichtiger geworden. We kijken vaak alleen naar ontwikkelde landen. Het broodje aap van de vruchtbare stroomstoring is niet universeel. Dat u het maar weet.

Harry van Dalen

Verhoging pensioenleeftijd in internationaal perspectief

Hogere pensioenleeftijden en langere arbeidscarrières zijn niet alleen in Nederland een belangrijk maatschappelijk thema. Ook veel andere landen worstelen met de vraag hoe zij de gevolgen van de vergrijzing op de arbeidsmarkt nu en in de toekomst kunnen opvangen. Hoe ver gaat het Nederlandse beleid in vergelijking met dat van andere landen?

In december 2017 bracht de Organisatie voor Economische Samenwerking en Ontwikkeling (OESO), een samenwerkingsverband van 35 hoogontwikkelde landen, haar tweejaarlijkse rapport *Pensions at a Glance* uit, met daarin de meest recente informatie over hoe verschillende landen omgaan met de vergrijzing en de effecten hiervan op de arbeidsmarkt en pensioenen.

Dat vergrijzing een wereldwijd fenomeen is blijkt uit de cijfers. De grijze druk, oftewel het aantal mensen boven de leeftijd van 65 jaar per 100 mensen in de werkzame leeftijd (20-64 jaar), is tussen 1950 en 2015 voor OESO-landen gemiddeld gestegen van 14 naar 28, en men verwacht een verdere stijging tot 53 in 2050. Met andere woorden, dit betekent dat er in 2050 gemiddeld twee werkenden op elke gepensioneerde zijn, waar dit er nu nog vier zijn.

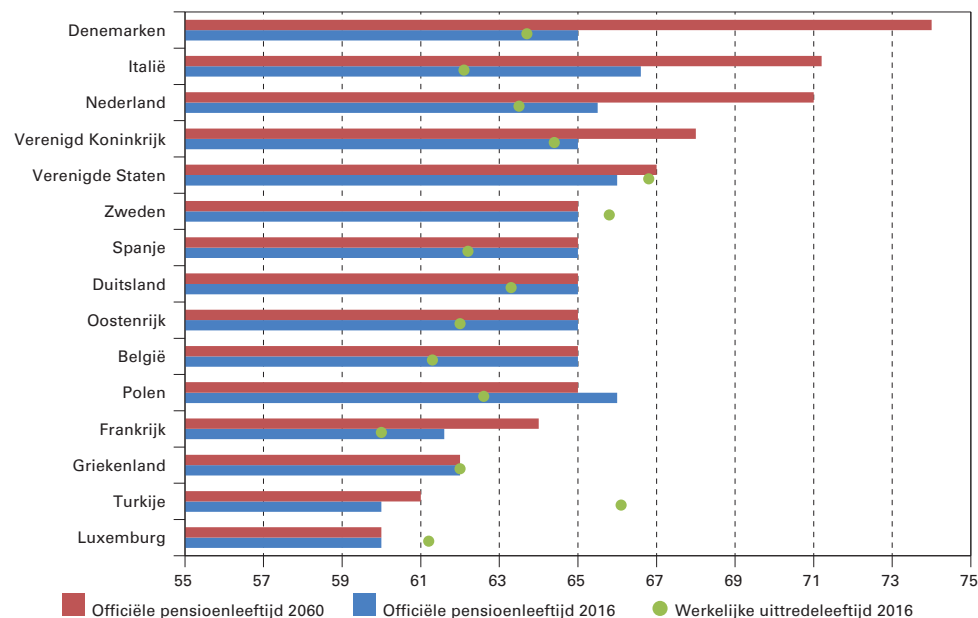
Om het pensioenstelsel betaalbaar te houden met zulke drastische veranderingen in de bevolkingssamenstelling, kiezen landen voor verschillende soorten oplossingen. Ruim de helft van de landen heeft een verhoging van de officiële pensioenleeftijd aangekondigd. In Noorwegen, Israël en IJsland is de pensioenleeftijd momenteel het hoogst met 67 jaar. Denemarken, Finland, Italië, Portugal en Slowakije hebben, net als Nederland, de verhoging van de pensi-

oenleeftijd gekoppeld aan de ontwikkeling van de levensverwachting. Toch zijn er ook landen die weigeren de pensioenleeftijd te verhogen, of zelfs een voorgenomen verhoging hebben teruggedraaid (Canada, Tsjechië en Polen). Dit zorgt ervoor dat de huidige en toekomstige pensioenleeftijden nogal uit elkaar lopen (zie figuur).

Nederland loopt, samen met Italië en Denemarken, voorop als het gaat om het verhogen van de pensioenleeftijd. Toch is het niet altijd makkelijk om pensioenleeftijden van landen met elkaar te vergelijken. Nederland kent bijvoorbeeld een staatspensioen (AOW) en verplicht pensioensparen voor werknemers. Dit zorgt ervoor dat de pensioenen relatief hoog zijn in vergelijking met andere OESO-landen en dat er maar weinig armoede voorkomt onder ouderen: 3,7 procent in Nederland tegen het OESO-gemiddelde van 12,5 procent.

In veel andere landen is men niet verplicht tot pensioensparen of spaart men een stuk minder. Ook kennen veel landen een kariger staatspensioen. Hierdoor kan het voorkomen dat de officiële pensioenleeftijd elders lager is dan in Nederland, maar men er in de praktijk toch langer doorwerkt, doordat de pensioenen niet toereikend zijn. Zo was de gemiddelde uittredeleeftijd in Nederland in 2016 63,5 jaar (OESO-gemiddelde 65,1 jaar), waarmee er 20

Huidige (2016) en verwachte toekomstige (2060) officiële pensioenleeftijden en huidige uittredeleeftijd (2016) in een aantal geselecteerde landen



Bron: OESO (2017), p. 22.

DEMOS verschijnt 10 x per jaar en wil de kennis en meningsvorming over bevolkingsvraagstukken bevorderen.



Gehele of gedeeltelijke overname van artikelen met bronvermelding wordt op prijs gesteld. Graag ontvangt de redactie een bewijsexemplaar. De personen op de foto's komen niet in de tekst voor en hebben geen relatie met hetgeen in de tekst wordt beschreven.

Het NIDI is een instituut van de Koninklijke Nederlandse Akademie van Wetenschappen en is geaffilieerd met de Rijksuniversiteit Groningen. Het NIDI houdt zich bezig met onderzoek naar bevolkingsvraagstukken.

colofon

DEMOS is een uitgave van het Nederlands Interdisciplinair Demografisch Instituut (NIDI).

Redactie Harry van Dalen, hoofdredacteur
Nico van Nimwegen, redacteur
Peter Ekamper, (web)redacteur
Jaap Oude Mulders, redacteur
Fanny Janssen (RUG), redacteur

Adres NIDI/DEMOS
Postbus 11650
2502 AR 's-Gravenhage

Telefoon (070) 356 52 00
E-mail demos@nidi.nl
Internet demos.nidi.nl / www.nidi.nl
Abonnementen gratis

Druk Koninklijke Van der Most
Opmaak www.up-score.nl

OESO-landen zijn waar men gemiddeld genomen langer doorwerkt dan in Nederland.

De OESO concludeert dat Nederland de uitdagingen van de vergrijzing op lange termijn relatief goed opvangt. De arbeidsparticipatie onder ouderen is de laatste decennia zeer sterk gestegen, en de verhoging van de pensioenleeftijd zorgt voor financiële houdbaarheid op de lange termijn. Hier valt tegenin te brengen dat de verhoging van de pensioenleeftijd op lange termijn nogal extreem uitpakt, met een voorspelde pensioenleeftijd van ruim 71 jaar in 2060. Daarnaast is er het probleem van de hoge langdurige werkloosheid onder ouderen. Nederland moet oppassen dat deze ontwikkelingen niet leiden tot een te grote ongelijkheid tussen lager en hoger opgeleiden.

Jaap Oude Mulders, NIDI,
e-mail: oudemulders@nidi.nl

LITERATUUR:

- OESO (2017). *Pensions at a Glance 2017: OECD and G20 Indicators*. Parijs: OECD Publishing.