

de mos

Jaargang 31
Oktober 2015

ISSN 0169-1473

Een uitgave van het
Nederlands
Interdisciplinair
Demografisch
Instituut

Bulletin
over
Bevolking
en
Samenleving

9

NIDI

inhoud

- 1 Het oudste kind gaat voor
- 4 Religieuze betrokkenheid in Nederland
- 8 Het glazen plafond van de Nederlandse wetenschap



Foto: haroldH/Flickr

Het oudste kind gaat voor

TOM EMERY

Hebben jongere kinderen het moeilijker dan hun oudere broers of zussen? En als je opgroeit in een groter gezin, kom je er dan bekaaid van af omdat je meer broers en zussen hebt? Het lijken vragen die vooral horen bij familieruzies. Maar recent onderzoek suggereert dat zowel het aantal broers of zussen dat je hebt, als je eigen positie in de kinderrij, een grote invloed kan hebben op de financiële steun die je van je ouders krijgt.

Iedereen die broers of zussen heeft kan ervan getuigen: er zijn momenten waar het erop lijkt dat je broers of zussen worden voorgetrokken! Het kan verschillende kanten op gaan. Soms kan het oudste kind vinden dat hij of zij minder wordt verwend dan de jongere broers of zusters. Soms denken de jongere kinderen dat zij alleen maar de afdankertjes krijgen terwijl het oudste kind altijd de allernieuwste kleren of speelgoed kreeg. Het kan natuurlijk ook het middelste kind uit de kinderrij zijn, dat zich tekort gedaan voelt in vergelijking met zowel de oudere als de jongere kinderen in het gezin. Of we het nu toegeven of niet, velen van ons zullen er vast wel eens over hebben nagedacht hoe anders ons leven zou zijn als we meer of juist minder broers of zussen zouden hebben gehad.

Dit soort voorkeursbehandelingen vormen een serieus studie-onderwerp voor sociale wetenschappers. Als oudere of jongere kinderen inderdaad een voorkeursbehandeling zouden krijgen, kan dit hun kansen en mogelijkheden beïnvloeden en dat kan ook doorwerken in hun latere leven. Dit is een langlopend debat met een aanzienlijk aantal studies, die er bijvoorbeeld op wijzen dat eerstgeborenen – de oudste kinderen uit gezinnen – later in het leven zijn oververtegenwoordigd in hogere leidinggevende posities en goedbetaalde banen. Daarbij gaat het vaak om de vraag hoe deze eerstgeborenen vóór komen te liggen in de race naar de top.



Foto: Mariska van de Vosse/Flickr

Tijd en aandacht, maar ook geld

Onderzoekers bestuderen al geruime tijd welke voordelen oudste kinderen hebben ten opzichte van hun jongere broers en zussen. Tijdsbestedingsonderzoek dat kijkt hoeveel tijd er wordt besteed aan huiswerk en vergelijkbare activiteiten lijkt het vermoeden van de jongere kinderen in het gezin te bevestigen: zij krijgen niet zoveel tijd en aandacht van hun ouders als de oudste in het gezin. Het lijkt ook zo logisch. Naarmate het gezin groter wordt, nemen de zogenoemde ‘hulpbronnen’ – tijd en aandacht van de ouders – die voor elk kind beschikbaar zijn af. Het oudste kind gebruikt het grootste deel van deze hulpbronnen gewoon omdat het de eerste in de rij is.

Recentelijk is dit soort onderzoek uitgebreid en worden ook latere periodes in het leven bestudeerd als de kinderen hun opleiding hebben voltooid en het ouderlijk huis hebben verlaten. Sociale wetenschappers hebben daarbij herhaaldelijk aangetoond dat financiële hulp van ouders kinderen kan helpen bij het maken van een goede start in het leven, het afronden van een opleiding, het vinden van een baan, het kopen van een huis

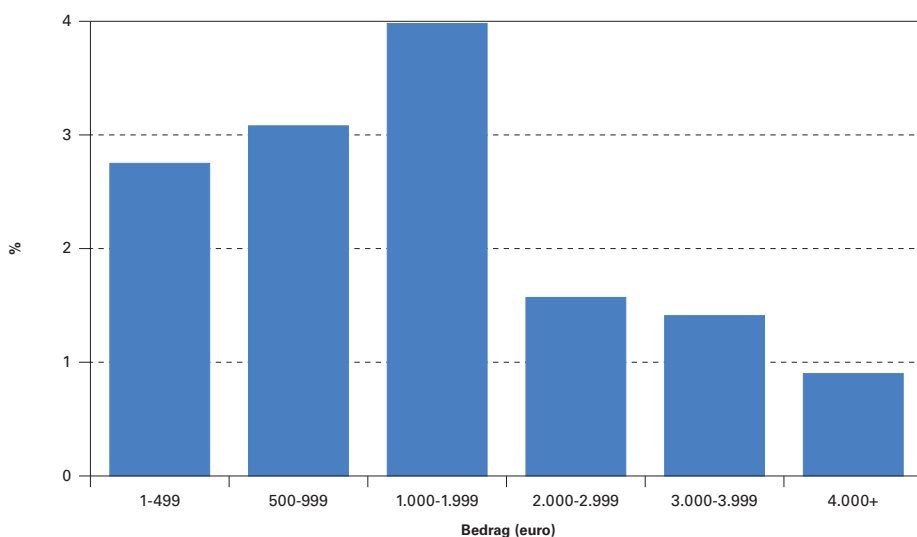
of auto, trouwen en het stichten van een gezin. Deze zogenoemde ‘transitie naar volwassenheid’ is een zeer belangrijke levensfase en hulp van ouders, niet alleen financieel, kan een groot verschil maken. De mate van hulp die een kind in deze vormende jaren ontvangt, werkt door op uiteenlopende gebieden als sociale mobiliteit en gezondheid.

Veel onderzoek is gedaan naar welgestelde ouders die meer hulp (kunnen) geven aan hun kinderen; hierbij wordt verondersteld dat deze steun van rijke ouders ongelijkheid schept in onze samenleving. Het is echter niet alleen het banksaldo van de ouders dat bepaalt of je als kind door je ouders wordt gesteund. Recent NIDI-onderzoek wijst er op aan dat oudere kinderen meer steun krijgen dan jongere kinderen, en dat naarmate je meer broers of zussen hebt, het bedrag dat je krijgt kleiner wordt. Daarom zijn enig kinderen in dat opzicht het beste af, terwijl bijvoorbeeld het vierde kind in de kinderrij erg weinig kans heeft om financiële steun van de ouders te krijgen.

Financiële steun voor jongvolwassenen

Voor we nagaan wie er feitelijk financiële hulp ontvangen is het goed om te verduidelijken wat hier onder wordt verstaan. Financiële steun wordt doorgaans gegeven tijdens de fase van de overgang van een kind naar volwassenheid waarin, zoals gezegd, in korte tijd heel veel gebeurt in het leven van een jongvolwassene. Voorafgaand aan deze intensieve levensfase, wordt de (materiële) steun van ouders vooral ‘in natura’ verstrekt, zoals een dak boven het hoofd, brood op de plank, kleding, school en misschien hulp bij het huiswerk. Gegevens over schenkingen van geld van ouders aan hun kinderen zijn schaars. In dit onderzoek is gebruik gemaakt van gegevens van de Survey for Health, Ageing and Retirement in Europe (SHARE) verzameld in de perioden 2004/2005 en 2006/2007 (SHARE-vragenrondes 1 en 2). Het gaat dus om de periode voor de crisis, toen er bijvoorbeeld nog sprake was van de tijdelijk verruimde vrijstelling schenkbelasting (zie kader p. 4).

Figuur 1. Percentage volwassen kinderen dat in een jaar* een bedrag ontvangt van hun ouders naar hoogte van het bedrag, in Nederland



* In het jaar voorafgaand aan het interview.

Bron: SHARE 2004.

De gebeurtenissen die een jongvolwassene in korte tijd doormaakt vereisen vaak fikse investeringen en dus verbaast het niet dat juist in deze levensfase het leeuwendeel van de financiële steun aan kinderen wordt verleend. De hamvraag is hier natuurlijk: hoeveel geld krijgt een jongvolwassene nu van zijn ouders? In de praktijk komen de financiële overdrachten maar bij een relatief kleine groep terecht. In een gegeven jaar ontvangt in ons land ongeveer 14 procent van de jongvolwassenen financiële ondersteuning van de ouders (figuur 1). Een kleine minderheid (2,3 procent) van de jongvolwassenen ontvangt meer dan 3.000 euro in een gegeven jaar. Dit is op zich een aanzienlijk bedrag dat kan helpen bij zaken zoals de kosten van het afsluiten van een hypotheek, het aanschaffen van een auto, de kosten van een bruiloft of als steuntje in de rug in het dagelijkse leven op een turbulente arbeidsmarkt, maar het is dus maar een kleine groep die het krijgt. Ook vinden betalingen voor veel jongvolwassenen lang niet elk jaar plaats. Tijdens de ge-

hele periode van de transitie naar volwassenheid krijgen jongvolwassenen doorgaans een- of tweemaal een financieel steuntje in de rug van hun ouders. Een kleine minderheid ontvangt dergelijke steun elk jaar, terwijl meer dan de helft van de Nederlandse jongvolwassenen gedurende deze levensfase geen enkele ouderlijke financiële ondersteuning ontvangt. Ongeveer 7 procent van de ouders schenkt hun kinderen in deze levensfase meer dan 5.000 euro. Al met al zijn dit zeker geen kleine bedragen, maar het gaat nu ook weer niet over zeer omvangrijke overdrachten van vermogen.

Meer kinderen, minder geld

Als we eenmaal weten hoeveel de gemiddelde ouderlijk overdracht bedraagt, is de volgende vraag natuurlijk: en wie krijgt er het meest? Als we de jongvolwassenen die als enig kind opgroeiden vergelijken met hen die met meer broers en zussen het huis deelden dan zijn er aanzienlijke verschillen in de van de ouders ontvangen financiële steun (zie figuur 2). Een enig kind heeft in een gegeven jaar ongeveer 12 procent kans om financiële steun van de ouders te krijgen. Deze kans is 9 procent voor iemand die één broer of zus heeft en deze kans daalt naar 6 en 4 procent voor hen met twee dan wel drie broers of zusters. Ouders met meer dan één kind zijn eerder geneigd hun kinderen financieel te ondersteunen dan ouders met één kind, maar deze steun moet dan wel over meer kinderen worden gespreid en dat gaat ten koste van het bedrag dat elk kind ontvangt. Gemiddeld genomen geven ouders met meer dan één kind tijdens hun leven in totaal ongeveer 25 procent meer aan financiële steun aan hun kinderen dan ouders die maar één kind hebben. Dit houdt logischerwijs in dat het bedrag dat een enig kind ontvangt ongeveer 60 procent hoger is dan van het kind dat moet delen met een broer of zus. Dit effect geldt des te sterker naarmate de ouderlijke steun met meer kinderen moet worden gedeeld. Ouders met meer kinderen kunnen dan ook, door de bank genomen, per kind minder investeren dan ouders met één kind. Het meeste empirisch onderzoek lijkt er op te wijzen dat ouders het totaalbedrag dat zij aan de financiële ondersteuning van hun kinderen besteden met ongeveer 25 procent verhogen bij de komst van een volgend kind. Met elk nieuw zusje of broertje dat wordt geboren neemt het totaal te verdelen bedrag aan ouderlijke ondersteuning dus niet evenredig toe, en het individuele aandeel van elk kind neemt daarmee af. Anders gezegd: met elk volgend kind wordt de financiële spoeling dunner. Dat dit flink doortelt blijkt er uit dat een enig kind ongeveer vijf maal zoveel ontvangt als het jongste kind in een gezin met vier kinderen.

Het oudste kind eerst en het meest

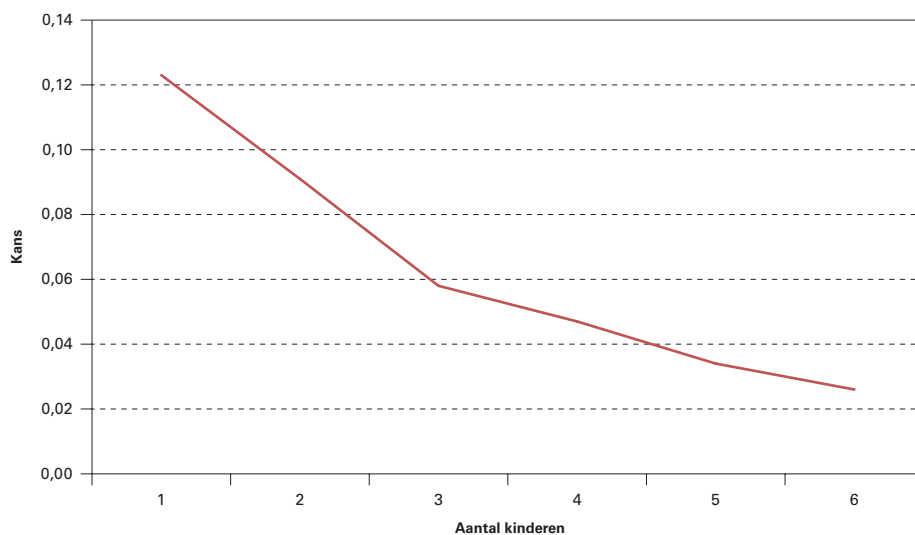
We hebben tot nu toe alleen gekeken naar de verschillen tussen gezinnen van verschillende omvang, maar er is ook ongelijkheid binnen een gezin. Er zijn aanwijzingen dat ouders reageren op de behoeftes van hun kinderen. Kinderen die werkloos zijn, of nog een opleiding volgen krijgen meer financiële steun dan kinderen die een baan hebben. En ook de kinderen die pas een dure gebeurtenis hebben meegemaakt zoals een



Foto: Gerard Stolk/Flickr

bruiloft of de geboorte van een kind, krijgen een voorkeursbehandeling. Er is echter één effect dat niet met de behoefte van het kind te maken lijkt te hebben en dat is het voortrekken van oudere kinderen vergeleken met hun jongere broers of zusters. Empirisch onderzoek toont keer op keer aan dat oudere kinderen meer financiële steun ontvangen van hun ouders dan jongere kinderen. Het verschil lijkt niet erg groot: een jongvolwassen kind heeft 5 procent minder kans op financiële steun dan de zus of broer die direct boven haar of hem staat in de kinderrij. Toch is het verschil niet onaanzienlijk als je bedenkt dat het oudste kind in een gezin met vier kinderen ongeveer 20 procent meer kans maakt op geldelijke steun van de ouders dan het jongste kind. Als ook rekening wordt gehouden met de omvang van de geldelijke steun dan wordt het voortrekken nog duidelijker: een ouder kind maakt niet alleen meer kans op financiële steun maar ontvangt dan ook nog een groter bedrag dan de jongere zus of broer. Het verschil in de omvang van de financiële steun is aanzienlijk, want de oudste in een gezin met vier kinderen krijgt gemiddeld 36 procent meer dan het jongste kind.

Figuur 2. Kans van volwassen kinderen op financiële steun van de ouders in een jaar*, naar aantal kinderen in het gezin, in Nederland



* In het jaar voorafgaand aan het interview.

Bron: SHARE 2004.

Als het over schenken aan kinderen gaat denken veel mensen aan de eenmalige belastingvrije schenking van wat vorig jaar in de Volkskrant de "jubelton" werd genoemd. Tussen 1 oktober 2013 en 31 december 2014 konden ouders (maar ook anderen zoals grootouders) een eenmalige belastingvrije schenking doen van maximaal 100.000 euro aan kinderen van 18 tot 40 jaar. Voorwaarde was dat dit bedrag wordt gebruikt voor het huis in brede zin (o.a. aankoop, onderhoud, aflossen woningschuld). De maatregel was onder meer bedoeld om de vastgelopen huizenmarkt een impuls te geven. Door deze vrijstelling konden schenkers tussen de 5.000 en 30.000 euro aan belasting besparen. De regeling was uitzonderlijk populair en leek aan dit succes ten onder te gaan want werd niet verlengd. Er ligt inmiddels echter een kabinetsvoorstel om de regeling per 1 januari 2017 weer in te voeren. Volgens schattingen zijn binnen deze regeling zo'n 90.000 grotere schenkingen gedaan voor een totaalbedrag van 5 miljard euro (<http://www.estateplanningsjuristen.nl>).

Voor al gezinsgrootte doet er toe

Al met al lijkt de positie van jongste kind in een gezin met vier of meer kinderen vanuit financieel oogpunt weinig aantrekkelijk! De nadelen voor jongere kinderen zijn ook in gezinnen van gemiddelde omvang relatief groot. Zelfs het verschil tussen een enig kind en een kind uit een nest van twee is duidelijk merkbaar. De hier gepresenteerde onderzoeksresultaten steunen de bevindingen uit eerder onderzoek die er op wijzen dat minder tijd en geld wordt geïnvesteerd in kinderen

uit grotere gezinnen. Dit kan gevolgen hebben voor de kansen en mogelijkheden van het kind en helpt ons beter te begrijpen welke mechanismen hierbij een rol spelen. Vooral de bevinding dat het aantal kinderen in een gezin een grotere invloed heeft op de toegang tot financiële steun dan de omvang van het ouderlijk inkomen wijst op de invloed van de gezinsgrootte. Een kind uit een rijk gezin met veel zussen en broers heeft minder kans op financiële steun dan een enig kind in een armer gezin.

Vertaald en bewerkt door Nico van Nimwegen.

Tom Emery, NIDI en Erasmus Universiteit Rotterdam, e-mail emery@nidi.nl

LITERATUUR

- Emery, T. (2013), Intergenerational transfers and European families: Does the number of siblings matter? *Demographic Research*, 29 (10), pp. 247-274.
- Travis, R. en V. Kohli (1995), The birth order factor: Ordinal position, social strata, and educational achievement. *The Journal of Social Psychology*, 135 (4), pp. 499-507.

Religieuze betrokkenheid in Nederland

HANS SCHMEETS & CARLY VAN MENSVOORT

Slechts een kleine meerderheid van de mensen in ons land voelt zich verbonden met een religieuze groepering. Nog minder mensen brengen dit tot uitdrukking in regelmatig bezoek aan kerk, moskee of synagoge. Er zijn wel grote regionale verschillen in kerkelijke gezindte en kerkbezoek. Het Zuiden lijkt sterk religieus betrokken, maar is het niet. Vooral katholieken tellen veel zogenaamde randkerkelijken: inwoners die als katholiek staan ingeschreven maar zelden of nooit naar de kerk gaan. Nieuwe cijfers over de periode 2010-2014 geven een overzicht van de religieuze staat van ons land.

Foto: Roel Wijnants/Flickr



Religie is belangrijk in de moderne samenleving. Het is vaak een onderscheidende factor voor sociale verschillen, waaronder inkomen en arbeid, gezondheid en leefstijlen, criminaliteit, sociale samenhang, en ervaren geluk. Het religieuze landschap van nu komt echter niet meer overeen met het religieuze landschap van vroeger. De volkstellingen van een eeuw geleden gaven een overzichtelijk beeld: de Nederlandse bevolking behoorde tot een protestants of een katholiek kerkgenootschap, met een kleine groep behorende tot een andere gezindte. Binnen de protestantse stroming was het merendeel hervormd en een klein deel gereformeerd. Het was uitzonderlijk niet te behoren tot een kerkelijke gezindte. Twee belangrijke veranderingen hebben zich sindsdien voorgedaan: secularisering en groeiende diversiteit. In 1909 was 95 procent van de Nederlandse bevolking kerkelijk (behorend tot een kerkelijke gezindte of andere levensbeschouwelijke groepering), in 2014 nog maar 51 procent. In 1971 bleek uit de toenmalige Volkstelling dat nog 37 procent minstens een keer per maand naar een kerkdienst

ging. In 2014 is dit gedaald tot 16 procent. Door de ontzuiling ontstond er meer diversiteit, en ook de komst van immigranten bracht nieuwe religieuze stromingen met zich mee, zoals de islam. In dit perspectief van grotere diversiteit is ook de samenvoeging in 2004 van de meeste hervormde en gereformeerde kerken, samen met de lutherse kerk, in de Protestantse Kerk Nederland (PKN) belangrijk.

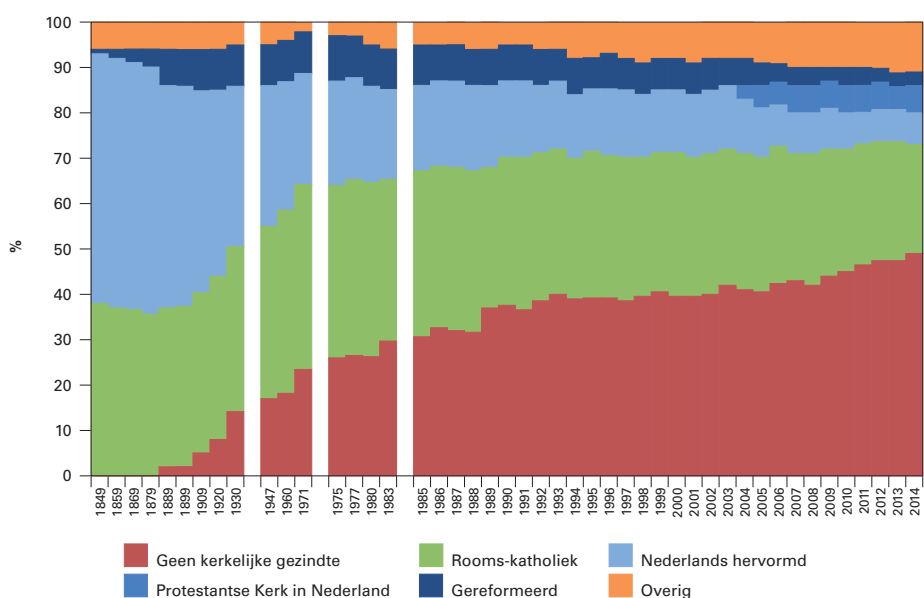
Tegen deze achtergrond belicht dit artikel de religieuze verhoudingen in Nederland. Daarbij schetsen we een beeld van de kerkelijke gezindte en het bezoek aan religieuze diensten over de afgelopen vijf jaar. De data zijn ontleend aan de Enquête Beroepsbevolking (EBB), waar in de periode 2010-2014 zo'n 460 duizend personen aan hebben meegedaan (zie kader, p. 6). We presenteren cijfers van 403 gemeenten. Daarnaast gaan we na of de bevolkingssamenstelling (deels) een verklaring biedt voor de verschillen in het behoren tot een kerkelijke gezindte en het bijwonen van religieuze diensten. Dat is van belang omdat deze betrokkenheid ook varieert voor een aantal bevolkingsgroepen. Zo is in de periode 2010-2014 de godsdienstigheid onder vrouwen zo'n 5 procentpunten hoger dan onder mannen. Ook wonen meer vrouwen dan mannen regelmatig een religieuze dienst bij. Naar leeftijd zijn de verschillen nog sterker: vooral vanaf leeftijd 55 jaar neemt de religieuze betrokkenheid sterk toe. Dit roept de vraag op of de verschillen tussen gemeenten veroorzaakt worden door, bijvoorbeeld, de leeftijdsopbouw in gemeenten. Wonen in het sterk godsdienstige Urk bijvoorbeeld veel ouderen, en in het seculiere Landsmeer veel jongeren?

Religieuze gezindte en kerkbezoek kalf af

Een eeuw geleden behoorde nog bijna iedereen tot een religieuze groepering (figuur 1). De helft was hervormd, een op de drie katholiek en een op de tien gereformeerd. Eind jaren negentig behoorde nog maar 60 procent van de volwassen bevolking tot een religieuze groepering. In 2010 is dit geslonken tot 54,7 procent en in 2014 geeft nog maar een krappe meerderheid van 50,8 procent aan tot een godsdienstige groepering te behoren. Een kwart (24,4 procent) is katholiek. In totaal is 15,8 procent protestants: 6,7 procent zegt Nederlands hervormd en 3,4 procent gereformeerd te zijn en 5,7 procent geeft aan tot de PKN te behoren. Deze verdeling is opmerkelijk aangezien de hervormde en gereformeerde kerken – samen met de lutherse kerk – in 2004 bijna allemaal zijn opgegaan in een gemeenschappelijke kerk: de PKN. Daarbij valt ook op dat de PKN in de periode 2010-2014 vrijwel stabiel is gebleven. Dit doet vermoeden dat een deel van de protestanten zich er niet van bewust is dat ze in feite tot de PKN behoren, of zich meer verbonden voelt met de gezindte waartoe ze voor de fusie behoorden. Verder is 4,9 procent islamiet en rekent 5,7 procent zich tot een andere kerkelijke gezindte of levensbeschouwelijke groepering, waaronder joods (0,1 procent), hindoe (0,6 procent) en boeddhist (0,5 procent).

Ook het kerkbezoek is aanzienlijk terug gelopen. In 1971 ging, zoals eerder opgemerkt, nog 37

Figuur 1. Ontwikkeling van het percentage personen van 18 jaar en ouder behorend tot een kerkelijke gezindte, Nederland, 1849 – 2014

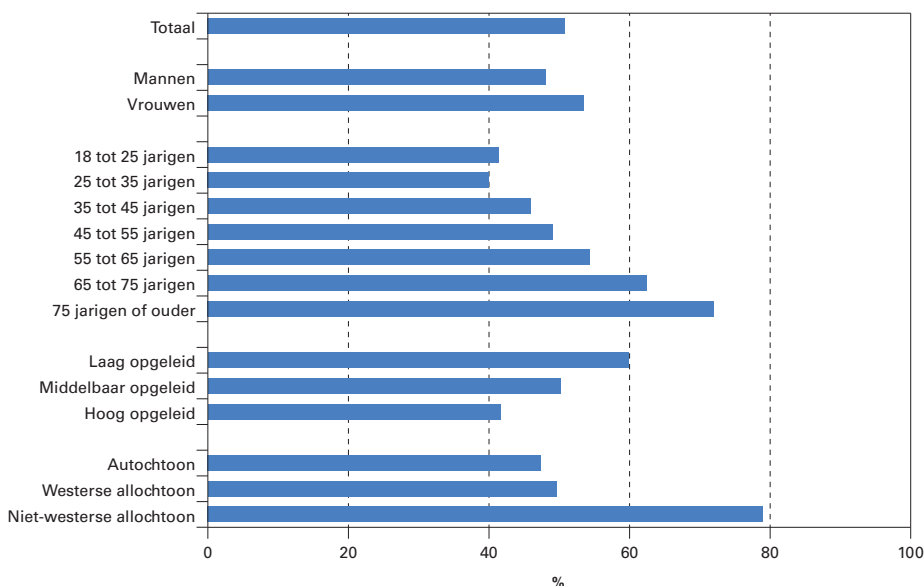


Bron: CBS.

procent van de bevolking regelmatig – minstens eens per maand – naar een religieuze dienst. Eind jaren negentig was dit afgekald tot 23 procent. In 2010 ging nog 18,0 procent minstens een keer per maand naar een dienst. In 2011 was dat 17,5 procent en in 2012 en in 2013 16,8 procent. In 2014 gaat nog 16,4 procent regelmatig naar de kerk, moskee of synagoge: 10,0 procent gaat wekelijks, 3,4 procent meerdere keren per maand en 3,0 procent een keer per maand. Verder gaat 7,0 procent minder dan een keer per maand. Ruim driekwart van de bevolking (76,6 %) gaat zelden of nooit naar een religieuze dienst.

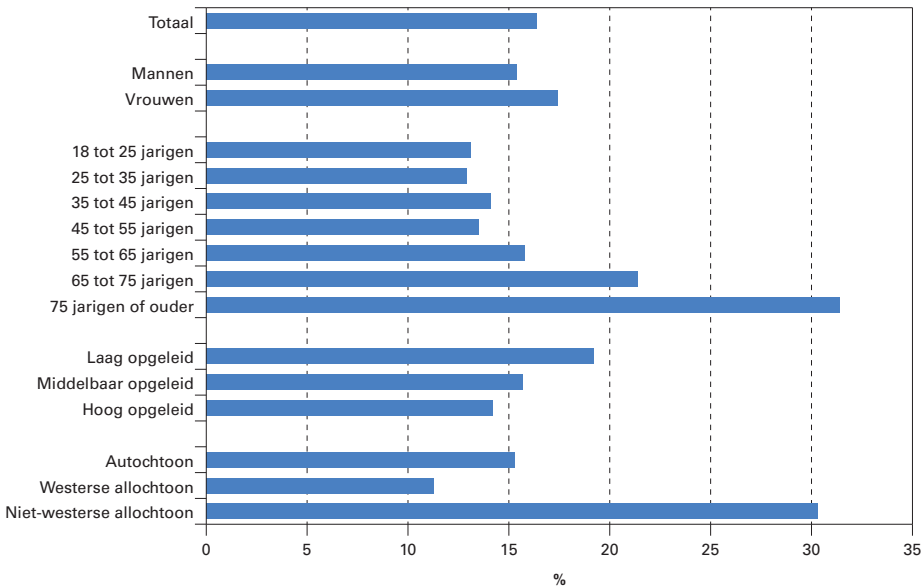
Het bezoek verschilt echter sterk per gezindte. Gereformeerden zijn de trouwste bezoekers van religieuze diensten: twee derde kerkt minstens een keer per maand. Van de PKN'ers doet ruim de helft dat, van de moslims krap 40 procent, van de hervormden 30 procent, en de katholieken sluiten met 18 procent de rij. Al met al voelt in

Figuur 2. Het percentage personen van 18 jaar en ouder behorend tot een religieuze groepering naar sociaaleconomische en demografische kenmerken, Nederland, 2014



Bron: EBB, 2014.

Figuur 3. Het percentage personen van 18 jaar en ouder dat ten minste een keer per maand een religieuze dienst bezoekt naar sociaaleconomische en demografische kenmerken, Nederland, 2014



Bron: EBB, 2014.

ons land nog maar een kleine meerderheid zich verbonden met een religieuze groepering, waarvan bovendien nog maar weinigen dit tot uitdrukking brengen met het bijwonen van religieuze bijeenkomsten. Dat betekent dat het aandeel randkerkelijken – wel behorend tot een kerkelijke gezindte, maar dat nauwelijks in de praktijk brengen met het bezoeken van religieuze diensten – is toegenomen.

Verschillen tussen bevolkingsgroepen

In figuur 2 is de religieuze betrokkenheid per bevolkingsgroep weergegeven. Vrouwen zijn vaker kerkelijk dan mannen; het verschil bedraagt zo'n 5 procentpunten. Groter is de discrepantie tussen de leeftijdsgroepen. De jongste leeftijdsgroep onderscheidt zich, met 40 procent aanhangers, nauwelijks van de 25 tot 35-jarigen. Vervolgens stijgt de proportie die zich associeert met een kerkelijke gezindte of levensbeschouwelijke groepering aanmerkelijk tot zo'n 72 procent onder de 75-plussers. Ook opleiding doet er toe. Bij de laagst opgeleiden is 60 procent godsdienstig, bij de middelbaar opgeleiden is dat 50 en bij de hoogst opgeleiden 42 procent. Er is weinig verschil tussen de autochtonen en westerse allochtonen van wie bijna de helft zich tot een religieuze groep rekent. Dat is beduidend minder dan de 79 procent onder de niet-westerse allochtonen.

In 2014 ging 16,4 procent regelmatig, minstens een keer per maand, naar een kerk, moskee of synagoge (figuur 3). In lijn met een iets groter deel dat behoort tot een kerk of levensbeschouwelijke groep, nemen iets meer vrouwen dan mannen regelmatig deel aan een religieuze dienst. De verschillen tussen de leeftijdsgroepen zijn tot 55 jaar gering. Daarna neemt het bezoek aan de diensten met het vorderen van de leeftijd toe. Lager opgeleiden nemen er met bijna een op de vijf iets vaker aan deel dan de middelbaar, en vooral hoger opgeleiden. Vooral het onderscheid naar herkomst is groot. Drie van de tien niet-westerse allochtonen gaan nog regelmatig naar een dienst, dubbel zoveel als autochtonen en bijna drie keer zoveel als de westerse allochtonen.

Regionale verschillen

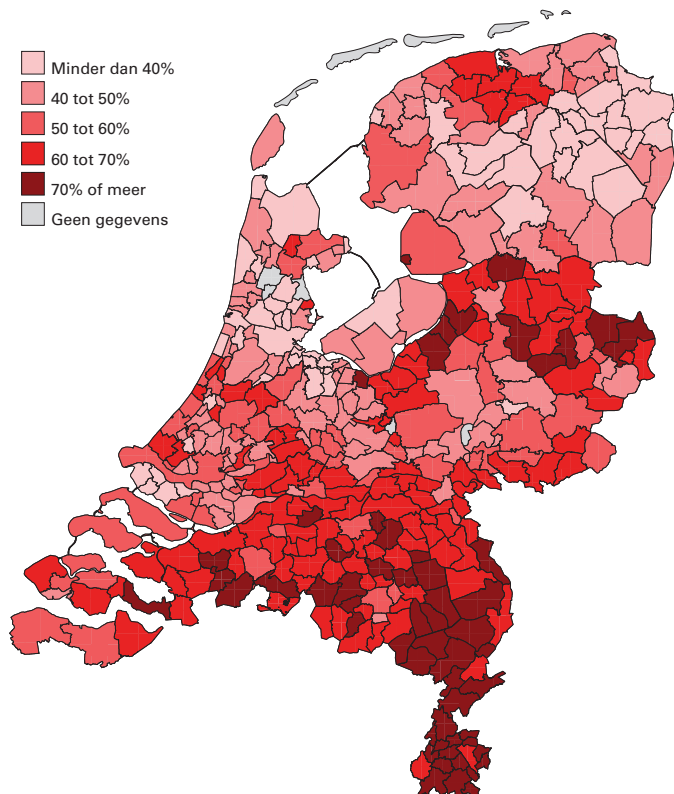
In 2014 telt de provincie Groningen de minste kerkelijken – 34 procent van de volwassen bevolking – en Limburg met 75 procent de meeste. In Zeeland bezoeken de mensen het meest regelmatig religieuze diensten: een kwart gaat nog regelmatig – minstens een keer per maand – naar de kerk, moskee of synagoge. In een aantal provincies ligt het bezoek rond de 20 procent: Overijssel, Flevoland, Gelderland, Utrecht en Zuid-Holland. In de drie noordelijke provincies – Groningen, Friesland en Drenthe – is de deelname 16 tot 17 procent. Daarna volgt Limburg – de provincie met het hoogste percentage kerkelijken – met 14 procent. Noord-Holland en Noord-Brabant sluiten de rij met respectievelijk 12 en 11 procent. De variatie op gemeenteniveau is groter. Dat wordt geïllustreerd aan de hand van figuur 4, waaruit af te lezen valt dat vooral in Limburg, Noord-Brabant en Overijssel in relatief veel gemeenten meer dan 75 procent van de bevolking zich rekent tot een kerkelijke gezindte of andere levensbeschouwelijke groepering. Ook Urk hoort daartoe. Daar is bijna iedereen kerkelijk. Tevens is af te lezen dat vooral in Groningen, maar ook in Noord-Holland, veel gemeenten te vinden zijn met minder dan 40 procent kerkelijken. Landsmeer en Menterwolde, waar slechts een op de vijf zich tot een godsdienst rekent, zijn daar uitgesproken voorbeelden van.

In figuur 5 is de mate van het bijwonen van religieuze diensten weergegeven. Urk is wederom bij uitstek een gemeente waar veel inwoners regelmatig – minstens maandelijks – naar de kerk gaan. Dat is met 95 procent een overgrote meerderheid. Ook valt af te lezen dat het bezoek aan religieuze diensten veel voorkomt (bijna de helft van de inwoners of meer) in gemeenten die van oudsher de zogenoemde *Bible belt* vormen, een vrijwel aaneengesloten strook gemeenten die loopt van Zeeland tot het noorden van Overijssel. Verder gaan in bepaalde gemeenten, met maximaal een op de zes, nog maar weinig inwoners naar een religieuze bijeenkomst. Dat zien we bijvoorbeeld in Oost-Groningen, vooral in Bellingwedde, Menterwolde en Pekela. Maar ook in veel gemeenten in de provincie Noord-Holland is de deelname aan religieuze diensten gering, zoals in Beemster, Bussum en Castricum. Andere voorbeelden zijn de gemeenten Geldrop-Mierlo, Goirle en Veldhoven in de provincie Noord-

DATA

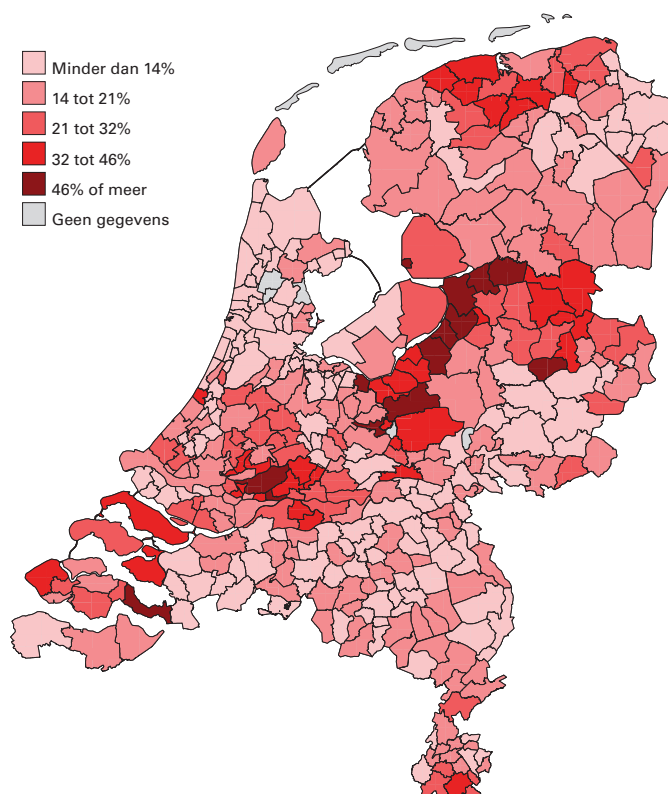
Om het aandeel godsdienstigen in Nederland vast te stellen wordt in de Enquête Beroepsbevolking (EBB) van het Centraal Bureau voor de Statistiek (CBS) sinds 2010 de vraag gesteld of een persoon zich rekent tot een kerkelijke gezindte of levensbeschouwelijke groepering, waarbij een aantal categorieën zijn voorgelegd: rooms-katholiek, gereformeerd, Nederlands hervormd, Protestantse Kerk Nederland (PKN), islamitisch, hindoeïstisch, boeddhistisch, joods en 'andere gezindte'. Het bezoek aan religieuze diensten is vastgesteld op basis van de vraag hoe vaak men daaraan deelneemt: '1 keer per week of vaker', '2 tot 3 keer per maand', '1 keer per maand', 'minder dan 1 keer per maand' en 'zelden of nooit'. De personen die eerder hebben aangegeven niet tot een kerkelijke gezindte of levensbeschouwelijke groepering te behoren zijn gevoegd bij de categorie 'zelden of nooit'.

Figuur 4. Het percentage personen van 18 jaar en ouder behorend tot een kerkelijke gezindte of levensbeschouwelijke groepering per gemeente in Nederland in de periode 2010-2014



Bron: EBB, 2010-2014.

Figuur 5. Het percentage personen van 18 jaar en ouder dat ten minste een keer per maand een religieuze dienst bezoekt per gemeente in Nederland in de periode 2010-2014



Bron: EBB, 2010-2014.

Brabant, en het Limburgse Landgraaf en Venlo. De beide kaarten laten zien dat de patronen van kerkelijkheid en bezoek aan religieuze diensten nauwelijks overeen komen. Wat vooral opvalt is dat in veel gemeenten in de provincies Limburg en Noord-Brabant weliswaar veel personen zich rekenen tot een kerk of levensbeschouwelijke groepering, maar dat er weinig mensen regelmatig naar een religieuze dienst gaan. Of anders gezegd: in Limburg en Noord-Brabant wonen veel randkerkelijken.

Indien we bij deze cijfers over de religie (behoren tot een religieuze groepering en de deelname aan religieuze diensten) van de gemeenten rekening zouden houden met de verschillen die bestaan tussen gemeenten in de leeftijdsverdeling en de man/vrouwverhouding dan verandert het beeld nauwelijks. Ook als we rekening houden met verschillen in opleidingsniveau en herkomst (concentratie niet-westerse allochtonen) veranderen de uitkomsten maar weinig, ondanks dat de gemeenten vooral grote verschillen laten zien in het aandeel allochtonen.

Conclusie

In 2014 rekent 51 procent van de volwassen bevolking zich tot een kerkelijke gezindte of levensbeschouwelijke groepering, maar slechts 16 procent bezoekt regelmatig een religieuze dienst. Er zijn duidelijke regionale verschillen in het religieuze landschap – met vooral de scheiding van katholieken in Limburg en Noord-Brabant, protestanten in Zeeland en Friesland, en moslims in Zuid-Holland. De cijfers over het bezoek aan religieuze diensten geven een aanwijzing voor het (nog steeds) bestaan van een zogenoemde *Bible*

belt in ons land, globaal lopend van noordoost naar zuidwest. Kerkbezoek is onder katholieken veel geringer dan onder protestanten. Vrouwen, ouderen, lager opgeleiden en niet-westerse allochtonen etaleren een beduidend grotere betrokkenheid bij religie dan mannen, jongeren, hoger opgeleiden, autochtonen en westerse allochtonen. Toch bieden dergelijke bevolkingskenmerken weinig verklaring voor de religieuze kaart. Het is dan ook niet aannemelijk dat verschillen in sociaal-demografische ontwikkelingen tussen gemeenten, zoals de leeftijdsopbouw, het religieuze landschap drastisch zullen veranderen.

Dit verhaal is deels een bewerking van H. Schmeets en C. van Mensvoort (2015), *Religieuze betrokkenheid van bevolkingsgroepen. Bevolkingstrends*, november 2015, p. 1-13, waarin tevens achterliggende literatuur is opgenomen.

Hans Schmeets, CBS, e-mail: h.schmeets@cbs.nl
Carly van Mensvoort, Radboud Universiteit, e-mail: carly_van.mensvoort@student.ru.nl

LITERATUUR:

- Schmeets, H. (2013), Het belang van religie voor sociale samenhang. *Bevolkingstrends*, december 2013, p. 1-14.

Het glazen plafond van de Nederlandse wetenschap

Hoewel in Nederland meer vrouwen dan mannen een universitair diploma halen, is de doorstroming van vrouwelijke afgestudeerden naar een wetenschappelijke carrière beperkt. Recente cijfers van de Europese Commissie laten zien dat Nederland onderaan bungelt als het gaat over de participatie van vrouwen in wetenschappelijke functies.

De laatste jaren ronden er elk jaar ongeveer evenveel vrouwen als mannen een proefschrift af in Nederland. Dit vertaalt zich echter niet in verdere fases van de wetenschappelijke carrière. In een internationale vergelijking scoort Nederland zelfs bijzonder slecht. Volgens een recent rapport van de Europese Commissie is amper 24 procent van het wetenschappelijk personeel in Nederland vrouw. Nederland staat daarmee (samen met Luxemburg) op de laatste plaats (zie figuur). Ook op wereldschaal scoort Nederland bedroevend laag. Volgens gegevens van de UNESCO uit 2011 over 71 landen scoren alleen Japan, Gambia en Zuid-Korea slechter.

De moeizame doorstroming van vrouwelijke onderzoekers naar wetenschappelijke topfuncties wordt vooral verklaard door de gezinsverantwoordelijkheden van vrouwen. Onderzoek aan de University of California toonde bijvoorbeeld aan dat vrouwelijke postdoctorale onderzoekers die kinderen (plannen te) krijgen hun carrière tweemaal sneller opgeven vergeleken met hun mannelijke collega's. Bovendien hebben zij die wél doorstromen naar academische topfuncties volgens onderzoek aan Cornell University minder kinderen dan hun mannelijke tegenhangers, en ook minder dan ze eigenlijk voor ogen hadden. Daarnaast hebben vrouwelijke wetenschappers nog te vaak te kampen met impliciete vooroordelen. Onderzoek aan Yale University toonde aan dat bij twee identieke cv's in wetenschappelijke sollicitaties beoordelingscommissies eerder geneigd zijn de mannelijke kandidaat aan te nemen.

Daarenboven worden vrouwelijke wetenschappers vaak lagere lonen aangeboden. Volgens de Europese Commissie verdienen in de publieke sector vrouwelijke wetenschappers vandaag gemiddeld 25 tot 40 procent minder dan hun mannelijke collega's.

Als we naar wetenschappelijke topfuncties kijken dan is het aandeel vrouwen in Nederland zelfs nog lager. Amper 14 procent van de Nederlandse rectoren is vrouw. Daarmee bevindt Nederland zich in de laagste regio's van de ranglijst in Europa, in gezelschap van Luxemburg, Frankrijk, Cyprus, Roemenië en Griekenland. Hoewel een rapport van het Landelijk Netwerk van Vrouwelijke Hoogleraren (LNVH) aantoont dat de genderbalans sinds 2002 iets minder ongelijk is geworden, met een stijging van 12 naar 35 procent vrouwelijke universitaire docenten in 2012, 9 naar 22 procent universitaire hoofddocenten, en 7 naar 16 procent hoogleraren, blijft het aantal vrouwelijke wetenschappers aan de universiteit in ons land naar verhouding erg laag. Op Europese schaal scoren alleen Litouwen, Tsjechië en Cyprus slechter. In dit tempo zal een gelijke man-vrouwverdeling aan de Nederlandse universiteiten pas tegen 2058 bewerkstelligd zijn.

Maar laten we eindigen met een positieve noot. Nederland neemt op sommige terreinen ook het voortouw. Volgens de laatste gegevens van de Europese Commissie (2014) scoort Nederland bijzonder goed op het gebied van deelname van vrouwen aan nationale wetenschap-

DEMOS verschijnt 10 x per jaar en wil de kennis en meningsvorming over bevolkingsvraagstukken bevorderen.



Gehele of gedeeltelijke overname van artikelen met bronvermelding wordt op prijs gesteld. Graag ontvangt de redactie een bewijsexemplaar. De personen op de foto's komen niet in de tekst voor en hebben geen relatie met hetgeen in de tekst wordt beschreven.

Het NIDI is een instituut van de Koninklijke Nederlandse Akademie van Wetenschappen en is geaffilieerd met de Rijksuniversiteit Groningen. Het NIDI houdt zich bezig met onderzoek naar bevolkingsvraagstukken.

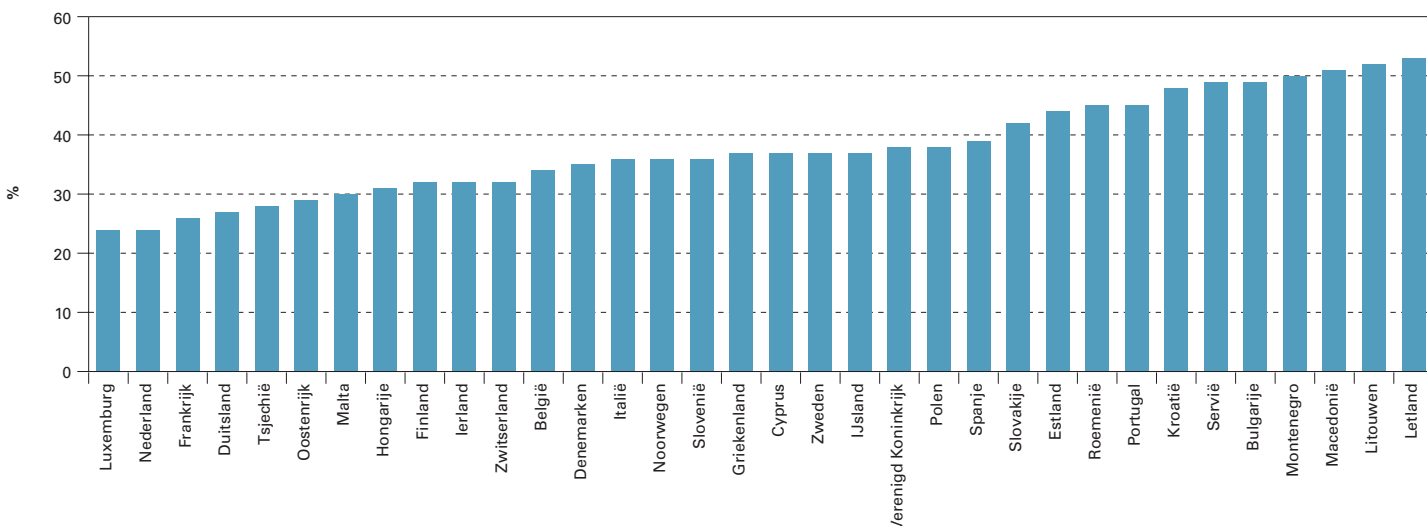
colofon

DEMOS	is een uitgave van het Nederlands Interdisciplinair Demografisch Instituut (NIDI).
Redactie	Nico van Nimwegen, hoofdredacteur Ingrid Esveldt, eindredacteur Harry van Dalen, redacteur Peter Ekamper, (web)redacteur
Adres	NIDI/DEMOS Postbus 11650 2502 AR 's-Gravenhage (070) 356 52 00
Telefoon	demos@nidi.nl
E-mail	demos.nidi.nl / www.nidi.nl
Internet	gratis
Abonnementen	
Basisontwerp	Harmine Louwé
Druk	www.nadorpdruk.nl

pelijke en bestuurlijke raden, waar mannen en vrouwen gelijk verdeeld zijn. Het is dus aan te bevelen om deze lijn door te trekken naar andere wetenschappelijke functies ten einde het glazen plafond in de Nederlandse wetenschap te doorbreken.

Christof Van Mol, NIDI,
e-mail: Mol@nidi.nl

Percentage vrouwelijke onderzoekers per land in Europa, 2012



Bron: Europese Commissie (2015). She Figures 2015. Gender and research in innovation. Statistics and Indicators. Luxembourg: European Union.