

de mos

Jaargang 28
Mei 2012

ISSN 0169-1473

Een uitgave van het
Nederlands
Interdisciplinair
Demografisch
Instituut

Bulletin
over
Bevolking
en
Samenleving

5

NIDI

inhoud

- 1 **Trouwen en scheiden in tijden van voor- en tegenspoed**
- 6 **Landen vergelijken?**
- 7 Moedersterfte wereldwijd gehalveerd
- 8 **Bevolkingskrimp en onderwijs**



Foto: kiaraz002/stock.xchng

Trouwen en scheiden in tijden van voor- en tegenspoed

JOOP DE BEER

Als het economisch goed gaat, besluiten meer mensen te trouwen, terwijl een recessie een negatief effect heeft op het aantal huwelijksluitingen. De relatie tussen economie en echtscheiding lijkt minder eenduidig. Een recessie kan leiden tot meer echtscheidingen door financiële druk en stress. Maar, scheiden is ook duur. Als het economisch slechter gaat zou dat een rem kunnen vormen op het aantal echtscheidingen. Dit artikel laat zien hoe de ontwikkeling van trouwen en scheiden in de afgelopen veertig jaar is beïnvloed door de economische conjunctuur.

De vraag of de economische conjunctuur van invloed is op demografisch gedrag stond centraal in de Demos-aflevering van november 2009. In een van de artikelen in dit nummer werd aangetoond dat in westerse landen een economische recessie tot lagere vruchtbaarheidscijfers leidt. In dit artikel gaan we na of er een relatie is tussen economische conjunctuur en trouwen en scheiden. De positieve relatie tussen kinderen krijgen en economie doet vermoeden dat er ook een positieve relatie zal zijn tussen trouwen en economie. Een relatie tussen echtscheidingen en economische conjunctuur ligt minder voor de hand. Aan de ene kant kan worden beredeneerd dat inkomensachteruitgang en werkloosheid die gepaard gaan met een economische recessie kunnen leiden tot spanningen in het huwelijk en dus tot een toename van echtscheiding. Aan de andere kant kan worden aangevoerd dat scheiden duur is. Na scheiding moeten twee in plaats van één huishouden worden onderhouden. Volgens die redenering zou men verwachten dat het aantal scheidingen juist afneemt als het economisch slechter gaat.

Trouwen en vertrouwen

Sinds de jaren zeventig is de beslissing om al dan niet te trouwen steeds minder vanzelfsprekend geworden. De wens om samen te wonen is voor de meeste mensen geen voldoende reden meer om te gaan trouwen. Tegenwoordig trouwt slechts een min-



Foto: BrinksFotografie.nl/flickr



Foto: mommyof9/stock.xchng

derheid van de jonge generaties voordat men gaat samenwonen. Tweederde van de 25-jarige vrouwen die met een partner samenwoont is niet gehuwd. Ook kinderen krijgen is lang niet altijd reden meer om te trouwen. Van de vrouwen die voor het eerst moeder worden is maar de helft getrouwd. Overigens besluit een meerderheid van de samenwonende stellen om uiteindelijk toch te trouwen. Zo is 80 procent van de dertigjarige vrouwen die met een partner samenwoont met die partner getrouwd. Het moment waarop men trouwt, hangt voor een belangrijk deel af van andere factoren dan de wens om samen te wonen of kinderen te krijgen. Men zou kunnen verwachten dat stellen – ook los van de wens om kinderen te krijgen – de keuze om te trouwen

eerder maken in optimistische tijden dan wanneer men pessimistisch is over de nabije economische toekomst.

Om de samenhang tussen de economische conjunctuur en demografisch gedrag na te gaan is het vertrouwen dat men in de toekomst heeft een geschikte indicator. Het Centraal Bureau voor de Statistiek (CBS) publiceert sinds 1972 de zogenaamde vertrouwensindex. Deze index bestaat uit twee componenten. De ene component ('index van economisch klimaat') heeft betrekking op de mening van respondenten over de algemene economische situatie, de andere ('index van koopbereidheid') op de eigen situatie. De index ligt onder de 100 als meer mensen pessimistisch zijn dan optimistisch en boven de 100 als het omgekeerde geldt. Het ligt voor de hand aan te nemen dat vooral de index van koopbereidheid invloed heeft op het eigen gedrag. Er gaat enige tijd overheen voordat men de beslissing neemt om te trouwen en vervolgens de voorbereidingen heeft getroffen. We gaan daarom uit van een vertraging van een jaar tussen veranderingen in het vertrouwen in de economie en de huwelijksluiting. Figuur 1 laat de ontwikkeling van het huwelijkspercentage en de vertrouwensindex sinds 1972 zien, waarbij de vertrouwensindex betrekking heeft op het voorgaande jaar. Dus bij het jaar 2010 is de vertrouwensindex van 2009 weergegeven. Het huwelijkspercentage is het aantal huweden per 100 inwoners.

De figuur laat op het eerste gezicht geen sterke relatie tussen het huwelijkspercentage en de vertrouwensindex zien. Dat kan samenhangen met het feit dat de relatie tussen huwelijken en economie door twee factoren wordt verstoord. In de eerste plaats zijn er veel toevalsfluctuaties van jaar op jaar. In de tweede plaats vertoont het huwelijkspercentage over de gehele periode een da-

Figuur 1. Huwelijkspercentage en vertrouwensindex

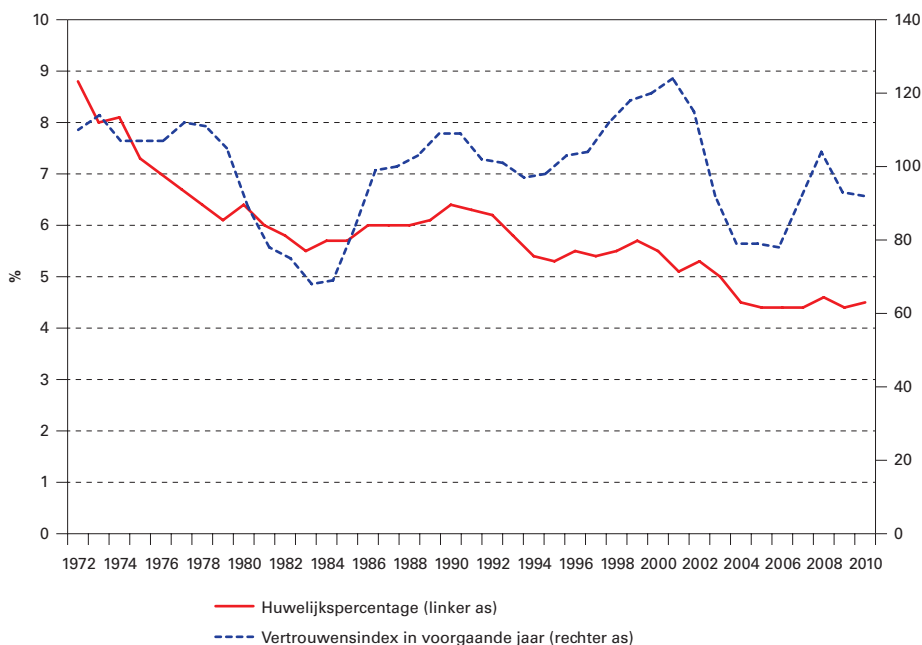




Foto: datada/morgueFile



Foto: IndulgeDesserts/flickr

lende trend. Los van de economische ontwikkeling trouwen jongere generaties minder vaak dan oudere generaties omdat ongehuwd samenwonen een steeds breder geaccepteerd alternatief is. Deze dalende trend maakt het lastig om goed zicht te krijgen op de relatie tussen een teruggang in de economie en het huwelijkspercentage. Als het huwelijkspercentage daalt in een periode van economische teruggang zegt dat nog niet zoveel, omdat door de lange-termijntrend sowieso al een daling zou zijn te verwachten. Pas als de daling sterker is dan de lange-termijntrend kan er sprake zijn van een relatie met de conjunctuur. Omgekeerd kan een kleine stijging in een periode van economische groei al een teken zijn van een samenhang met de economie, omdat zonder economische groei het huwelijkspercentage zou zijn gedaald. Door naar afwijkingen van het huwelijkspercentage ten opzichte van de trend te kijken in plaats van naar het huwelijkspercentage zelf, wordt duidelijk welk deel van de ontwikkelingen met de economische conjunctuur samenhangt. Toevalsfluctuaties kunnen we uitschakelen door pieken en dalen in de ontwikkeling van het huwelijkspercentage door rechte lijnstukjes met elkaar te verbinden. De tijdstippen van de pieken en dalen worden vastgesteld op basis van het verloop van de vertrouwensindex.

Figuur 2 vergelijkt de afwijkingen van het huwelijkspercentage ten opzichte van de trend met de vertrouwensindex. De figuur laat duidelijker dan figuur 1 zien dat de ontwikkeling van het huwelijkspercentage de ontwikkeling van de economie volgt. Elke periode waarin het vertrouwen in de economie daalt, daalt het huwelijkspercentage en bij elke economische opgang stijgt het. Alleen het effect van de huidige economische crisis op het huwelijkspercentage is (nog) niet duidelijk zichtbaar. Het meest recente huwelijkspercenta-

ge dat door het CBS is gepubliceerd betreft 2010, terwijl van de vertrouwensindex het cijfer voor 2011 al bekend is. Op basis van figuur 2 valt voor 2012 een daling van het huwelijkspercentage te verwachten die sterker is dan de dalende lange-termijn trend.

Scheiden in tijden van tegenspoed?

De relatie tussen scheiden en economie is minder duidelijk dan voor trouwen. Men kan zich voorstellen dat er meer huwelijken uit elkaar vallen als er financiële problemen ontstaan, bijvoorbeeld doordat een van de partners werkloos wordt. Dat zou een negatieve relatie met de economie impliceren. Men verwacht dan een stijging

Figuur 2. Huwelijkspercentage (afwijking ten opzichte van trend) en vertrouwensindex, beide gecorrigeerd voor toevalsfluctuaties



Figuur 3. Echtscheidingspercentage en vertrouwensindex

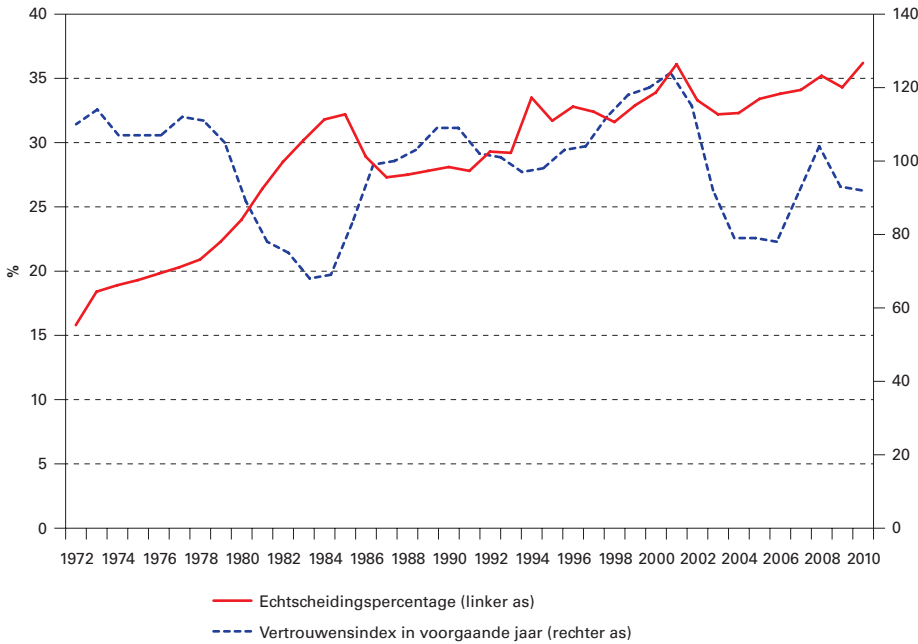


Foto: csclsl/stock.xchnq

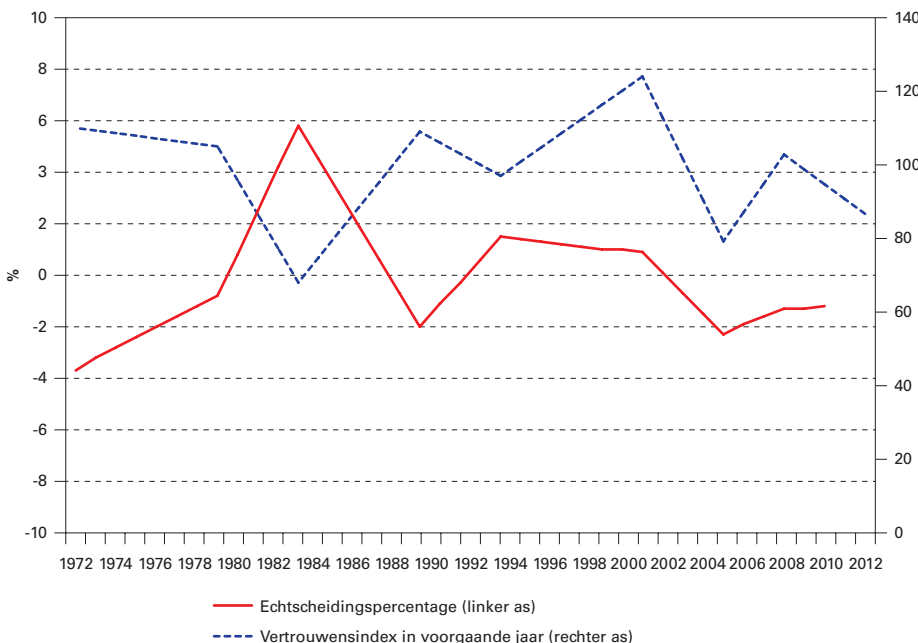
van het echtscheidingspercentage bij economische teruggang. Maar men kan zich ook voorstellen dat men eerder besluit te scheiden als het economisch beter gaat. Scheiden is immers duurder dan bij elkaar blijven wonen. In plaats van één moeten er twee huishoudens van hetzelfde geld rondkomen, tenzij één of beide partners meer uren gaat werken of een van de ex-partners beroep kan doen op een uitkering.

Bij een analyse van veranderingen in het jaarlijkse aantal echtscheidingen dient te worden bedacht dat de ontwikkeling mede afhangt van het aantal huwelijkssluitingen in voorgaande jaren. Als steeds minder mensen trouwen, zal ook enige tijd later het aantal echtscheidingen teruglopen. Niet omdat huwelijken stabiel worden, maar eenvoudig omdat er minder gehuwden zijn. Daarom

is het beter om een maat te gebruiken waarbij het aantal echtscheidingen in een bepaald jaar wordt gerelateerd aan de aantallen huwelijken die in voorgaande jaren zijn gesloten. Dit echtscheidingspercentage kan – onder zekere voorwaarden – worden geïnterpreteerd als een echtscheidingskans. Dus een echtscheidingspercentage van 33 procent betekent dat gemiddeld een op de drie huwelijken in echtscheiding eindigt.

Het jaarlijkse aantal huwelijkssluitingen neemt sinds het begin van de jaren negentig af. In 1990 werden er 96 duizend huwelijken gesloten, in 2010 waren dat er 75 duizend. In dezelfde periode fluctueerde het jaarlijkse aantal echtscheidingen rond een min of meer stabiel niveau van 33 duizend. Het stabiele niveau van het jaarlijkse aantal echtscheidingen betekent niet dat de kans dat een huwelijk in echtscheiding eindigt stabiel is. Integendeel: omdat het aantal huwelijken is gedaald, zou bij een stabiele echtscheidingskans, ook het aantal echtscheidingen moeten gaan dalen. Het feit dat het aantal echtscheidingen min of meer stabiel is ondanks de daling van het aantal huwelijkssluitingen betekent dus dat de kans op echtscheiding is gestegen. Figuur 3 laat de ontwikkeling van het echtscheidingspercentage sinds begin jaren zeventig zien. In de jaren zeventig was de kans dat een huwelijk in echtscheiding eindigde een op de vijf. Inmiddels is dat toegenomen tot een op de drie.

Figuur 4. Echtscheidingspercentage (afwijking ten opzichte van trend) en vertrouwensindex, beide gecorrigeerd voor toevalsfluctuaties



Figuur 3 vergelijkt de ontwikkeling van het echtscheidingspercentage met de ontwikkeling van de vertrouwensindex in het voorgaande jaar. Net als bij huwelijkssluitingen in figuur 1 laat ook figuur 3 niet meteen een duidelijke relatie zien. Daarom corrigeren we ook het echtscheidingspercentage voor trend- en toevalsfluctuaties. Figuur 4 vergelijkt de afwijking van het echtscheidingspercentage ten opzichte van de – stijgende – trend na correctie voor toevalsfluctuaties met de ontwikkeling van de vertrouwensindex, eveneens na correctie voor toevalsfluctuaties. De figuur laat

Een probleem bij de analyse van het tijdstip van echtscheiding en de economische conjunctuur is dat men vaak uit elkaar gaat voordat de echtscheiding officieel rond is. De echtscheidingscijfers in dit artikel hebben betrekking op formele echtscheidingen en niet op het tijdstip waarop men feitelijk uit elkaar is gegaan. Een andere beperking van de analyse is dat het hier alleen gaat over huwelijken die worden ontbonden en niet over relatieontbinding van ongehuwd samenwonenden. Voor het vinden van een sluitende verklaring waarom de relatie tussen (echt)scheidingen en de economische conjunctuur rond de eeuwwisseling is veranderd zou onderzoek nodig zijn naar alle relatieontbindingen, dus ook van niet gehuwd samenwonenden.

Slechts een op de tien mensen die zijn gescheiden geeft zelf aan dat financiën een belangrijke reden waren. Het antwoord op de vraag of geld (lees de economische conjunctuur) gelukkig(er) maakt kunnen we dus niet geven. Dat hangt ook af hoe je geluk ziet: bij elkaar blijven omdat het niet anders kan, of uit elkaar gaan omdat dit financieel haalbaar is?

Dr. J.J.A. de Beer, NIDI, e-mail: beer@nidi.nl

LITERATUUR:

- Beer, J. de (2009), Crisis en vruchtbaarheid in Nederland. *Demos* 25 (9), p. 4.
- Sobotka, T., V. Skirbekk en D. Philipov (2009), De crisis en de vruchtbaarheid in de westerse wereld. *Demos* 25 (9), p. 2-4.

Foto: cjoonko/flickr

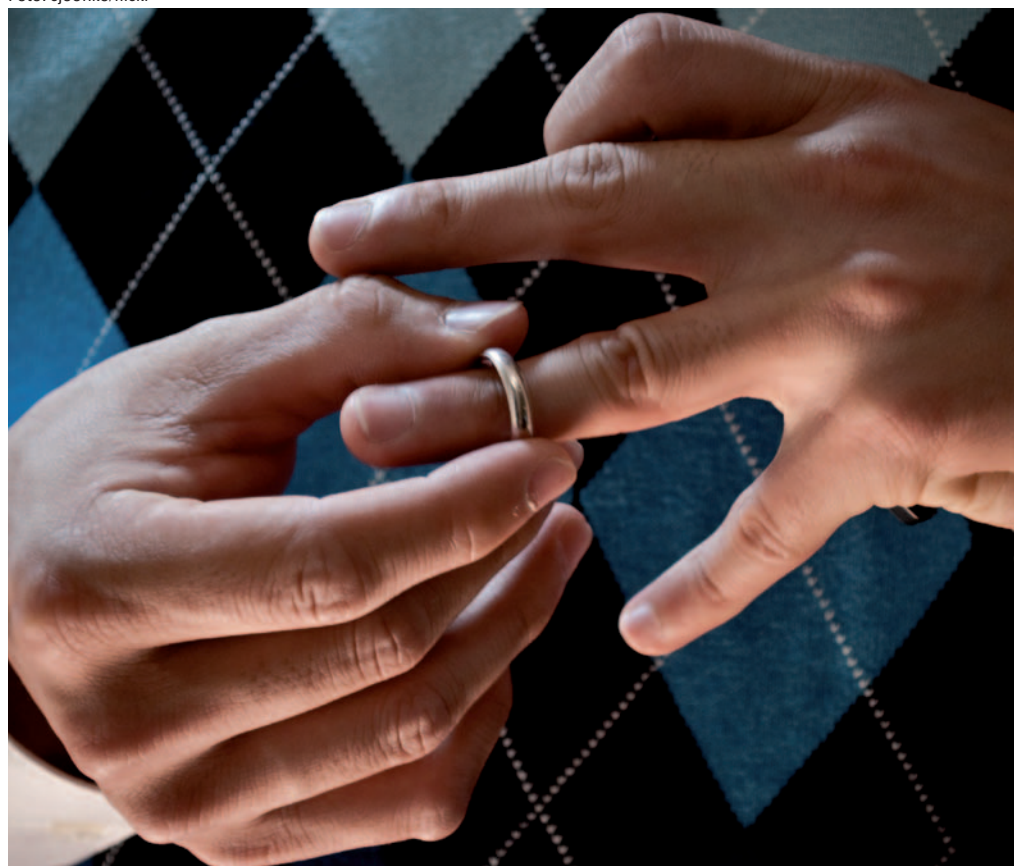


Foto: coloniera2/stock.xchng

zien dat er een relatie is tussen de echtscheidingskans en de conjunctuur, maar dat die relatie in de loop van de tijd is veranderd. Tot 2000 leidde een ongunstige economie tot een hogere scheidingskans. Zo ging een sterke achteruitgang van de economie begin jaren tachtig gepaard met een forse stijging van het echtscheidingspercentage. Daarna herstelde de economie en liep het scheidingspercentage terug. Maar na 2000 zien we dat het echtscheidingspercentage en de vertrouwensindex parallel verlopen. Beide dalen na 2000, om na enkele jaren beide te stijgen. Of de recente teruggang in de economie ook tot een daling van het scheidingspercentage zal leiden is nog niet zeker. Het meest recente cijfer betreft 2010. De cijfers voor de laatste jaren liggen wel onder de stijgende lange-termijntrend, maar een echt duidelijke daling is nog niet zichtbaar.

Tot slot

Als men niet veel vertrouwen heeft in de economie besluit men niet alleen grote aankopen uit te stellen, maar ook demografische beslissingen, zoals trouwen of kinderen krijgen. Omgekeerd als men optimistisch is over de toekomst durft men eerder de knoop door te hakken. Het effect van de economie zal in de meeste gevallen tijdelijk zijn. Als men de beslissing om te trouwen heeft uitgesteld in economisch sombere tijden, zal men vaak later alsnog trouwen als de economische ontwikkeling er rooskleuriger uitziet. Na regen komt zonschijn.

De relatie tussen de economie en echtscheidingen ligt meer gecompliceerd. Aan de ene kant kan economische crisis leiden tot spanningen in het huwelijk, aan de andere kant kunnen financiële problemen het te kostbaar maken om te scheiden. Tot 2000 leek het eerste effect te overheersen. Er werden meer huwelijken ontbonden als het economisch slechter ging. Na 2000 is het omgekeerde het geval en gaat men juist eerder uit elkaar als het economisch beter gaat. Het is niet duidelijk waardoor deze omslag is veroorzaakt.